

PHILIPS

SpeechMike



Manuale di istruzioni

SpeechMike Premium Air (SMP4000)

Indice

1. Importante	3
Istruzioni di sicurezza	3
Pulizia e disinfezione	4
Smaltimento del vecchio prodotto	4
Informazioni su questo manuale di istruzioni	4
2. Il vostro SpeechMike	5
Caratteristiche del prodotto	5
Contenuto della confezione	5
Panoramica	6
Panoramica dell'alloggiamento	7
3. Per iniziare	8
Ricarica della batteria	8
Informazioni sullo stato della batteria	9
Accensione e spegnimento del dispositivo	9
Associazione	10
Informazioni sulla tecnologia wireless	10
Modalità inattiva	11
Individuazione dell'alloggiamento	11
Ripristino della connessione wireless	11
4. Utilizzo di SpeechMike	12
Creazione di una registrazione	12
Personalizzazione di SpeechMike	12
Dettatura a mani libere tramite comando a pedale Philips	14
Aggiornamento del firmware	15
Scorciatoie da tastiera	17
5. Modalità dei pulsanti	18
Passaggio da una modalità del pulsante a un'altra	18
Modalità comando	19
Modalità tastiera	20
Modalità browser	21
Modalità riconoscimento vocale Windows	22
Modalità Dragon per Mac	23
Modalità Dragon per Windows	24
6. Risoluzione dei problemi	25
Colori e significati dei LED	26
7. Dati tecnici	27
8. Certificazioni	28
FCC Warning Statement	28
Industry Canada (IC) regulatory information	28
Software open source	28

1. Importante

Non apportare regolazioni e modifiche che non siano descritte nel presente manuale. Rispettare tutte le istruzioni di sicurezza per garantire il corretto funzionamento del dispositivo. Il produttore non si assume alcuna responsabilità in merito a eventuali danni conseguenti alla mancata osservanza delle istruzioni di sicurezza.



Visualizza questo manuale utente online:

help.speechmike.com/smp4000

Istruzioni di sicurezza

- Proteggere il dispositivo da pioggia e liquidi per evitare di danneggiarlo o che si verifichino cortocircuiti.
- Evitare che il dispositivo si surriscaldi a causa dell'esposizione a fonti di calore eccessivo o alla luce diretta del sole.
- Proteggere i cavi evitando di danneggiarli schiacciandoli, in particolare in corrispondenza delle spine e delle uscite dall'unità.
- Non effettuare interventi di manutenzione che non siano descritti nel presente manuale di istruzioni. Non smontare i singoli componenti del dispositivo per effettuare riparazioni. Il dispositivo può essere riparato solo nei centri di assistenza autorizzati.
- Tutti i dispositivi wireless possono essere soggetti a interferenze che potrebbero influire sulle prestazioni dell'apparecchio.
- Eseguire il backup dei dati e delle registrazioni. La garanzia del produttore non copre la perdita dei dati conseguente ad azioni dell'utente.

Batteria integrata ricaricabile

- Questo dispositivo contiene una batteria ai polimeri di litio integrata che non deve essere sostituita dal cliente. La batteria può essere sostituita solo presso i centri di assistenza autorizzati o da un partner Philips per dispositivi di dettatura autorizzato.
- Le batterie contengono sostanze inquinanti per l'ambiente. Le batterie usate devono essere smaltite negli appositi punti di raccolta.

Bambini piccoli

Dispositivo e relativi accessori potrebbero contenere parti di piccole dimensioni. Tenerli lontano dalla portata dei bambini.

Ambiente di esercizio

Questo dispositivo è conforme alle direttive sull'esposizione alle radiofrequenze se utilizzato davanti alla bocca o posizionato ad almeno 2,2 centimetri di distanza dal corpo.

Alcune parti del dispositivo sono magnetiche. I materiali metallici potrebbero essere attratti dal dispositivo. Non lasciare carte di credito o altri supporti di archiviazione magnetici vicino al dispositivo o nell'alloggiamento in quanto le informazioni memorizzate potrebbero essere cancellate.

Interferenza con le apparecchiature mediche

L'uso di apparecchiature ricetrasmittenti può causare interferenze sul funzionamento di apparecchiature mediche prive di adeguata protezione. Consultare un medico o la casa produttrice dell'apparecchiatura per verificare se è adeguatamente schermata da segnali a radiofrequenza o in caso di domande. Spegnerne il dispositivo nelle strutture sanitarie, laddove siano affisse disposizioni a riguardo. Ospedali o strutture sanitarie in genere possono fare uso di apparecchiature sensibili ai segnali a radiofrequenza provenienti dall'esterno.

Apparecchiature mediche impiantate

Il dispositivo contiene componenti che emettono onde elettromagnetiche. Tali onde potrebbero interferire con il funzionamento di apparecchiature mediche impiantate, quali pacemaker o defibrillatori cardioverter. I produttori di apparecchiature mediche raccomandano di mantenere una distanza minima di 15,3 centimetri tra un dispositivo wireless e un'apparecchiatura medica impiantata per scongiurare potenziali interferenze con l'apparecchiatura medica. I portatori di queste apparecchiature devono:

- Mantenere sempre il dispositivo wireless a più di 15,3 centimetri di distanza dall'apparecchiatura medica, quando il dispositivo wireless è acceso.
- Non tenere il dispositivo wireless nel taschino (a contatto con il petto).
- Spegnerne immediatamente il dispositivo wireless in caso di sospetta interferenza.
- Leggere e seguire le istruzioni del produttore dell'apparecchiatura medica impiantata.

In caso di domande inerenti all'utilizzo del dispositivo wireless con un'apparecchiatura medica impiantata, rivolgersi al proprio medico.

Apparecchi acustici

Alcuni dispositivi wireless digitali possono interferire con alcuni apparecchi acustici. In caso di interferenze, rivolgersi al provider di servizi.

Veicoli

I segnali a radiofrequenza possono influire negativamente sui sistemi elettronici non correttamente installati o schermati in modo inadeguato presenti all'interno di veicoli a motore come, ad esempio, sistemi di iniezione elettronica, sistemi elettronici ABS, sistemi elettronici di controllo della velocità, airbag. Per ulteriori informazioni, rivolgersi al produttore o al concessionario del proprio veicolo o controllare le dotazioni.

Solo personale qualificato è tenuto a fornire assistenza tecnica per il dispositivo o installarlo in un veicolo. Un'installazione difettosa o una riparazione non correttamente ese-

guita del dispositivo può rivelarsi pericolosa e far decadere eventuali garanzie applicabili al prodotto.

Eseguire controlli periodici per verificare che tutto l'impianto del dispositivo wireless all'interno del proprio veicolo sia montato e funzioni correttamente. Non conservare o trasportare liquidi infiammabili, gas o materiali esplosivi nello stesso contenitore del dispositivo, dei suoi componenti o degli accessori. Per i veicoli dotati di airbag, tenere presente che la forza di gonfiaggio di questi sistemi è molto intensa.

Uso in aereo

L'utilizzo di trasmettitori wireless può influire negativamente sul funzionamento di altre apparecchiature elettroniche, causandone il malfunzionamento. Spegnerne il dispositivo durante il viaggio a bordo di un aeromobile.

Pulizia e disinfezione

- Prima della pulizia, scollegare tutti i cavi dal dispositivo.
- Per pulire il dispositivo, utilizzare un panno morbido asciutto.
- Per disinfettare il dispositivo, è possibile utilizzare prodotti per la disinfezione delle superfici in reparti ospedalieri e la disinfezione di apparecchiature per la cura del paziente, come salviette disinfettanti per superfici.
- Non utilizzare sostanze chimiche aggressive o detergenti forti.
- Evitare la formazione di umidità in corrispondenza delle aperture.
- Non sfregare o colpire la superficie con oggetti duri o appuntiti per evitare di graffiare o danneggiare la superficie in modo permanente.

Smaltimento del vecchio prodotto



L'etichetta apposta su un prodotto recante il simbolo di un bidone della spazzatura con ruote barrato da una croce indica che il prodotto è conforme alla Direttiva europea 2011/65/UE. Consultare le normative locali per lo smaltimento separato delle apparecchiature elettriche ed elettroniche. Ottemperare alle normative locali e non smaltire i vecchi prodotti insieme ai normali rifiuti domestici. Il corretto smaltimento dei vecchi prodotti evita potenziali conseguenze negative per l'ambiente e la salute umana.

Informazioni su questo manuale di istruzioni

Nelle pagine seguenti viene fornita una breve panoramica del dispositivo in uso. Per una descrizione dettagliata, consultare i capitoli seguenti di questo manuale di istruzioni. Leggere attentamente le istruzioni.

Simboli utilizzati



SUGGERIMENTO

Questo simbolo identifica le informazioni che consentono all'utente di utilizzare il dispositivo in modo più facile ed efficiente.



NOTA

Questo simbolo indica gli avvisi che è necessario rispettare durante l'utilizzo o il funzionamento del dispositivo.



ATTENZIONE

Questo simbolo avverte in caso di danni al dispositivo e di possibili perdite di dati. Eventuali danni possono essere causati da un uso improprio del dispositivo.

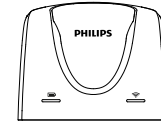
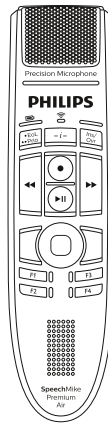
2. Il vostro SpeechMike

Complimenti per avere scelto un dispositivo Philips. Per beneficiare appieno del servizio offerto da Philips, visitare il sito Web dell'azienda per ricevere informazioni di supporto quali manuali di istruzioni, download di software, informazioni sulla garanzia e molto altro ancora: www.philips.com/dictation.

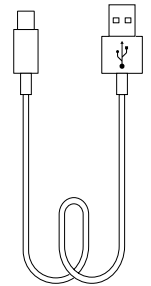
Caratteristiche del prodotto

- Registrazione e riproduzione wireless
- Ricarica wireless
- Batteria a lunga durata
- Registrazione di altissima qualità
- Microfono con soppressione del rumore
- Design ergonomico

Contenuto della confezione

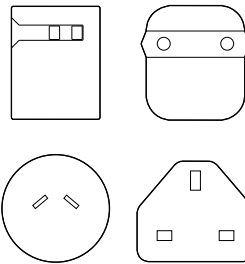


Alloggiamento

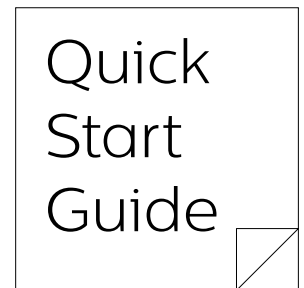


Cavo micro USB (x2)

Microfono di dettatura

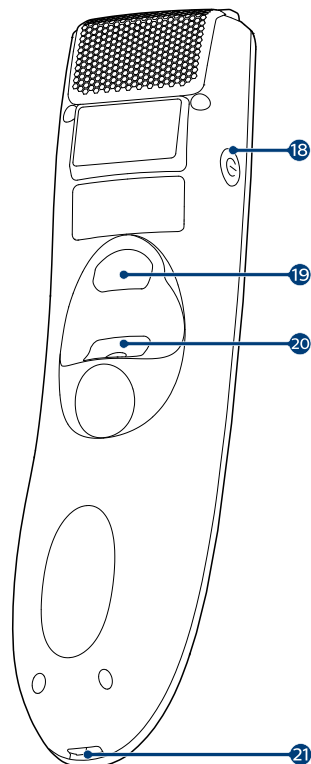
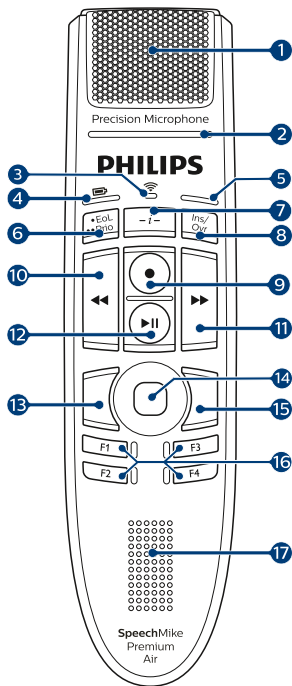


Alimentatore e adattatori



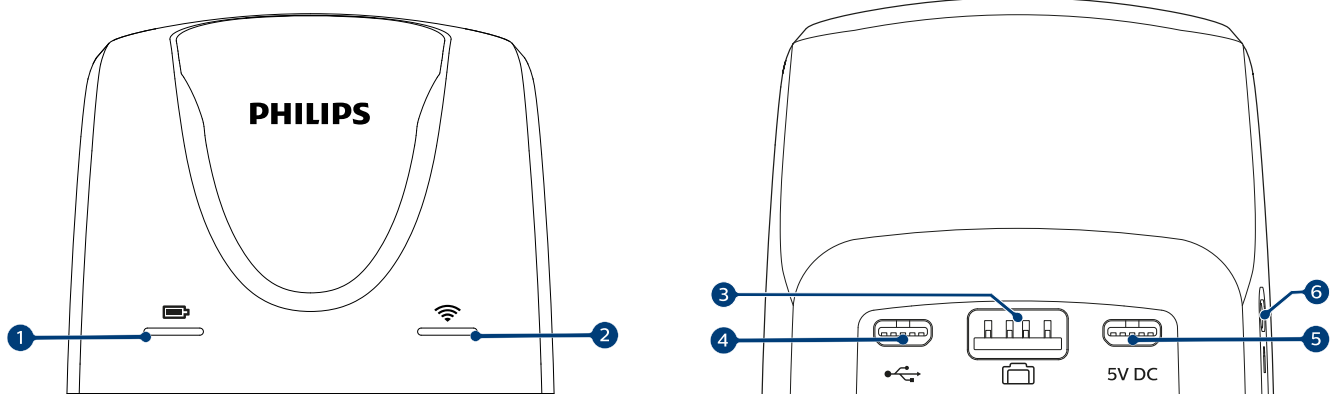
Guida rapida di introduzione

Panoramica



1. Microfono
2. LED di registrazione
3. LED di connessione wireless
4. LED della batteria/del comando
5. LED di inserimento/sovrascrittura; LED modalità pulsanti
6. Tasto fine-lettera/priorità
7. Tasto di istruzioni
8. Tasto di inserimento/sovrascrittura
9. Tasto di registrazione
10. Tasto di riavvolgimento
11. Tasto di avanzamento rapido
12. Tasto di riproduzione/pausa
13. Pulsante sinistro del mouse
14. Track Pad/pulsante sinistro del mouse
15. Pulsante destro del mouse
16. Tasti funzione programmabili
17. Altoparlante
18. Tasto di accensione
19. Tasto di comando
20. Pulsante sinistro del mouse
21. Porta micro USB per la ricarica

Panoramica dell'alloggiamento



1. LED del livello di carica
2. LED di connessione wireless
3. Porta comando a pedale
4. Porta micro USB per il collegamento al PC
5. Porta micro USB per la ricarica
6. Slot di sicurezza Kensington

3. Per iniziare



ATTENZIONE

Prima di collegare il dispositivo, leggere innanzitutto le istruzioni di sicurezza (vedere [Istruzioni di sicurezza \[3\]](#)).

Ricarica della batteria

- Mettere in carica la batteria integrata prima di utilizzare il dispositivo per la prima volta o se il prodotto è rimasto inutilizzato per molto tempo.
- Se la batteria è completamente scarica e il dispositivo si spegne, lasciare ricaricare la batteria per un po' di tempo prima di accendere il dispositivo.
- Occorrono circa 3 ore per una ricarica completa di batterie mediamente scariche.
- Se il dispositivo non viene utilizzato da tempo, è possibile che la batteria sia completamente scarica. In tal caso, occorrono circa 6 ore per una ricarica completa.



NOTA

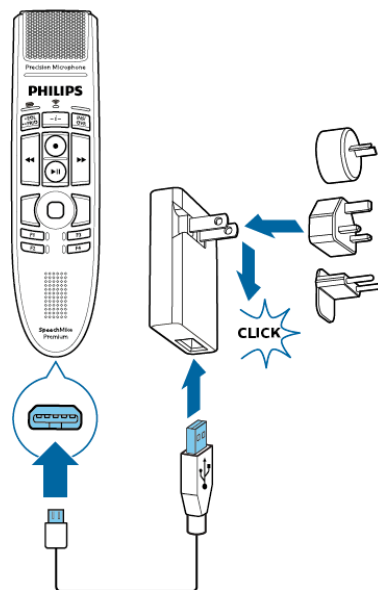
L'alimentatore USB fornito in dotazione è un alimentatore standard americano. A seconda dell'area geografica, potrebbe essere necessario utilizzare gli adattatori forniti in dotazione per adattare le prese di corrente in uso nel paese specifico.



ATTENZIONE

Usare solo l'alimentatore originale. L'utilizzo di un alimentatore diverso può danneggiare il dispositivo.

Ricarica tramite l'alimentatore USB



↳ Durante la ricarica, il LED della batteria si accende in arancione.

↳ Quando la batteria è completamente carica, il LED della batteria si accende in verde.

Ricarica tramite l'alloggiamento



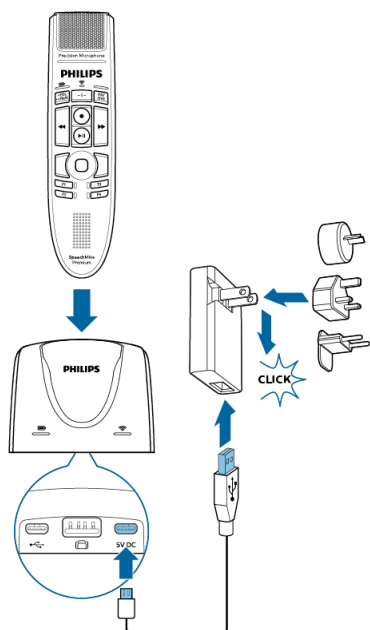
NOTA

- Se si ricarica il dispositivo tramite l'apposito alloggiamento, assicurarsi che il connettore micro USB sia collegato alla porta USB di ricarica, contrassegnata con "5V DC".
- Il dispositivo SpeechMike potrebbe surriscaldarsi durante la ricarica nell'alloggiamento. Tutto ciò è normale, soprattutto se si ricarica il dispositivo per più tempo.



ATTENZIONE

Assicurarsi che nell'alloggiamento non siano presenti parti metalliche; in caso contrario, non sarà possibile ricaricare la batteria. In questo esempio, il LED della batteria sull'alloggiamento inizia a lampeggiare in rosso.



↳ Durante la ricarica, il LED della batteria situato su SpeechMike e sull'alloggiamento si accende in arancione.

Se la batteria è completamente scarica, il LED della batteria di SpeechMike lampeggia in arancione. In questo caso, il dispositivo non può essere utilizzato finché la luce arancione del LED non diventa fissa.

↳ Quando la batteria è completamente carica, il LED della batteria su SpeechMike e sull'alloggiamento si accende in verde.



NOTA

Se si verificano problemi di connessione, consultare [Colori e significati dei LED \[26\]](#) per ulteriori informazioni.

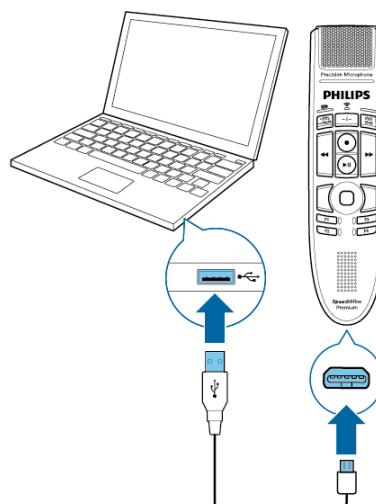
Ricarica tramite computer

Prima di ricaricare la batteria tramite computer, assicurarsi che quest'ultimo sia acceso.



NOTA

- Se si ricarica il dispositivo tramite computer anziché utilizzare l'apposito alimentatore, la velocità di ricarica potrebbe rallentare a causa di una corrente di carica più bassa.
- Se è collegato al computer solo il dispositivo SpeechMike, non è possibile registrare. Per effettuare una registrazione, è necessario collegare al computer anche l'alloggiamento.




↳ Durante la ricarica, il LED della batteria si accende in arancione.

↳ Quando la batteria è completamente carica, il LED della batteria si accende in verde.

Informazioni sullo stato della batteria

Subito dopo aver acceso SpeechMike, o dopo averlo rimosso dall'alloggiamento, il LED della batteria ne mostra lo stato di carica. Per ulteriori informazioni, vedere [Colori e significati dei LED \[26\]](#).

LED della batteria	Stato della batteria
verde 	più di 6 ore di registrazione residue
arancione 	al massimo 6 ore di registrazione residue
(compare solo quando si preme rapidamente il pulsante di accensione/spegnimento)	
rosso 	al massimo 2 ore di registrazione residue



SUGGERIMENTO

È sempre possibile controllare lo stato di carica della batteria di SpeechMike premendo rapidamente il pulsante di accensione/spegnimento.

Accensione e spegnimento del dispositivo

Per accendere il dispositivo:

- Inserire brevemente il dispositivo nell'alloggiamento o tenere premuto il pulsante di accensione/spegnimento per circa 3 secondi.
 - ↳ SpeechMike emette un segnale acustico.

↳ Se si stabilisce la connessione con l'alloggiamento, il LED di connessione su SpeechMike e quello sull'alloggiamento si accendono in verde.

Per spegnere il dispositivo:

- Tenere premuto il pulsante di accensione/spegnimento per circa 3 secondi.
- ↳ SpeechMike emette un segnale acustico e il LED di connessione sull'alloggiamento si accende in rosso.

NOTA

Non è possibile spegnere SpeechMike quando è inserito nell'alloggiamento. Per spegnerlo, rimuovere prima SpeechMike dall'alloggiamento.

Associazione

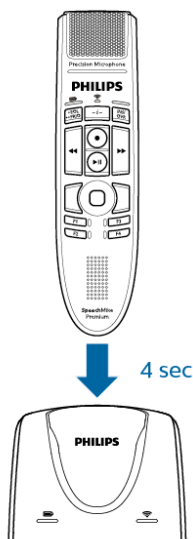
Dopo aver collegato SpeechMike a un alloggiamento, è possibile eseguire la dettatura in modalità wireless e utilizzare il microfono di dettatura su diverse workstation senza ulteriori associazioni.

NOTA

- Se si utilizzano più alloggiamenti, assicurarsi di mantenerli a una distanza minima di 50 cm. Se la distanza è inferiore a 50 cm, è possibile che si verifichino interferenze. Nell'esempio illustrato, non è possibile individuare l'alloggiamento associato con SpeechMike.
- Assicurarsi che la distanza tra SpeechMike e l'alloggiamento non sia superiore a 5 metri. Per ulteriori informazioni, vedere [Informazioni sulla tecnologia wireless \[10\]](#).

Associazione di SpeechMike con l'alloggiamento

Inserire SpeechMike nell'alloggiamento per circa 4 secondi.



↳ Si avvia il processo di associazione.

↳ Una volta terminato, il LED di connessione wireless sul dispositivo SpeechMike e quello sull'alloggiamento si accendono in verde.

NOTA

Se si verificano problemi di connessione, consultare [Colori e significati dei LED \[26\]](#) per ulteriori informazioni.

Modifica dei dispositivi associati

Se l'alloggiamento desiderato è già collegato a un altro dispositivo SpeechMike, il LED di connessione wireless presente su questo alloggiamento si accende in verde (se il dispositivo connesso si trova nell'area di ricezione) o in rosso (se il dispositivo connesso si trova al di fuori dall'area di ricezione).

Per interrompere la connessione esistente e associare SpeechMike con l'alloggiamento desiderato, procedere come descritto in [Associazione di SpeechMike con l'alloggiamento \[10\]](#).

NOTA

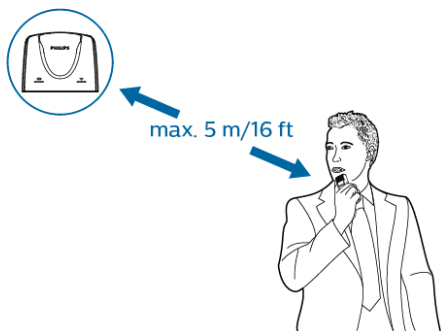
Distinguere i seguenti due casi:

- Se la connessione wireless tra SpeechMike e l'alloggiamento si interrompe, il LED di connessione presente su entrambi i dispositivi si accende in rosso.
- Se si verifica un problema con la connessione USB dell'alloggiamento (ad esempio il cavo USB è collegato alla porta USB sbagliata sull'alloggiamento), il LED di connessione su entrambi i dispositivi lampeggia in rosso.

Informazioni sulla tecnologia wireless

Il dispositivo SpeechMike usa la tecnologia wireless per stabilire una connessione tra il microfono di dettatura e l'alloggiamento.

Una connessione wireless non richiede la vicinanza tra SpeechMike e l'alloggiamento. Tuttavia, la distanza massima tra il dispositivo SpeechMike e l'alloggiamento non deve essere superiore a 5 metri. Più vicini tra loro sono i dispositivi, migliori saranno le prestazioni. La connessione è soggetta a interferenze causate da distanza e ostacoli o da altri dispositivi elettronici.



NOTA

Assicurarsi di mantenere una distanza minima di 50 cm tra l'alloggiamento e gli altri dispositivi wireless, come smartphone o laptop. Se la distanza è inferiore a 50 cm, potrebbero verificarsi interferenze tra l'alloggiamento e gli altri dispositivi wireless.

Uscita dall'area di ricezione

Quando la connessione wireless viene interrotta, SpeechMike emette una vibrazione e un segnale acustico e il LED di connessione wireless si accende in rosso. Se SpeechExec è in esecuzione sul computer, viene interrotto.

In questo caso, avvicinarsi all'alloggiamento per entrare di nuovo nell'area di ricezione.

↳ La connessione viene ristabilita.

SpeechMike emette un segnale acustico e il LED di connessione wireless si accende in verde.

Modalità inattiva

Dopo 4 minuti di inattività, SpeechMike entra automaticamente in modalità inattiva e il LED di connessione wireless lampeggia in verde. Per riattivare il dispositivo, è sufficiente sollevarlo o premere un tasto qualsiasi.

Se non si utilizza SpeechMike per più di 10 ore, il dispositivo si spegne automaticamente per risparmiare batteria. Per accendere di nuovo il dispositivo, inserirlo brevemente nell'alloggiamento o premere il pulsante di accensione/spegnimento finché il LED della batteria non si accende.

NOTA

In modalità inattiva, la connessione tra SpeechMike e l'alloggiamento è temporaneamente interrotta. Quando si riattiva SpeechMike sollevandolo, la connessione viene immediatamente ristabilita.

SUGGERIMENTO

È possibile modificare e personalizzare queste impostazioni predefinite utilizzando il driver e il software di configurazione Philips SpeechControl. Il software è disponibile per il download su www.dictation.philips.com/speechcontrol. Per ulteriori informazioni, vedere [Personalizzazione di SpeechMike \[12\]](#).

Individuazione dell'alloggiamento

Se nella stanza sono presenti diversi alloggiamenti e non si sa a quale è collegato il dispositivo, premere rapidamente il pulsante di accensione/spegnimento su SpeechMike.

↳ Il LED di connessione wireless sull'alloggiamento connesso lampeggia in verde per alcuni secondi.

Se non si trovano alloggiamenti connessi, inserire SpeechMike nell'alloggiamento desiderato per circa 4 secondi per eseguirne l'associazione.

Ripristino della connessione wireless

In caso di problemi con il dispositivo, ad esempio se SpeechMike si blocca o non si connette all'alloggiamento, è possibile reimpostare la connessione wireless.

1. Scollegare l'alloggiamento dal computer e dalla presa di corrente.
↳ Ora tutti i LED sull'alloggiamento sono spenti.
2. Premere il pulsante di accensione/spegnimento a su SpeechMike per circa 20 secondi.
3. Collegare l'alloggiamento al computer tramite il cavo USB in dotazione. Per il collegamento al PC, assicurarsi di utilizzare la porta USB contrassegnata con  sull'alloggiamento.
4. Inserire SpeechMike nell'alloggiamento e attendere circa 10 secondi.
↳ Il dispositivo SpeechMike viene rilevato e associato automaticamente con l'alloggiamento.

NOTA

Se si verificano problemi di connessione, consultare [Colori e significati dei LED \[26\]](#) per ulteriori informazioni.

4. Utilizzo di SpeechMike



NOTA

Qualsiasi operazione, ad esempio la registrazione o la configurazione di SpeechMike con il driver e il software di configurazione SpeechControl, deve essere eseguita con l'alloggiamento collegato al computer. A tale scopo, non collegare direttamente SpeechMike al computer mediante un cavo USB. SpeechMike viene collegato direttamente al computer solo per la ricarica.

Creazione di una registrazione

La registrazione e la riproduzione dei dettati con SpeechMike richiede l'installazione sul computer di un software di dettatura come Philips SpeechExec.

Per ulteriori informazioni sulla registrazione con SpeechMike e il software Philips SpeechExec, scaricare il manuale di istruzioni di SpeechExec disponibile su www.philips.com/dictation.



NOTA

- Per risultati ottimali, parlare in modo chiaro e tenere il microfono a una distanza di circa 10 - 15 cm dalla bocca.
- Assicurarsi che la distanza tra SpeechMike e l'alloggiamento non sia superiore a 5 metri. Per ulteriori informazioni, vedere [Informazioni sulla tecnologia wireless \[10\]](#).
- Accertarsi che l'alloggiamento sia collegato al computer, in caso contrario non sarà possibile registrare.

Personalizzazione di SpeechMike

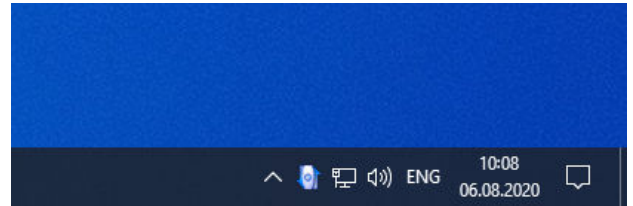
Utilizzare il software Device Control Center per personalizzare SpeechMike in base alle singole esigenze dell'utente.

Il software consente di assegnare diverse funzioni a ogni tasto, abilitare o disabilitare alcune funzionalità, nonché avviare e controllare le applicazioni con SpeechMike.

Personalizzazione dei pulsanti e delle impostazioni di SpeechMike

1. Assicurarsi che l'alloggiamento sia collegato al computer mediante il cavo USB in dotazione e che sia stabilita la connessione wireless a SpeechMike.
2. Scarica e installa l'ultima versione di SpeechControl (Philips Device Control Center) da <https://www.dictation.philips.com/speechcontrol>.
3. Avviare Philips Device Control Center:
 - Se è stata selezionata l'opzione per l'avvio automatico di Philips Device Control Center durante l'installa-

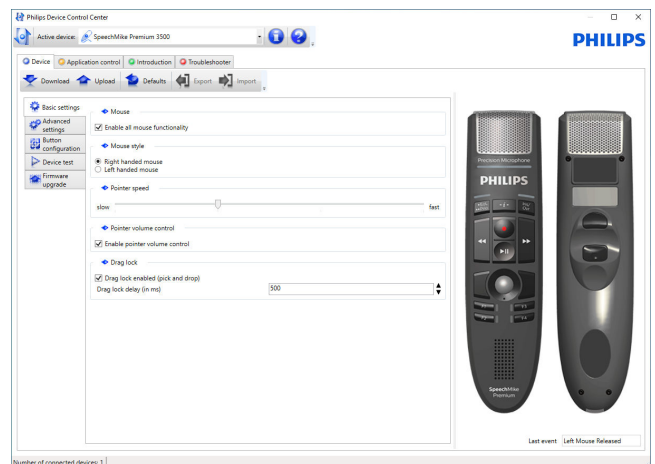
zione, aprire il programma facendo clic sull'icona nell'area di notifica della barra delle applicazioni di Windows.



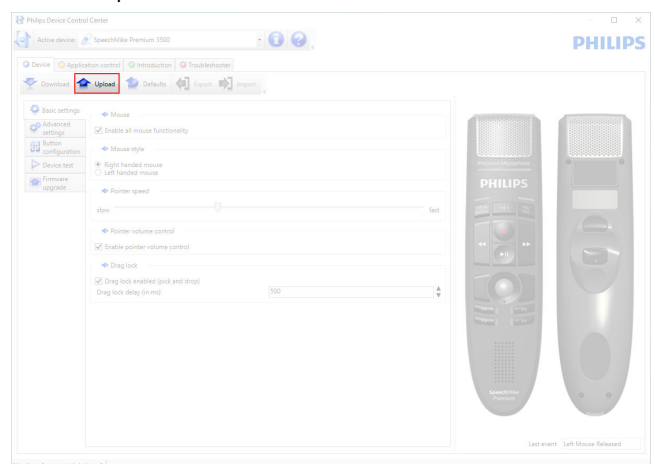
- Per avviare il programma manualmente, aprire il menu Avvio di Windows e selezionare Philips Speech Control > Philips Device Control Center.

Le impostazioni correnti vengono scaricate automaticamente dallo SpeechMike collegato.

4. Nella scheda **Device** (Dispositivo), configurare le impostazioni del dispositivo e selezionare la funzione da assegnare a ogni tasto.



5. Fare clic sul pulsante **Upload** (Carica) per salvare le nuove impostazioni.



NOTA

- Non è possibile modificare le impostazioni quando il LED della batteria si accende in rosso. Ricaricare SpeechMike prima di modificare le impostazioni.
- È possibile ripristinare la configurazione predefinita di SpeechMike facendo clic sul pulsante **Defaults** (Impostazioni predefinite). Fare clic sul pulsante **Upload** (Carica) per salvare le impostazioni predefinite.



SUGGERIMENTO

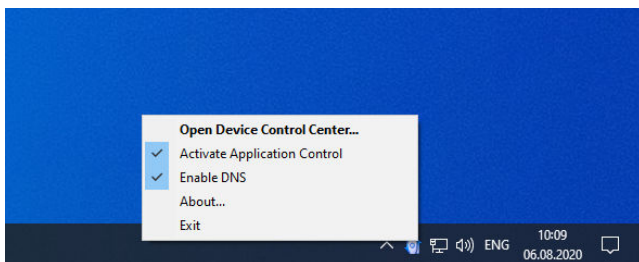
Per provare le impostazioni e le funzioni dei pulsanti, utilizzare la sezione **Device test** (Test di dispositivo) della scheda **Device** (Dispositivo).

Utilizzo dei collegamenti delle applicazioni

Il software Device Control Center consente di avviare e controllare altre applicazioni con i tasti su SpeechMike.

Il software Device Control Center include profili preinstallati per predisporre SpeechMike al funzionamento immediato con il software di riconoscimento vocale Dragon NaturallySpeaking e Microsoft Powerpoint. È possibile programmare ulteriori profili per altre applicazioni.

1. Scarica e installa l'ultima versione di SpeechControl (Philips Device Control Center) da <https://www.dictation.philips.com/speechcontrol>.
2. Se è stata selezionata l'opzione per l'avvio automatico di Device Control Center durante l'installazione, l'icona dell'applicazione  viene visualizzata nell'area di notifica della barra delle applicazioni di Windows. Per avviare il programma manualmente, aprire il menu Avvio di Windows e selezionare Philips Speech Control > Philips Device Control Center.
3. Fare clic con il pulsante destro del mouse sull'icona dell'applicazione  nell'area di notifica della barra delle applicazioni di Windows e verificare che sia abilitato **Activate application control** (Attiva controllo applicazione). Se l'opzione è disabilitata, le impostazioni e i pulsanti configurati non funzioneranno per alcuna delle applicazioni target.



NOTA

Uscire dal software Philips SpeechExec quando si utilizzano i collegamenti delle applicazioni per evitare la registrazione accidentale quando si controllano altre applicazioni.

Profilo predefinito

Il profilo predefinito viene applicato automaticamente quando non sono evidenziati profili assegnati a un'applicazione. Questo profilo viene impostato per controllare Dragon NaturallySpeaking con SpeechMike. Vengono definite le seguenti impostazioni:

Tasto SpeechMike	Collegamento assegnato
● Registra	Registrare (premere per dettare)
▶ Riproduci/stop	Riprodurre dalla posizione del cursore
◀ Riavvolgi	Spostare indietro il cursore
▶▶ Avanti veloce	Spostare avanti il cursore
• EOL/•• PRIO	Contrassegnare indietro
INS/OVR	Aprire la finestra di correzione

Profilo Powerpoint

Utilizzare questo profilo per controllare le presentazioni Powerpoint con SpeechMike. Vengono definite le seguenti impostazioni:

Tasto SpeechMike	Collegamento assegnato
● Registra	Schermo nero
▶ Riproduci/stop	Schermo bianco
◀ Riavvolgi	Andare alla diapositiva precedente
▶▶ Avanti veloce	Andare alla diapositiva successiva
• EOL/•• PRIO	Fine della presentazione
INS/OVR	Mostrare/nascondere cursore

NOTA


Philips non può garantire il corretto funzionamento di tutti i tasti di scelta rapida assegnati, perché possono variare in base alla versione e alla lingua.

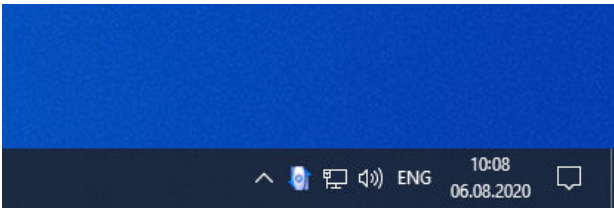
Programmazione di un profilo personalizzato

It is possible to program shortcuts for other applications to control application functions with the keys of the SpeechMike.

1. Assicurarsi che l'alloggiamento sia collegato al computer mediante il cavo USB in dotazione e che sia stabilita la connessione wireless a SpeechMike.
2. Scarica e installa l'ultima versione di SpeechControl (Philips Device Control Center) da <https://www.dictation.philips.com/speechcontrol>.

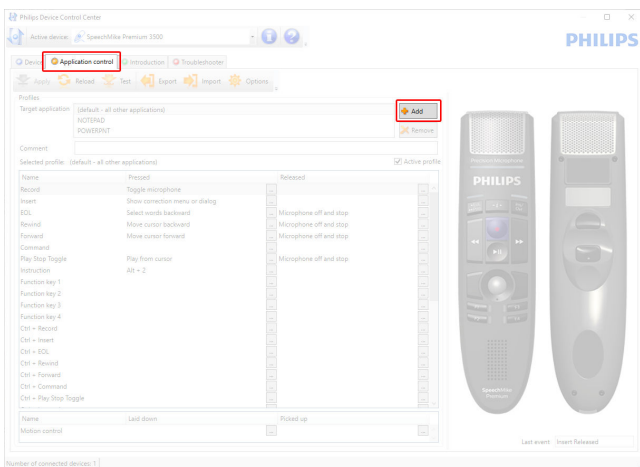
3. Avviare Philips Device Control Center:

- Se è stata selezionata l'opzione per l'avvio automatico di Philips Device Control Center durante l'installazione, aprire il programma facendo clic sull'icona  nell'area di notifica della barra delle applicazioni di Windows.



- Per avviare il programma manualmente, aprire il menu Avvio di Windows e selezionare Philips Speech Control > Philips Device Control Center.

4. Nella scheda **Application control** (Controllo applicazione), fare clic sul pulsante **Add** per creare un nuovo profilo.




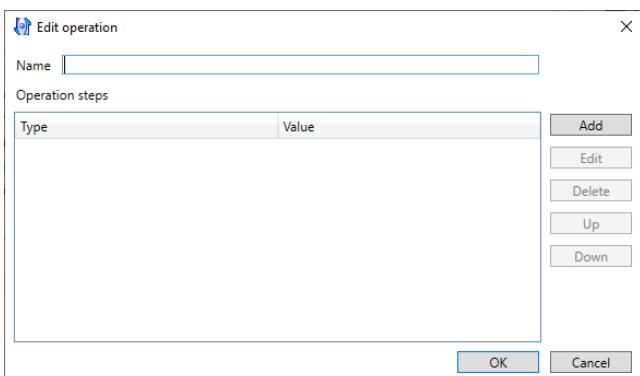
5. Sfogliare e selezionare l'eseguibile dell'applicazione, quindi fare clic su **Open** (Apri). Verrà aggiunto un profilo per l'applicazione selezionata nella lista dei profili.



NOTA

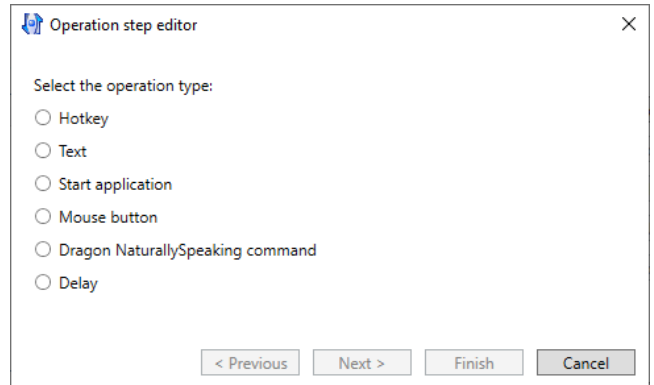
Uscire dall'applicazione target durante la configurazione. Aprire l'applicazione dopo aver salvato le impostazioni di configurazione del dispositivo.

6. Selezionare un pulsante dalla colonna dei pulsanti e fare clic sull'icona  per assegnare un collegamento. È possibile assegnare diversi collegamenti quando si preme e si rilascia un pulsante. Viene visualizzata la finestra di modifica dei collegamenti.



7. Immettere il nome per il collegamento e fare clic sul pulsante **Add** (Aggiungi) per aggiungere un'operazione al collegamento. Sono disponibili le opzioni seguenti:

- **Hotkey:** assegnare un tasto di scelta rapida
- **Text:** immettere il testo da inserire quando si preme un tasto su SpeechMike
- **Start application:** Avviare un'applicazione premendo un tasto su SpeechMike
- **Mouse button** (Pulsante del mouse)
- **Dragon NaturallySpeaking command** (Comando Dragon NaturallySpeaking)
- **Delay** (Ritardo)



8. È possibile aggiungere un'operazione o una sequenza di operazioni per ogni collegamento.
9. Fare clic sul pulsante **Finish** per salvare le nuove impostazioni.



NOTA

Non è possibile utilizzare il Device Control Center per programmare i collegamenti delle applicazioni per il software Philips SpeechExec. I collegamenti per Philips SpeechExec possono essere configurati nel menu General settings (Impostazioni generali) di SpeechExec. Consultare la guida dell'applicazione SpeechExec per ulteriori informazioni.



SUGGERIMENTO

Le impostazioni di configurazione per il controllo dell'applicazione possono essere salvate in file e importate successivamente per applicare le stesse impostazioni a diversi dispositivi.

Dettatura a mani libere tramite comando a pedale Philips

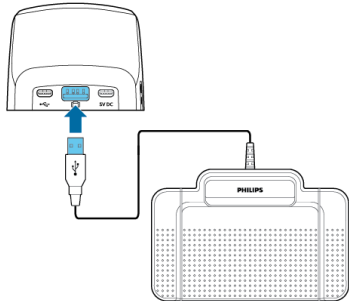
Se si collega un comando a pedale Philips, è possibile controllare le funzioni di dettatura lasciando le mani libere per lavorare.

NOTA

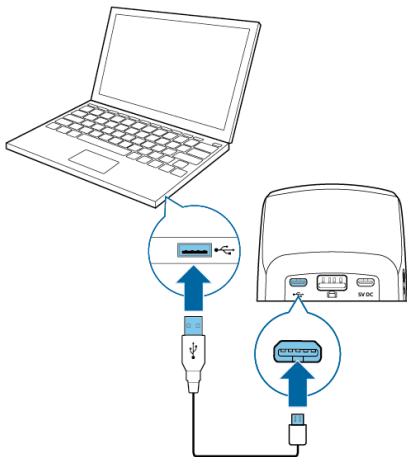
- Prima di collegare il comando a pedale all'alloggiamento, assicurarsi che quest'ultimo non sia collegato al computer né alla presa di corrente; in caso contrario, è possibile che il comando a pedale non venga rilevato.
- La registrazione e la riproduzione di dettati con un comando a pedale Philips richiede l'installazione sul computer di un software di dettatura come Philips SpeechExec. Quando si utilizza un software di terze parti diverso da Philips SpeechExec, occorre installare il software del driver prima di collegare SpeechMike e il comando a pedale.
- Per risultati ottimali durante la dettatura a mani libere, potrebbe essere necessario regolare il volume di registrazione. È possibile impostare il volume di registrazione nelle impostazioni audio dell'applicazione di registrazione, ad esempio il software di dettatura Philips SpeechExec o il software di riconoscimento vocale Dragon NaturallySpeaking.

Per collegare un comando a pedale per la dettatura a mani libere:

1. Collegare un comando a pedale serie Philips ACC2300 all'alloggiamento di SpeechMike.



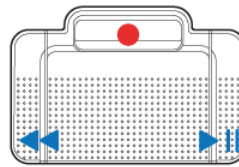
2. Collegare l'alloggiamento al computer.



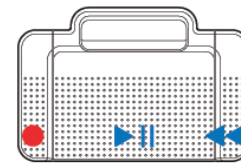
Assegnazione dei pulsanti dei comandi a pedale Philips

Comando a pedale ACC2310/ACC2320

I comandi a pedale Philips serie 2310 e 2320 dispongono di tre pedali. Per impostazione predefinita, i comandi a pedale 2310 e 2320 sono configurati nel modo seguente:



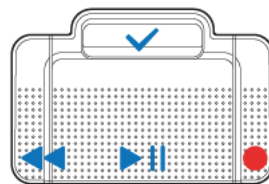
ACC2310



ACC2320

Comando a pedale ACC2330

Il comando a pedale Philips 2330 dispone di quattro pedali. Per impostazione predefinita, il comando a pedale 2330 è configurato nel modo seguente:



ACC2330

Aggiornamento del firmware

Il dispositivo è controllato da un programma interno denominato firmware. Nell'ottica di fornire una manutenzione costante, il produttore aggiorna periodicamente il firmware e corregge eventuali errori.

È possibile che dopo l'acquisto del dispositivo sia stata rilasciata una versione più recente (un "aggiornamento") del firmware. Nel qual caso, è possibile aggiornare facilmente il dispositivo alla versione più recente.

Usare SpeechControl (Philips Device Control Center) per aggiornare il firmware del proprio dispositivo. È possibile scaricare la versione più recente dell'applicazione qui: <https://www.dictation.philips.com/speechcontrol>. Seguire i passaggi descritti di seguito per aggiornare il dispositivo.



NOTA

È possibile eseguire un aggiornamento del firmware solo se sono soddisfatte le condizioni preliminari seguenti:

- Il livello di batteria residua di SpeechMike è di almeno il 50% (circa 12 ore).
- SpeechMike non è in modalità inattiva.
- Non sono in corso attività di registrazione o riproduzione.

Gli aggiornamenti del firmware non sono supportati su Chrome OS.

Per aggiornare il dispositivo:


1. Collegare l'alloggiamento a una presa di corrente e al computer utilizzando i cavi USB e l'alimentatore in dotazione. Quindi, inserire SpeechMike nell'alloggiamento.



NOTA

Aggiornare il dispositivo insieme a tutti gli accessori che vengono utilizzati comunemente, incluso l'alloggiamento (o per alcuni dispositivi il telecomando opzionale). Se si utilizza il dispositivo insieme al Philips AirBridge opzionale, aggiornare anche qualsiasi altro hardware che si utilizza comunemente con il dispositivo (ad es. l'alloggiamento).

2. Avviare Philips Device Control Center:

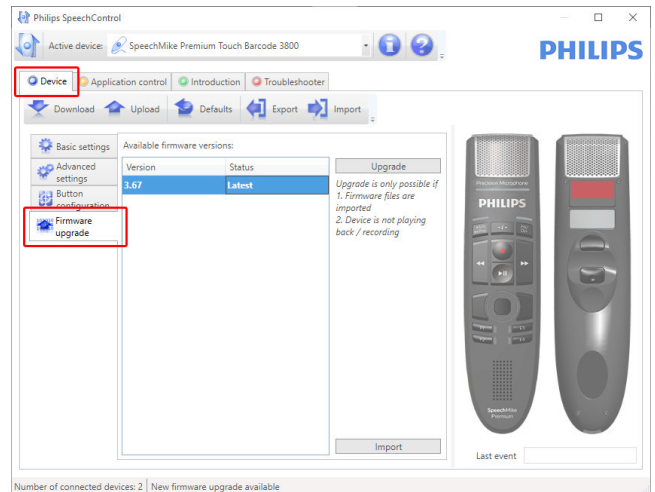
- Se è stata selezionata l'opzione per l'avvio automatico di Philips Device Control Center durante l'installazione, aprire il programma facendo clic sull'icona  nell'area di notifica della barra delle applicazioni di Windows.
- Per avviare il programma manualmente, aprire il menu Avvio di Windows e selezionare Philips Speech Control > Philips Device Control Center.



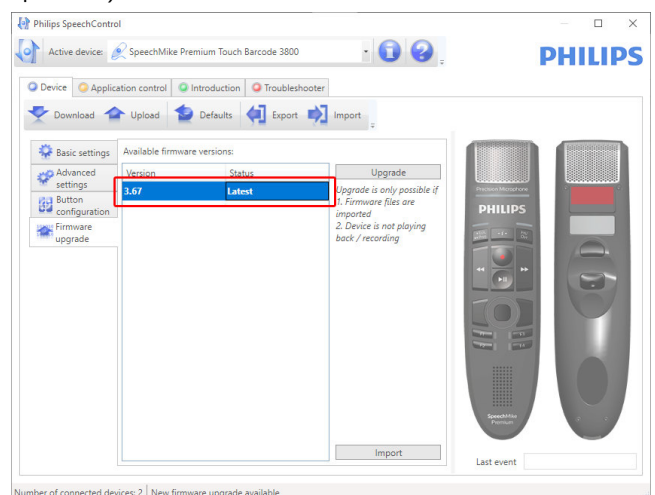
NOTA

Utilizzare la [versione più recente di Philips Device Control Center](#).

3. Nella scheda **Device** (Dispositivo), fare clic su **Firmware upgrade** (Aggiornamento del firmware).

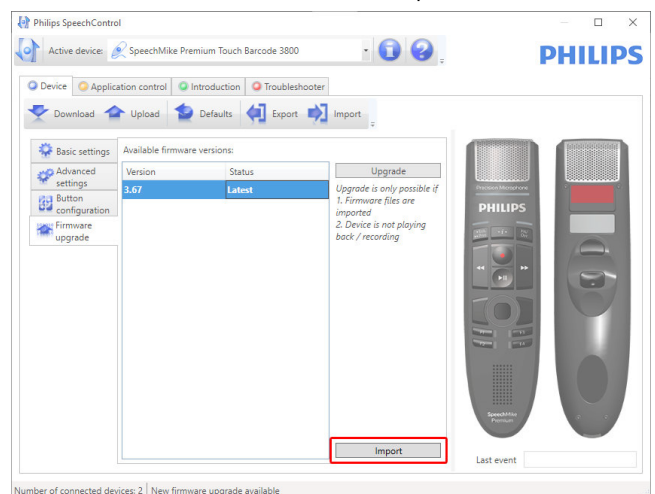


4. Fare clic sulla versione dell'aggiornamento dall'elenco **Available firmware versions** (Versioni firmware disponibili).

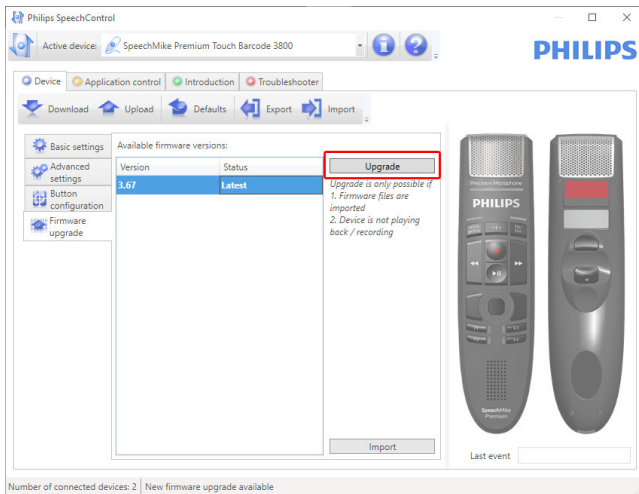


Se l'elenco **Available firmware versions** (Versioni firmware disponibili) è vuoto, è possibile anche controllare manualmente sul nostro sito Web la presenza di aggiornamenti del firmware.

Scaricare l'aggiornamento del firmware per il proprio modello di SpeechMike da www.philips.com/dictation. Fare clic sul pulsante **Import** (Importa) e selezionare la cartella con i file del firmware da importare.



5. Fare clic sul pulsante **Upgrade** (Aggiorna).



6. Selezionare **Yes, upgrade the device** (Sì, aggiorna dispositivo) per installare il nuovo firmware.
- L'aggiornamento del firmware dura circa 30 secondi.
 - Al termine dell'aggiornamento del firmware, SpeechMike e l'alloggiamento vengono brevemente scollegati e il LED di connessione wireless su entrambi i dispositivi inizia a lampeggiare in rosso.
 - Il processo di associazione si avvia automaticamente. Quando la connessione viene ristabilita, il LED di connessione wireless sul dispositivo SpeechMike e quello sull'alloggiamento si accendono in verde.



ATTENZIONE

Non scollegare il microfono di dettatura dal computer durante l'aggiornamento del firmware, perché si potrebbe danneggiare il prodotto.

Scorciatoie da tastiera

È possibile attivare/disattivare alcune funzioni di SpeechMike premendo determinate combinazioni di tasti:

funzione	scorciatoia da tastiera	tenere premuto per	segnale
Disattiva/Attiva la funzione "Disattiva salvaschermo".	Trackball/ Navigazione touch	5 secondi	Tutti i LED dei pulsanti F si accendono per 0,5 secondi e il dispositivo emette un segnale acustico.
Quando questa scorciatoia è attiva, SpeechMike sposta automaticamente leggermente il puntatore del mouse ogni 30 secondi per impedire l'attivazione di uno screen saver.	+	Pulsante sinistro del mouse	

funzione	scorciatoia da tastiera	tenere premuto per	segnale
Disattiva/attiva trackball/navigazione touch e pulsanti del mouse. Con questa scorciatoia è possibile attivare/disattivare la navigazione tramite trackball o touchpad, nonché le funzioni dei pulsanti sinistro e destro del mouse di SpeechMike. Quando è disattivato, significa che non è più possibile spostare il puntatore del mouse con la trackball/navigazione touch o utilizzare i pulsanti del mouse di SpeechMike.	Pulsante sinistro del mouse +	5 secondi	Tutti i LED si accendono per 0,5 secondi e il dispositivo emette un segnale acustico.
Disabilita/Abilita la funzione Motion Mute. Se si posiziona SpeechMike su un tavolo, il microfono viene disattivato automaticamente. Con questa combinazione di tasti è possibile attivare/disattivare questa funzione.	F2 +	5 secondi	Off → On: il LED di registrazione si illumina in rosso per 1 secondo On → Off: il LED di registrazione si illumina in verde per 1 secondo

5. Modalità dei pulsanti

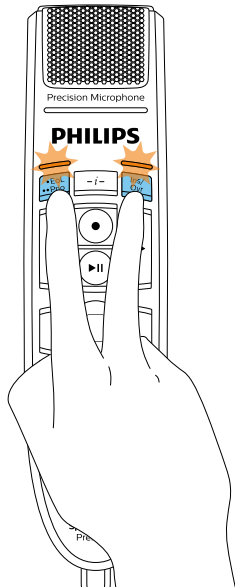
Con SpeechMike è possibile controllare diverse applicazioni in esecuzione sul computer o nel browser. A tale scopo, sono disponibili diverse modalità dei pulsanti:

- Modalità comando [19]
- Modalità tastiera [20]
- Modalità browser [21]
- Modalità riconoscimento vocale Windows [22]

Passaggio da una modalità del pulsante a un'altra

È possibile passare con facilità da una modalità pulsanti all'altra:

1. Premere contemporaneamente il tasto fine-lettera/priorità (•EoL/••Prio) e il tasto di inserimento/sovrascrizione (INS/OVR) per tre secondi.



2. Tutti i LED dei tasti lampeggeranno contemporaneamente in arancione.
3. Premere il tasto corrispondente alla modalità desiderata. I tasti sono associati alle modalità nel modo seguente:

- Modalità Dragon per Mac [23]
- Modalità Dragon per Windows [24]

Nel software SpeechControl è possibile modificare l'assegnazione dei pulsanti per ciascuna modalità. Il software è disponibile gratuitamente per il download all'indirizzo www.dictation.philips.com/speechcontrol.

Modalità	Tasto
Modalità comando	F1
Modalità tastiera	F2
Modalità browser	F3
Modalità riconoscimento vocale Windows	F4
Modalità Dragon per Mac	•EoL/ ••Prio
Modalità Dragon per Windows	INS/OVR

4. SpeechMike chiude la selezione della modalità e passa alla modalità selezionata.



SUGGERIMENTO

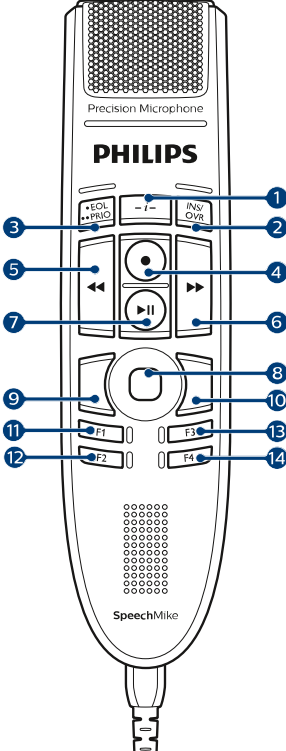
È sempre possibile identificare la modalità del tasto corrente premendo rapidamente il tasto fine-lettera/priorità (•EoL/••Prio) e contemporaneamente il tasto di inserimento/sovrascrizione (INS/OVR) per pochi secondi.

Il LED del tasto associato alla modalità in uso (vedere la tabella precedente) lampeggia brevemente in arancione; ad es. se la modalità attivata è la Modalità comando, il LED del tasto F1 si illumina in arancione.

Modalità comando

La Modalità comando è la modalità predefinita di SpeechMike. In questa modalità, a ciascun pulsante su SpeechMike è assegnato un comando. Nel software SpeechControl è possibile specificare quali comandi eseguire premendo o rilasciando un tasto desiderato su SpeechMike in modo da controllare diverse applicazioni del computer.

Comando	
1	Istruzioni
2	Inserisci/sovrascrivi/aggiungi
3	Fine-lettera/priorità
4	Registra
5	Riavvolgimento rapido
6	Avanzamento rapido
7	Riproduci
8	Track Pad/tasto sinistro del mouse
9	Tasto sinistro del mouse
10	Tasto destro del mouse
11	Tasto funzione programmabile
12	Tasto funzione programmabile
13	Tasto funzione programmabile
14	Tasto funzione programmabile



The diagram shows a Philips SpeechMike microphone with 14 numbered callouts pointing to various controls:

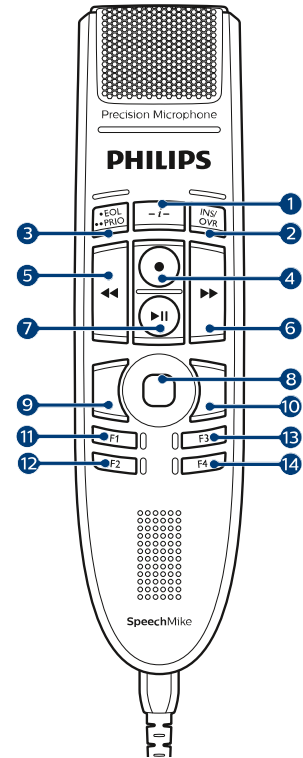
- 1: Top microphone grille
- 2: INS/OVR button
- 3: +EOL/PRIO button
- 4: Record button (cylinder icon)
- 5: Left arrow button
- 6: Right arrow button
- 7: Play/Pause button (double vertical bars)
- 8: Track Pad (circular touch area)
- 9: Left mouse button (left arrow)
- 10: Right mouse button (right arrow)
- 11: F1 function key
- 12: F2 function key
- 13: F3 function key
- 14: F4 function key

Modalità tastiera

Assegnare un tasto su SpeechMike a un tasto di scelta rapida in uso sul computer per controllare diverse applicazioni in esecuzione sul PC. Nel software SpeechControl è possibile specificare quali comandi eseguire premendo un tasto desiderato su SpeechMike.

Nella Modalità tastiera è anche possibile attivare il software di riconoscimento vocale Dragon NaturallySpeaking su un computer Windows utilizzando i tasti di scelta rapida di Dragon preconfigurati.

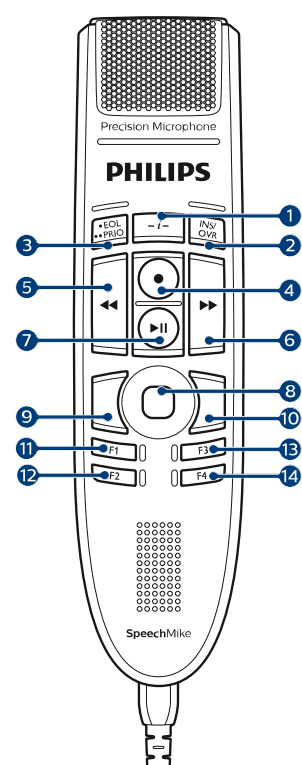
	Comando	Tasto di scelta rapida in SpeechControl
1	Registra/Interrompi (microfono in Dragon acceso/spento)	Bloc Num+
2	Tab avanti	Tab
3	Tab indietro	Maiusc+Tab
4	Microfono in SpeechMike acceso/spento	Microfono ON/OFF
5	Contrassegna parola/e precedente/i	Ctrl+Maiusc+Sini-stro
6	Campo successivo (Dragon)	Ctrl+Maiusc+N
7	Riproduci	
8	Track Pad/tasto sinistro del mouse	
9	Tasto sinistro del mouse	
10	Tasto destro del mouse	
11	Mostra riquadro di dettatura (Dragon)	Ctrl+Maiusc+D
12	Trasferisci testo (riquadro di dettatura di Dragon)	Ctrl+Maiusc+T
13	Tasto funzione programmabile	
14	Passa in modalità nascosta (Dragon Medical Practice Edition)	Ctrl+Maiusc+H



Modalità browser

Assegnare un tasto su SpeechMike a un tasto di scelta rapida o a un comando nel browser per controllare diverse applicazioni di dettatura basate su browser. Nel software SpeechControl è possibile specificare quali comandi eseguire premendo un tasto desiderato su SpeechMike.

Comando	
1	-
2	Inserisci/sovrascrivi/aggiungi
3	-
4	Registra
5	Riavvolgimento rapido
6	Avanzamento rapido
7	Riproduci
8	Track Pad/tasto sinistro del mouse
9	Tasto sinistro del mouse
10	Tasto destro del mouse
11	Vai all'inizio del dettato
12	Vai alla fine del dettato
13	Tasto funzione programmabile
14	Tasto funzione programmabile



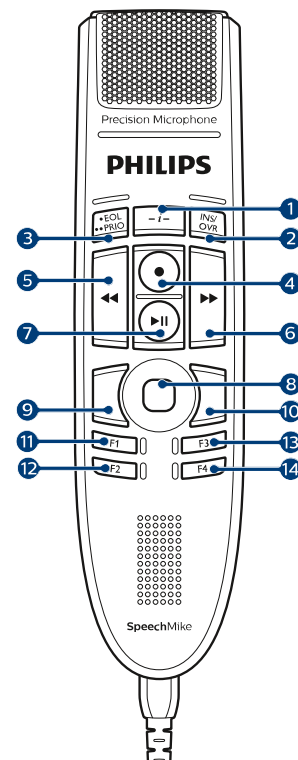
NOTA

L'assegnazione dei tasti nella Modalità browser dipende dall'applicazione in uso nel browser. Perciò, in questa modalità non è disponibile una configurazione predefinita. Nella tabella sottostante viene descritta l'assegnazione predefinita dei tasti per la soluzione di dettatura su cloud Philips SpeechLive.

Modalità riconoscimento vocale Windows

In questa modalità è possibile attivare il software di riconoscimento vocale Windows preinstallato su un computer Windows utilizzando i tasti di scelta rapida di Windows preconfigurati.

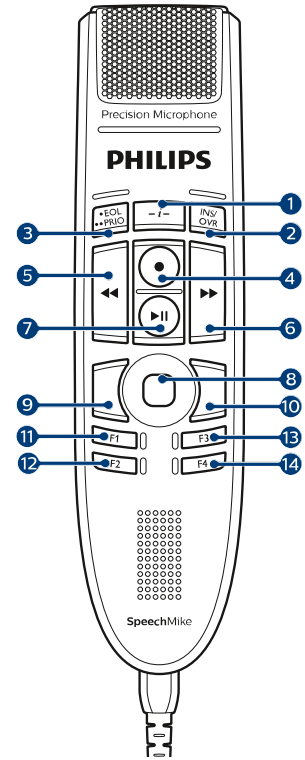
Comando	Tasto di scelta rapida in SpeechControl
1	-
2	Campo successivo (Dragon)
3	Tab indietro
4	Microfono in Windows acceso/spento
5	Contrassegna parola/e precedente/i
6	Contrassegna parola/e successiva/e
7	-
8	Track Pad/tasto sinistro del mouse
9	Tasto sinistro del mouse
10	Tasto destro del mouse
11	Copia
12	Taglia
13	Incolla
14	Tasto funzione programmabile



Modalità Dragon per Mac

In questa modalità è possibile attivare il software di riconoscimento vocale Dragon NaturallySpeaking su un computer Mac utilizzando i tasti di scelta rapida di Dragon preconfigurati.

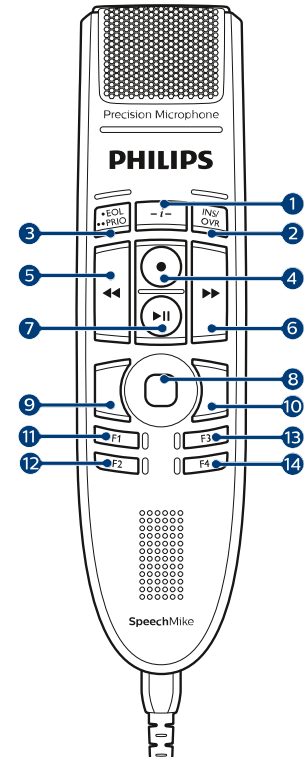
	Comando	Tasto di scelta rapida in SpeechControl
1	-	
2	Tab avanti	Tab
3	Tab indietro	Maiusc+Tab
4	Microfono in Dragon acceso/spento	⌘+F11
5	Contrassegna parola/e precedente/i	Alt+Maiusc+Sinistro
6	Contrassegna parola/e successiva/e	Alt+Maiusc+Destro
7	Riproduci	
8	Track Pad/tasto sinistro del mouse	
9	Tasto sinistro del mouse	
10	Tasto destro del mouse	
11	Copia	⌘+C
12	Taglia	⌘+X
13	Incolla	⌘+V
14	Tasto funzione programmabile	



Modalità Dragon per Windows


In questa modalità è possibile attivare il software di riconoscimento vocale Dragon NaturallySpeaking su un computer Windows utilizzando i tasti di scelta rapida di Dragon preconfigurati.

Comando		Tasto di scelta rapida in SpeechControl
1	-	
2	Tab avanti	Tab
3	Tab indietro	Maiusc+Tab
4	Microfono in Dragon acceso/spento	Bloc Num+
5	Contrassegna parola/e precedente/i	Ctrl+Maiusc+Sini-stro
6	Campo successivo (Dragon)	Ctrl+Maiusc+N
7	Riproduci	
8	Track Pad/tasto sinistro del mouse	
9	Tasto sinistro del mouse	
10	Tasto destro del mouse	
11	Mostra riquadro di dettatura (Dragon)	Ctrl+Maiusc+D
12	Trasferisci testo (riquadro di dettatura di Dragon)	Ctrl+Maiusc+T
13	Tasto funzione programmabile	
14	Passa in modalità nascosta (Dragon Medical Practice Edition)	Ctrl+Maiusc+H



6. Risoluzione dei problemi

Nella seguente tabella vengono descritti i problemi più frequenti che potrebbero verificarsi durante l'utilizzo di SpeechMike. Se non è possibile risolvere il problema utilizzando le informazioni sottostanti, contattare il partner di supporto Philips da cui è stato acquistato il dispositivo.









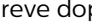
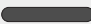

Problema	Causa	Soluzione
Lo SpeechMike è completamente senza funzioni	<ul style="list-style-type: none"> Alcuni fornitori di computer limitano la potenza in uscita delle porte USB a 100 mA. Queste porte potrebbero non fornire una potenza sufficiente per il funzionamento corretto dello SpeechMike. 	<ul style="list-style-type: none"> Utilizzare l'alimentatore fornito in dotazione. Collegare lo SpeechMike tramite un hub autoalimentato.
SpeechMike non risponde ai comandi di input.	<ul style="list-style-type: none"> La connessione wireless all'alloggiamento potrebbe essere interrotta. Il cavo USB è collegato alla porta USB sbagliata sull'alloggiamento (ovvero alla porta USB per la ricarica contrassegnata con "5V DC"). Il computer è in modalità Inattiva. La batteria è scarica. 	<ul style="list-style-type: none"> Controllare la connessione wireless. Avvicinarsi all'alloggiamento. Avviare il processo di associazione come descritto nel capitolo Associazione [10]. Staccare il cavo USB dall'alloggiamento e collegarlo alla porta USB per il collegamento al PC, contrassegnata con  sull'alloggiamento. Riattivare il computer dalla modalità Inattiva. Ricaricare SpeechMike. Se nessuna delle soluzioni fornite sopra consente di risolvere il problema, reimpostare la connessione wireless. Per ulteriori informazioni, vedere Ripristino della connessione wireless [11].
Il dispositivo SpeechMike non si accende.	<ul style="list-style-type: none"> Il livello di carica della batteria è molto basso. 	<ul style="list-style-type: none"> Ricaricare SpeechMike.
SpeechMike non si connette all'alloggiamento.	<ul style="list-style-type: none"> È possibile che le associazioni siano state ripristinate o che SpeechMike sia stato associato in precedenza con un altro alloggiamento. 	<ul style="list-style-type: none"> Avviare il processo di associazione come descritto nel capitolo Associazione [10]. Se l'esecuzione di una nuova associazione non consente di risolvere il problema, ripristinare la connessione wireless. Per ulteriori informazioni, vedere Ripristino della connessione wireless [11].
SpeechMike è collegato al computer ma l'audio viene riprodotto solo dall'altoparlante del computer.	<ul style="list-style-type: none"> SpeechMike non è selezionato come dispositivo di riproduzione predefinito. 	<ul style="list-style-type: none"> Nelle impostazioni audio di Windows, selezionare SpeechMike come dispositivo di riproduzione predefinito.
SpeechMike non registra il suono.	<ul style="list-style-type: none"> Il livello di input è troppo basso a causa dell'origine di registrazione non corretta. 	<ul style="list-style-type: none"> Nelle impostazioni audio di Windows, selezionare SpeechMike come dispositivo di registrazione predefinito.
Il computer non riesce a rilevare il comando a pedale.	<ul style="list-style-type: none"> L'alloggiamento è stato collegato al computer e/o alla presa di corrente prima di aver collegato il comando a pedale. 	<ul style="list-style-type: none"> Scollegare il comando a pedale dall'alloggiamento e l'alloggiamento dal computer e/o dalla presa di corrente. Quindi, ricollegare prima il comando a pedale all'alloggiamento e collegare dopo l'alloggiamento al computer e/o alla presa di corrente.
La connessione tra SpeechMike e l'alloggiamento si è interrotta.	<ul style="list-style-type: none"> L'alloggiamento è collegato al PC tramite una porta USB a bassa tensione. 	<ul style="list-style-type: none"> In aggiunta, collegare l'alloggiamento all'alimentatore e alla porta USB per la ricarica (contrassegnata con "5V DC") tramite il cavo USB fornito. Per ulteriori informazioni, vedere Ricarica della batteria [8]

Problema	Causa	Soluzione
SpeechMike continua a inviare segnali del mouse al computer / sposta il cursore, anche quando non è utilizzato.	<ul style="list-style-type: none"> Questa funzione è attivata come impostazione predefinita, per impedire l'attivazione di screen saver/modalità di sospensione durante la registrazione. 	<ul style="list-style-type: none"> Per disattivare questa funzione, tenere premuto il tasto sinistro del mouse e il Track Pad / Trackball (tasto centrale) finché tutti e quattro i tasti funzione programmabili (F1-F4) si accendono brevemente.





Colori e significati dei LED



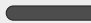
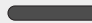
I LED presenti su SpeechMike e sull'alloggiamento indicano la connessione e lo stato della batteria, nonché i problemi che potrebbero verificarsi durante l'utilizzo di SpeechMike e dell'alloggiamento. Utilizzare la tabella seguente per ulteriori informazioni sullo stato della connessione, sullo stato della batteria e sui potenziali problemi:

LED di connessione 


SpeechMike	Alloggiamento	Significato
		• connessione riuscita
verde	verde	
		• connessione non corretta
arancione + vibrazione	verde	
		• connessione interrotta
rosso + vibrazione	rosso	
		• connessione wireless riuscita ma connessione USB assente
arancione	arancione	
		• ripristino della connessione USB; la connessione verrà ripristinata a breve
rosso lampeggiante breve	rosso lampeggiante breve dopo il collegamento alla porta USB	
		• spegnimento di SpeechMike
spento	rosso	
		• nessuna associazione
rosso	rosso	







LED della batteria  (SpeechMike è inserito nell'alloggiamento)

SpeechMike	Alloggiamento	Significato
		• batteria completamente carica
verde	verde	
		• batteria in carica
arancione	arancione	

SpeechMike	Alloggiamento	Significato
		• batteria scarica e in fase di carica ma dispositivo non ancora pronto per l'utilizzo
arancione lampeggiante	arancione	
		• alimentatore assente
spento	spento	

LED della batteria  (SpeechMike non è inserito nell'alloggiamento ed è acceso)

Alloggiamento	Significato
	• alimentazione collegata
verde	

SpeechMike	Significato
	• batteria carica
verde per 5 secondi dopo l'accensione	
	• batteria carica
spento	
	• batteria carica
verde per 5 secondi (dopo aver premuto rapidamente il pulsante di accensione/spegnimento)	
	• batteria in esaurimento, al massimo 6 ore di registrazione residue
arancione per 5 secondi (dopo aver premuto rapidamente il pulsante di accensione/spegnimento)	
	• batteria in esaurimento, al massimo 2 ore di registrazione residue
rosso	
	• batteria esaurita
rosso lampeggiante	

7. Dati tecnici

Connettività wireless

- Tecnologia wireless: Banda ISM a 2,4 GHz
- Modulazione: 8-PSK
- Portata massima: fino a 5 m

Audio

- Tipo di microfono: microfono a elettrocondensatore
- Caratteristica: unidirezionale
- Risposta in frequenza: 200 – 12 000 Hz
- Sensibilità microfono: -37 dB @ 1 kHz
- Rapporto segnale/rumore: > 70 dBA

Suono

- Altoparlante dinamico rotondo incorporato da 30 mm
- Risposta in frequenza acustica: 300 – 7500 Hz
- Potenza d'uscita: > 200 mW

Alimentazione

- Tipo di batteria: ricaricabile ai polimeri di litio integrata
- Capacità della batteria: 800 mAh
- Durata della batteria: fino a 24 ore di registrazione
- Tempo di standby: > 100 ore
- Tempo di carica: 3 ore

Alloggiamento

- USB:
 - micro USB per la ricarica
 - micro USB per il trasferimento dei dati
 - USB di tipo A per il comando a pedale
- Slot di sicurezza Kensington

Design e finiture

- Materiale: polimeri di alta qualità con superficie igienica
- Colore(i): grigio perla metallizzato, scuro

Dimensioni

- Dimensioni del prodotto (L x P x A): 45 x 175 x 32 mm
Peso: 120 g
- Alloggiamento:
Dimensioni (L x P x A): 82 x 85 x 60 mm
Peso: 276 g

Specifiche ambientali

- Conforme alla direttiva 2011/65/UE (RoHS)
- Prodotto in lega privo di piombo

Condizioni operative

- Temperatura: 5 ° – 45 °C
- Umidità: 10 % – 90 %

Requisiti di sistema

- Processore: Intel Pentium 4, 1.0 GHz o simile
- Memoria RAM: 1 GB (2 GB consigliato)
- Spazio libero su disco: 10 MB per Speech Control, 100 MB per SpeechExec (opzionale), 250 MB per Microsoft .NET Framework
- Sistema operativo: Windows 10, MacOS
- Porta USB libera

Accessori (opzionali)

- Alloggiamento ACC4000 di Philips SpeechMike Premium Air
- Adattatore wireless AirBridge per SpeechOne e SpeechMike Premium Air ACC4100

8. Certificazioni

FCC Warning Statement



Changes or modifications not expressly approved by the party responsible for compliance could void the user's authority to operate the equipment.

FCC Compliance Statement

This device complies with part 15 of the FCC Rules. Operation is subject to the following two conditions:

- (1) This device may not cause harmful interference, and
- (2) this device must accept any interference received, including interference that may cause undesired operation.

This equipment has been tested and found to comply with the limits for a Class B digital device, pursuant to Part 15 of the FCC Rules. These limits are designed to provide reasonable protection against harmful interference in a residential installation. This equipment generates uses and can radiate radio frequency energy and, if not installed and used in accordance with the instructions, may cause harmful interference to radio communications. However, there is no guarantee that interference will not occur in a particular installation.

If this equipment does cause harmful interference to radio or television reception, which can be determined by turning the equipment off and on, the user is encouraged to try to correct the interference by one or more of the following measures:

- Reorient or relocate the receiving antenna.
- Increase the separation between the equipment and receiver.
- Connect the equipment into an outlet on a circuit different from that to which the receiver is connected
- Consult the dealer or an experienced radio/TV technician for help.

Industry Canada (IC) regulatory information

This device contains licence-exempt transmitter(s)/receiver(s) that comply with Innovation, Science and Economic Development Canada's licence-exempt RSS(s). Operation is subject to the following two conditions:

- (1) This device may not cause interference.
- (2) This device must accept any interference, including interference that may cause undesired operation of the device.

Software open source

I prodotti citati nel presente manuale possono contenere software open source.

Con il presente documento, Speech Processing Solutions GmbH fornisce su richiesta una copia del codice sorgente completo corrispondente per i pacchetti software open source protetti da copyright utilizzati in questo prodotto, per il cui utilizzo tale codice è richiesto dalle rispettive licenze. L'offerta è valida per un periodo massimo di tre anni dopo l'acquisto del prodotto. Per ottenere il codice sorgente, inviare un'e-mail in inglese all'indirizzo info@speech.com.

Né Speech Processing Solutions GmbH né le sue affiliate sono da ritenersi in alcun modo responsabili nei confronti dell'acquirente di questo prodotto o nei confronti di terze parti in merito a eventuali richieste di risarcimento imputabili a danni, perdite, costi o spese sostenute dall'acquirente o da terze parti in seguito a incidente, uso improprio o illecito del presente prodotto o per modifiche, riparazioni, manomissioni non autorizzate del prodotto o impossibilità a rispettare le istruzioni di funzionamento e manutenzione fornite dal produttore.

Il presente manuale di istruzioni è un documento privo di natura contrattuale. Il produttore non è in alcun modo responsabile di eventuali modifiche, inesattezze o errori di stampa.



Data di rilascio 2023-03-07

© 2023 Speech Processing Solutions GmbH. Tutti i diritti riservati.

Le specifiche sono soggette a modifiche senza preavviso. Philips e il simbolo dello scudo Philips sono marchi registrati di Koninklijke Philips N.V. e sono utilizzati da Speech Processing Solutions GmbH con licenza di Koninklijke Philips N.V. Tutti i marchi appartengono ai rispettivi proprietari.