

For product information and support, visit  
[www.philips.com/dictation](http://www.philips.com/dictation)

# POCKET MEMO

LFH9600

LFH9620



EN	User manual	3
DE	Benutzerhandbuch	27
FR	Manuel de l'utilisateur	51
ES	Manual del usuario	75

IT	Manuale di istruzioni	99
NL	Gebruikershandleiding	123
PT	Manual do utilizador	147
SV	Användarhandbok	171

# PHILIPS



# Manuel de l'utilisateur

<b>1</b>	<b>Bienvenue</b>	<b>52</b>	4.1.2	Enregistrer une instruction orale	61
1.1	Points forts du produit	52	4.1.3	Compléter un enregistrement	61
1.2	Contenu de l'emballage	52	4.1.4	Terminer (verrouiller) un enregistrement	62
			4.1.5	Modifier le format d'enregistrement	63
			4.1.6	Régler la sensibilité du microphone	63
<b>2</b>	<b>Important</b>	<b>53</b>	<b>4.2</b>	<b>Lecture</b>	<b>64</b>
2.1	Sécurité	53	4.2.1	Aperçu général des fonctions de lecture	64
2.2	Mise au rebut de votre ancien produit	53	<b>4.3</b>	<b>Supprimer</b>	<b>65</b>
2.3	Support technique et garantie	53	4.3.1	Supprimer une dictée	65
			4.3.2	Supprimer une partie d'une dictée	65
			4.3.3	Supprimer toutes les dictées	66
<b>3</b>	<b>Pour commencer</b>	<b>54</b>	<b>5</b>	<b>Comment mieux tirer parti de votre Digital Pocket Memo</b>	<b>67</b>
3.1	Aperçu général – commandes et connexions	54	5.1	Utiliser le logiciel Philips SpeechExec	67
3.2	Aperçu général – indicateurs et symboles de l'écran	55	5.1.1	Configuration avancée	67
3.3	Mettre les piles en place	56	5.1.2	Transférer des enregistrements sur le PC	68
3.4	Recharger les piles	56	<b>5.2</b>	<b>Utiliser le déclenchement vocal de l'enregistrement</b>	<b>68</b>
3.4.1	Recharger les piles via la station d'accueil	56	<b>5.3</b>	<b>Utiliser des index</b>	<b>69</b>
3.4.2	Recharger les piles via le câble USB	57	5.3.1	Insérer un index	69
3.4.3	Recharger les piles avec le bloc d'alimentation	57	5.3.2	Supprimer un index	69
3.5	Mettre en place/retirer la carte mémoire	57	5.3.3	Supprimer tous les index	70
3.6	Formater une nouvelle carte mémoire	58	<b>5.4</b>	<b>Attribuer des mots-clés</b>	<b>70</b>
3.7	Mettre le Digital Pocket Memo en service	58	<b>5.5</b>	<b>Utiliser des commandes vocales</b>	<b>71</b>
3.7.1	Programmer la langue	58	5.5.1	Paramétrage vocal	71
3.7.2	Programmer la date et l'heure	59	5.5.2	Associer des mots-clés par commandes vocales	72
3.8	Mode économique	59	<b>5.6</b>	<b>Paramètres du menu</b>	<b>72</b>
			5.6.1	Liste des menus	73
<b>4</b>	<b>Utilisation de votre Digital Pocket Memo</b>	<b>60</b>	<b>6</b>	<b>Données techniques</b>	<b>74</b>
4.1	Enregistrer	60			
4.1.1	Créer un enregistrement	60			

---

# 1 Bienvenue

Félicitations pour votre achat et bienvenue dans l'univers Philips !

Pour profiter pleinement de l'assistance proposée par Philips, vous pouvez consulter notre site Internet où vous obtiendrez des informations sur les manuels de l'utilisateur, les téléchargements de logiciels, l'information de garantie et bien d'autres choses encore, à l'adresse suivante : [www.philips.com/dictation](http://www.philips.com/dictation).

---

## 1.1 Points forts du produit

- La gamme des Digital Pocket Memo 9600 de Philips apporte de nouveaux standards en matière de style et de fonctionnalités avancés. Commandes vocales, cryptage de fichiers intégré et protection du mot de passe ne sont que quelques-unes des caractéristiques percutantes du 9600.
- Le modèle asymétrique et ergonomique du Digital Pocket Memo permet d'effectuer des opérations d'une facilité sans pareille. Tous les boutons sont maniables avec un seul pouce.
- Sécurité et confidentialité assurées grâce au cryptage des fichiers. Les fichiers vocaux sont cryptés en temps réel et le mot de passe est protégé pour éviter un accès non autorisé.
- SpeechExec Pro Dictate, le logiciel de dictée en réseau, facilite la division et l'archivage des dictées et optimise la communication entre auteurs et transcripteurs. Il inclut

des caractéristiques avancées telles que le cryptage des fichiers et l'intégration aux systèmes informatiques légaux et médicaux.

- Le Digital Pocket Memo 9600 peut être chargé rapidement via la connexion USB vers votre PC. Ainsi, vous pouvez être assuré que votre enregistreur sera toujours prêt quand vous en avez besoin.
- Assigner des données telles que les mots-clés à un travail uniquement en les dictant. Cette fonction augmente l'efficacité tout en minimisant les erreurs.

---

## 1.2 Contenu de l'emballage



Digital Pocket Memo



CD-ROM



Housse



Station d'accueil USB



2 piles rechargeables



Carte mémoire SD



Alimentation



Câble mini USB



Guide de départ rapide, manuel de l'utilisateur

---

## 2 Important

---

### 2.1 Sécurité

- Pour éviter tout court-circuit, n'exposez pas le produit à la pluie ou à l'eau.
- N'exposez pas l'appareil à une chaleur excessive causée par un appareil de chauffage ou le rayonnement direct du soleil.
- Protégez les câbles pour éviter qu'ils soient pliés, en particulier au niveau des prises et à l'endroit où ils sont connectés à l'appareil.
- Sauvegardez vos fichiers. Philips décline toute responsabilité en cas de perte de fichiers.

---

### 2.2 Mise au rebut de votre ancien produit

- Votre produit a été conçu et fabriqué à l'aide de matériaux et composants de haute qualité, recyclables et réutilisables.
- Le symbole de poubelle barrée sur un produit indique que ce dernier est conforme à la directive européenne 2002/96/EC.
- Veuillez vous renseigner sur les systèmes locaux de collecte des produits électriques ou électroniques.
- Veuillez à respecter les réglementations locales; ne mettez pas au rebut vos anciens produits comme des déchets ménagers. La mise au rebut de votre ancien produit permet de protéger l'environnement et la santé.



- La batterie rechargeable incluse contient des substances susceptibles de polluer l'environnement. Les batteries doivent être éliminées auprès d'un centre de collecte agréé.

---

### 2.3 Support technique et garantie

Ce produit Philips a été élaboré et fabriqué selon les standards de meilleure qualité. Si votre produit Philips ne fonctionne pas correctement ou est défectueux, veuillez contacter votre fournisseur Philips Speech Processing qui vous apportera les informations nécessaires sur la marche à suivre.

Pour toute autre question ou question à laquelle votre fournisseur ne peut répondre, consultez le site [www.philips.com/dictation](http://www.philips.com/dictation) afin de nous contacter.

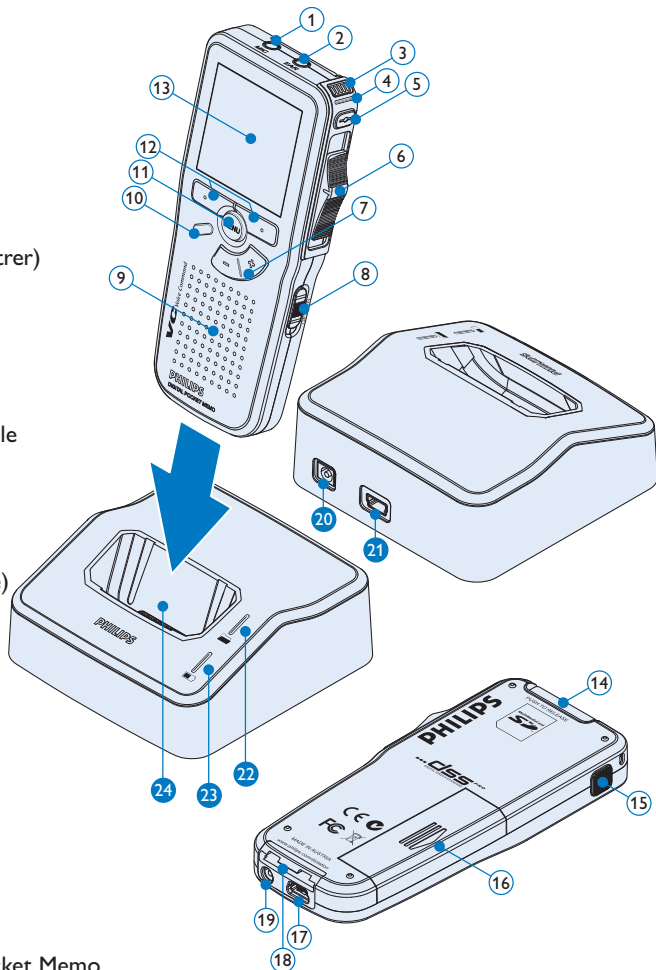
Aucun composant ne peut être réparé par l'utilisateur. Vous ne pouvez ni ouvrir ni retirer les panneaux situés à l'intérieur du produit. Seuls les Centres de Service Agréés Philips et les ateliers de réparation officiels sont autorisés à réparer nos produits. Le non-respect de cette consigne entraîne l'annulation de toute garantie, expresse ou tacite. Toute opération expressément interdite dans ce manuel, ou tout réglage ou toute procédure d'assemblage non recommandé(e) ou autorisé(e) par le présent manuel, entraîne l'annulation de la garantie.

## 3 Pour commencer

### 3.1 Aperçu général – commandes et connexions

#### Digital Pocket Memo

- ① Connexion microphone
- ② Connexion écouteurs
- ③ Microphone intégré
- ④ Voyant d'état
- ⑤ LFH 9600: Bouton EOL (end-of-letter/fin de dictée)  
LFH 9620: Bouton REC (enregistrer)
- ⑥ Interrupteur à 4 positions
- ⑦ +/-, navigation menu et contrôle du volume
- ⑧ Mise sous/hors tension
- ⑨ Haut-parleur
- ⑩ Touche de fonction programmable
- ⑪ Bouton Menu
- ⑫ Boutons multifonctions
- ⑬ Ecran
- ⑭ Emplacement carte mémoire
- ⑮ LFH 9600: Bouton FWD (avance)  
LFH 9620: Bouton EOL (end-of-letter/fin de dictée)
- ⑯ Compartiment des piles
- ⑰ Connexion USB
- ⑱ Connexion station d'accueil
- ⑲ Connexion alimentation



#### Station d'accueil USB

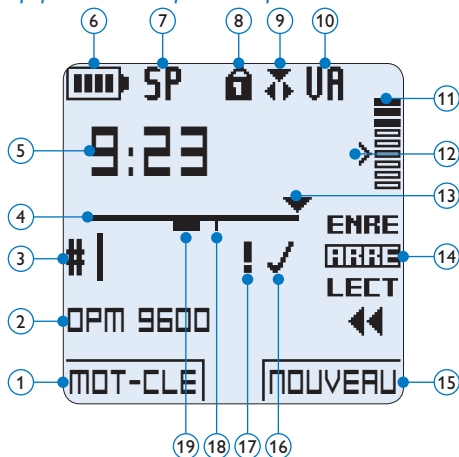
- ⑳ Connexion alimentation
- ㉑ Connexion USB
- ㉒ Indicateur de téléchargement
- ㉓ Indicateur de charge
- ㉔ Emplacement pour le Digital Pocket Memo

## 3.2 Aperçu général – indicateurs et symboles de l'écran

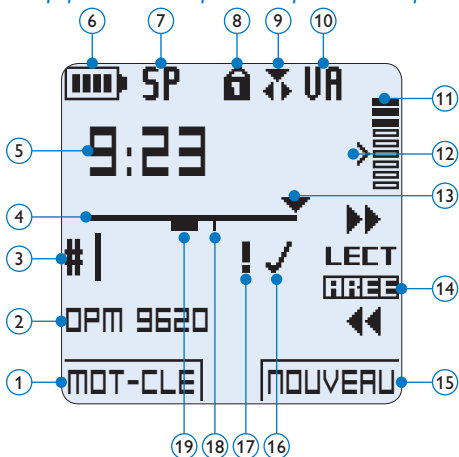
### Note

L'interrupteur à 4 positions a des fonctions différentes sur chacun des deux modèles de la série Digital Pocket Memo 9600 (LFH 9600 et LFH 9620). Ce mode d'emploi vous décrira les fonctions pour chacun des modèles.

*Digital Pocket Memo 9600*  
équipé d'un interrupteur à 4 positions international



*Digital Pocket Memo 9620*  
équipé d'un interrupteur à 4 positions Philips



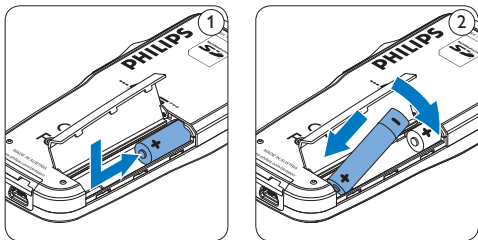
- ① Fonction actuelle du bouton multifonctions de gauche
- ② Mot-clé 1 (par exemple, nom de l'auteur)
- ③ Numéro de l'enregistrement
- ④ Barre d'état
- ⑤ Durée d'enregistrement / de lecture
- ⑥ Témoin de charge des piles
- ⑦ Format d'enregistrement
- ⑧ Carte mémoire protégée en écriture (verrouillée)
- ⑨ Mode d'insertion activé
- ⑩ Déclenchement vocal activé

- ⑪ Volume d'enregistrement
- ⑫ Seuil de déclenchement vocal de l'enregistrement
- ⑬ Position actuelle dans l'enregistrement
- ⑭ Position actuelle de l'interrupteur à 4 positions
- ⑮ Fonction actuelle du bouton multifonctions de droite
- ⑯ Enregistrement marqué comme terminé (EOL) et verrouillé
- ⑰ Enregistrement marqué comme prioritaire
- ⑱ Enregistrement avec index
- ⑲ Enregistrement avec instruction orale

### 3.3 Mettre les piles en place

Le Digital Pocket Memo est alimenté par deux piles AAA, livrées avec le produit. Vous pouvez également utiliser des piles alcalines AAA standard (non rechargeables).

- 1 Vérifiez que le Digital Pocket Memo est hors tension.
- 2 Ouvrez le compartiment des piles, à l'arrière du Digital Pocket Memo, en faisant coulisser le couvercle vers le haut puis en le soulevant.
- 3 Insérez les deux piles AAA en respectant la polarité comme indiqué à l'intérieur du compartiment. ① ②
- 4 Refermez le compartiment des piles en rabattant le couvercle puis en le faisant coulisser vers le bas jusqu'à ce que vous entendiez un clic.



#### Note

Ne mélangez pas différents types de piles ! Utilisez soit deux piles rechargeables soit deux piles alcalines non rechargeables.

### 3.4 Recharger les piles

Le Digital Pocket Memo peut être alimenté par les piles rechargeables Philips AAA. Pour les recharger, vous pouvez utiliser [la station d'accueil](#), [le câble USB](#) ou [le bloc d'alimentation Philips](#).

#### 3.4.1 Recharger les piles via la station d'accueil

- 1 Vérifiez que la station d'accueil est connectée au secteur via l'unité d'alimentation Philips.
- 2 Placez le Digital Pocket Memo dans la station d'accueil en appuyant fermement pour le verrouiller. Le voyant vert s'allume pour indiquer que les piles du Digital Pocket Memo sont en charge rapide.
- 3 Vous pouvez vous servir du Digital Pocket Memo en le laissant dans la station d'accueil ou le mettre hors tension si vous ne l'utilisez pas.
- 4 Lorsque le voyant vert clignote, les piles sont rechargées. Vous pouvez retirer le Digital Pocket Memo de la station d'accueil.

#### Note

Lorsque le Digital Pocket Memo est connecté à la station d'accueil, il est alimenté par la station d'accueil et non par les piles. Si votre Digital Pocket Memo est équipé de piles rechargeables, celles-ci se rechargent automatiquement lorsque le Digital Pocket Memo est connecté à la station d'accueil.



### 3.4.2 Recharger les piles via le câble USB

Lorsque le Digital Pocket Memo est connecté à un PC ou un portable à l'aide du câble USB fourni, les piles se rechargent automatiquement. Si le port USB de votre ordinateur est à haute puissance, un cycle de charge complet prend environ 2h30.

#### Note

Le PC doit être sous tension pendant la charge des piles via le câble USB. Le Digital Pocket Memo peut chauffer pendant la charge rapide.

#### Attention

Si le port USB de votre ordinateur n'est pas compatible avec la norme haute alimentation (500 mA), désactivez *Charge rapide USB* à partir du menu du Digital Pocket Memo et chargez les piles avec l'unité d'alimentation secteur.

### 3.4.3 Recharger les piles avec le bloc d'alimentation

- 1 Branchez le bloc d'alimentation Philips sur le secteur.
- 2 Connectez le Digital Pocket Memo au bloc d'alimentation.

#### Note

Vous pouvez continuer à utiliser le Digital Pocket Memo. Les piles se rechargent pendant que vous travaillez et continueront à se charger même si vous mettez le Digital Pocket Memo hors tension.

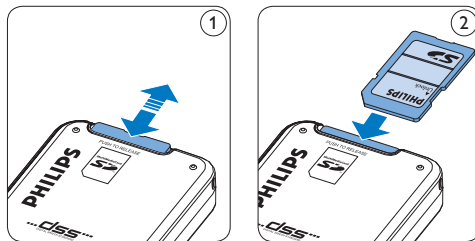
### 3.5 Mettre en place/retirer la carte mémoire

Le Digital Pocket Memo fonctionne avec une carte mémoire SD (*SecureDigital*). Il accepte les cartes SDHC jusqu'à 32 Go.

Votre Digital Pocket Memo vous est fourni avec une carte mémoire déjà mise en place et formatée.

Pour éjecter une carte mémoire :

- 1 Localisez l'emplacement de la carte mémoire, en haut, à l'arrière du Digital Pocket Memo.
- 2 Appuyez sur la carte mémoire jusqu'à ce que vous entendiez un clic. ①
- 3 Relâchez la carte mémoire : elle sort légèrement de la fente.



Pour insérer une carte mémoire :

- 1 Localisez l'emplacement de la carte mémoire en haut, à l'arrière du Digital Pocket Memo.
- 2 Insérez la carte mémoire dans la fente. Un petit symbole, à côté de la fente vous indique le sens d'insertion. ②
- 3 Poussez la carte mémoire jusqu'à ce que vous entendiez un clic.

## Note

Si vous mettez le Digital Pocket Memo sous tension sans avoir inséré de carte mémoire, un message d'avertissement est affiché.

### 3.6 Formater une nouvelle carte mémoire

Lorsque vous insérez dans le Digital Pocket Memo une nouvelle carte mémoire non formatée ou une carte qui a été formatée avec un autre appareil qu'un Digital Pocket Memo, celui-ci vous demande si vous voulez formater la carte mémoire. (A)

- 1 Pour confirmer et commencer le formatage, appuyez sur le bouton **OK** (1).
- 2 Si vous voulez annuler l'opération, retirez la carte mémoire ou appuyez sur le bouton **ANNULER** (2).

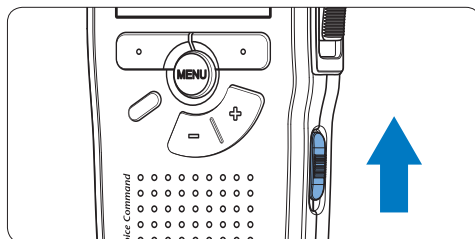


## Note

Il est impossible de formater une carte mémoire qui est en mode lecture seule (verrouillée).

### 3.7 Mettre le Digital Pocket Memo en service

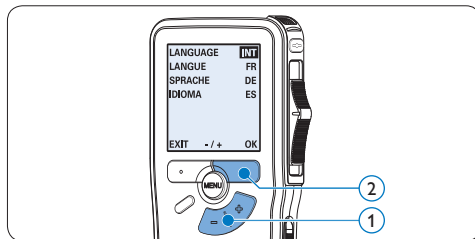
Pour mettre le Digital Pocket Memo sous/hors tension, utilisez l'interrupteur **ON/OFF**. Lors de la première utilisation, vous devrez indiquer la langue choisie ainsi que la date et l'heure.



#### 3.7.1 Programmer la langue

Lors de la première utilisation vous devez choisir une langue.

- 1 Sélectionnez la langue voulue en appuyant sur les boutons **+** et **-** (1) du Digital Pocket Memo.
- 2 Appuyez sur le bouton **OK** (2) pour confirmer votre choix. L'interface utilisateur est alors affichée dans la langue sélectionnée.



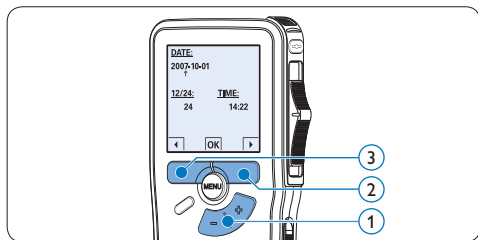
## Note

Vous pourrez modifier la langue plus tard à partir du menu. Pour plus d'informations, reportez-vous à la rubrique [Paramètres du menu](#) page 72.

### 3.7.2 Programmer la date et l'heure

Une fois que vous avez choisi la langue de l'interface utilisateur, vous devez programmer la date et l'heure actuelles sur le Digital Pocket Memo.

- 1 Modifiez les données affichées pour l'année, le mois ou le jour en appuyant le nombre de fois nécessaire sur les boutons + ou - (1).
- 2 Appuyez sur le bouton ▶ (2) pour placer le curseur (↑) au niveau de l'entrée suivante.
- 3 Une fois que vous avez programmé la date, appuyez sur le bouton ▶ (2) pour placer le curseur au niveau de l'heure.
- 4 A l'aide des boutons + ou - (1) choisissez l'affichage sur 12 ou 24 heures, AM (avant-midi) ou PM (après-midi) dans le cas de l'affichage sur 12 heures, et réglez l'heure et les minutes.
- 5 Appuyez sur le bouton ▶ (2) pour confirmer la date et l'heure saisies. Vous pouvez maintenant vous servir du Digital Pocket Memo.



## Note

En cas d'erreur en cours de programmation, vous pouvez utiliser le bouton ◀ (3) à n'importe quel moment pour revenir en arrière et corriger. Vous pourrez modifier plus tard la date et l'heure à partir du menu. Pour plus d'informations, reportez-vous à la rubrique [Paramètres du menu](#) page 72.

### 3.8 Mode économique

Après 60 minutes d'inactivité, le Digital Pocket Memo se met automatiquement en mode économique et son écran à cristaux liquides affiche la date et l'heure. Appuyez sur n'importe quel bouton pour le réactiver.

Si le Digital Pocket Memo n'est pas utilisé pendant plus de deux heures, il s'éteint complètement. Allumez-le en plaçant l'interrupteur On/Off sur la position OFF, puis sur la position ON.

## 4 Utilisation de votre Digital Pocket Memo

### 4.1 Enregistrer

#### 4.1.1 Créer un enregistrement

Pour enregistrer avec le Digital Pocket Memo, procédez comme indiqué ci-dessous :

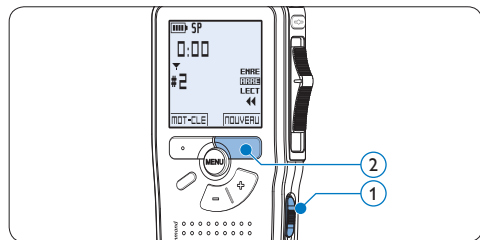
**1** Vérifiez qu'une carte mémoire est insérée à l'emplacement voulu. Pour plus d'informations, reportez-vous à la rubrique [Mettre en place/retirer la carte mémoire](#) page 57.

**2** Mettez le Digital Pocket Memo sous tension en faisant coulisser l'interrupteur sur la position **ON** (1).

**3** Appuyez sur le bouton multifonctions **NOUVEAU** (2) pour créer un nouvel enregistrement.

#### ⊖ Note

Le bouton multifonctions **NOUVEAU** n'est pas affiché si l'enregistrement actuel est vide.



**4** Pour démarrer l'enregistrement :

- Sur le **Digital Pocket Memo 9600**, déplacez l'interrupteur à 4 positions (4) sur

la position **ENRE** et commencez à parler.

- Sur le **Digital Pocket Memo 9620**, appuyez sur le bouton **REC** (3), déplacez l'interrupteur à 4 positions (4) sur la position **ENRE** et commencez à parler.

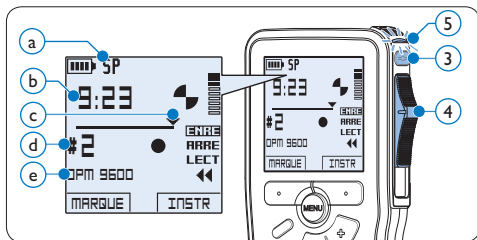
Pendant l'enregistrement, le voyant d'état (5) est rouge (en mode *Remplacement*) ou vert (en mode *Insertion*).

L'information suivante s'affiche :

- (a) Mode d'enregistrement
- (b) Durée d'enregistrement
- (c) Position dans l'enregistrement
- (d) Numéro de l'enregistrement
- (e) Mot-clé 1 (nom de l'auteur)

**5** Pour arrêter l'enregistrement :

- Sur le **Digital Pocket Memo 9600**, déplacez l'interrupteur à 4 positions (4) sur la position **ARRE**.
- Sur le **Digital Pocket Memo 9620**, déplacez l'interrupteur à 4 positions (4) sur la position **ENRP** et appuyez sur le bouton **REC** (3).



#### ⊖ Note

- Pour obtenir un bon résultat, placez le microphone à environ 10 centimètres de

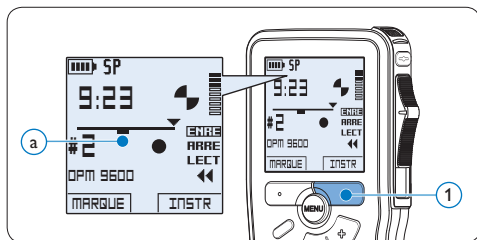
vosre bouche et parlez clairement.

- Un signal sonore est émis lorsque la charge restante de vos piles est inférieure à 10 % ou qu'il vous reste moins de deux minutes de mémoire.
- Vous pouvez insérer un index en appuyant sur le bouton multifonctions **MARQUE** pendant l'enregistrement ou la lecture. Pour plus d'informations, reportez-vous à la rubrique *Utiliser des index* page 69.
- Appuyez sur le bouton multifonctions **INSTR** en continu pendant l'enregistrement afin d'enregistrer une instruction orale. Veuillez vous référer au chapitre suivant pour plus d'informations.

#### 4.1.2 Enregistrer une instruction orale

Les instructions orales sont des commentaires enregistrés par l'auteur pendant la dictée et destinés à la personne qui effectue la transcription. Pour insérer une instruction orale dans la dictée, suivez les instructions données ci-dessous :

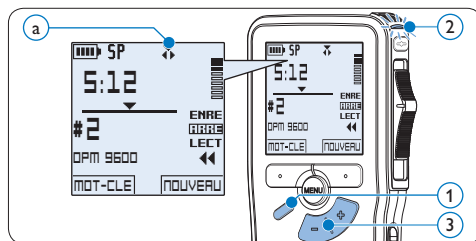
- 1 Appuyez sur le bouton multifonctions **INSTR** <sup>(1)</sup> en continu pendant l'enregistrement
- 2 Dicter les instructions.
- 3 Lorsque vous avez terminé d'enregistrer les instructions orales, relâchez le bouton multifonctions **INSTR** <sup>(1)</sup>. L'instruction orale s'affiche en gras sur la barre d'état <sup>(a)</sup>.



#### 4.1.3 Compléter un enregistrement (insérer/écraser)

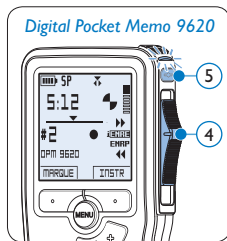
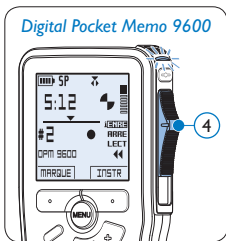
Par défaut, les enregistrements s'effectuent en *Mode d'écrasement*. Pour passer en *Mode d'insertion* et ajouter des éléments dans votre dictée, suivez les instructions données ci-après :

- 1 Appuyez sur le bouton **FONCTION** <sup>(1)</sup> pendant que l'appareil est hors tension pour passer du mode d'insertion au mode d'écrasement. Le symbole <sup>(a)</sup> est affiché en *mode d'insertion*.
  - En *Mode d'insertion*, l'interrupteur à 4 positions affiche **iENRE** et le voyant d'état LED <sup>(2)</sup> est vert pendant l'enregistrement.
  - En *Mode d'écrasement*, l'interrupteur à 4 positions affiche **ENRE** et le voyant d'état LED <sup>(2)</sup> est rouge pendant l'enregistrement.
- 2 Appuyez sur le bouton **+** ou **-** <sup>(3)</sup> pour sélectionner le fichier dans lequel vous souhaitez insérer du texte.



- 3 Avancez ou revenez en arrière jusqu'à la position où l'insertion doit être faite.

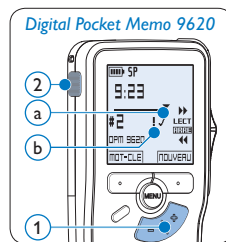
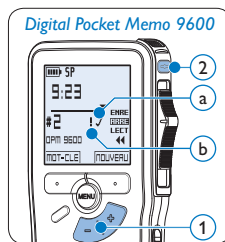
- 4** Pour insérer un enregistrement supplémentaire :
- Sur le **Digital Pocket Memo 9600**, déplacez l'interrupteur à 4 positions **④** sur la position **iENRE** et commencez à parler. Le texte inséré ne remplace pas l'enregistrement.
  - Sur le **Digital Pocket Memo 9620**, appuyez sur le bouton **REC** **⑤**, déplacez l'interrupteur à 4 positions **④** sur la position **iENRE** et commencez à parler. Le texte inséré ne remplace pas l'enregistrement.
- 5** Pour arrêter d'insérer un enregistrement supplémentaire :
- Sur le **Digital Pocket Memo 9600**, déplacez l'interrupteur à 4 positions **④** sur la position **ARRE**.
  - Sur le **Digital Pocket Memo 9620**, déplacez l'interrupteur à 4 positions **④** sur la position **ENRP** et appuyez sur le bouton **REC** **⑤**.
- 6** Si la dictée n'est pas terminée, avancez simplement rapidement jusqu'à la fin du fichier et continuez à enregistrer.
- 7** Si vous souhaitez revenir en Mode d'écrasement, reprenez à partir de l'étape **1**.



#### 4.1.4 Terminer (verrouiller) un enregistrement

Lorsque vous avez terminé un enregistrement et ne souhaitez pas apporter d'autres modifications, suivez les indications données ci-après pour qu'il soit marqué comme terminé et protégé contre toute suppression accidentelle :

- 1** En position **ARRÊT**, appuyez sur le bouton **+** ou **-** **①** pour sélectionner l'enregistrement que vous souhaitez marquer comme terminé.
- 2** Appuyez sur le bouton **EOL** **②** pour que la dictée soit marquée comme terminée. Le symbole **✓** est affiché sur l'écran. **(a)**
- 3** Si vous voulez que cette dictée soit marquée comme prioritaire, appuyez de nouveau sur le bouton **EOL** **②** dans la demi-seconde qui suit. Le symbole **!** est affiché sur l'écran. Il indique que la dictée est prioritaire pour la transcription. **(b)**
- 4** Si vous souhaitez la modifier, il vous faudra appuyer de nouveau sur la touche **EOL** **②** pour supprimer la marque terminée.



#### ✳ Conseil

Le logiciel **SpeechExec** peut être configuré pour transférer des fichiers uniquement marqués comme terminés du Digital Pocket Memo vers le PC.

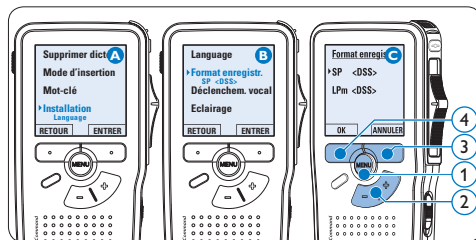
## ⚠ Attention

Les fichiers marqués comme terminés sont supprimés lorsque la carte mémoire est formatée ou lorsque la fonction 'Supprimer toutes les dictées' est utilisée.

### 4.1.5 Modifier le format d'enregistrement

Le format choisi détermine la qualité audio de vos enregistrements et le temps total d'enregistrement que vous pouvez sauvegarder sur votre carte mémoire. Le Digital Pocket Memo accepte les formats suivants :

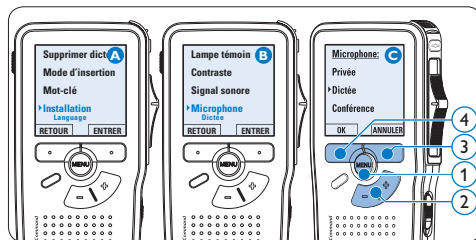
- Quality Play (QP) : 1 Mo pour un enregistrement de 5 minutes.
  - Standard Play (SP) : 1 Mo pour un enregistrement de 10 minutes.
- 1 En position **ARRÊT**, appuyez sur le bouton **MENU** ① pour ouvrir le menu.
  - 2 Appuyez sur le bouton **+** ou **-** ② pour sélectionner l'option **Installation** du menu puis sur le bouton multifonctions **ENTRER** ③.
  - 3 Appuyez sur le bouton **+** ou **-** ② pour sélectionner l'option **Format enregistrement** du menu et appuyez sur le bouton multifonctions **ENTRER** ③.
  - 4 Appuyez sur le bouton **+** ou **-** ② pour choisir **QP** ou **SP**.
  - 5 Appuyez sur le bouton multifonctions **OK** ④ pour enregistrer le paramétrage ou sur le bouton multifonctions **ANNULER** ③ pour quitter le sous-menu sans modifier le paramétrage.



### 4.1.6 Régler la sensibilité du microphone

Réglez la sensibilité du microphone en fonction de l'environnement sonore et de votre façon de dicter.

- 1 En position **ARRÊT**, appuyez sur le bouton **MENU** ① pour ouvrir le menu.
- 2 Appuyez sur le bouton **+** ou **-** ② pour sélectionner l'option **Installation** du menu puis sur le bouton multifonctions **ENTRER** ③.
- 3 Appuyez sur le bouton **+** ou **-** ② pour sélectionner l'option **Microphone** du menu puis sur le bouton multifonctions **ENTRER** ③.
- 4 Appuyez sur le bouton **+** ou **-** ② pour choisir la sensibilité du microphone: **Privé** (bas), **Dictée** (moyen) et **Conférence** (haut).
- 5 Appuyez sur le bouton multifonctions **OK** ④ pour enregistrer le paramétrage.



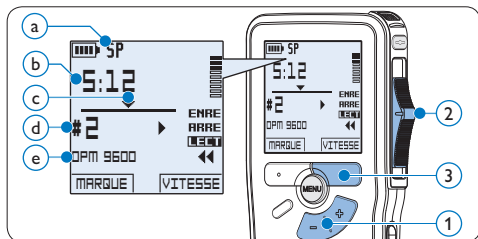
## 4.2 Lecture

- 1 En position **ARRÊT**, appuyez sur le bouton + ou - (1) pour sélectionner le fichier + ou - (1) pour sélectionner le fichier à écouter et pour localiser le début de l'enregistrement.
- 2 Mettez l'interrupteur à 4 positions (2) sur **LECT** pour commencer la lecture.

L'information ci-après s'affiche :

- a Format d'enregistrement
- b Position lecture (minutes : secondes)
- c Position actuelle dans l'enregistrement
- d Numéro de fichier
- e Mot-clé 1 (nom de l'auteur)

- 3 Appuyez sur le bouton + ou - (1) pour régler le niveau sonore pendant la lecture.
- 4 Appuyez sur le bouton multifonctions **VITESSE** (3) pour régler la vitesse de lecture du fichier.
- 5 Pour arrêter la lecture, mettez l'interrupteur à 4 positions sur **ARRÊT** (2).



### 4.2.1 Aperçu général des fonctions de lecture

**Sélection** En position **ARRÊT**, appuyez une fois sur le bouton + (1) pour vous positionner à la fin d'un fichier. Appuyez à nouveau sur le bouton + pour vous positionner au début du fichier suivant.

En position **ARRÊT**, appuyez une fois sur le bouton - (1) pour vous positionner au début d'un fichier. Appuyez à nouveau sur le bouton - pour vous positionner à la fin du fichier précédent.

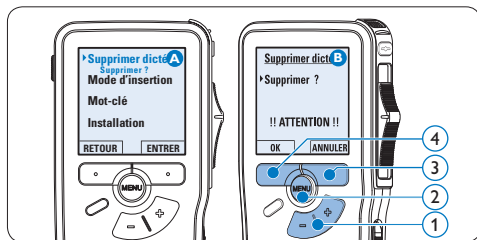
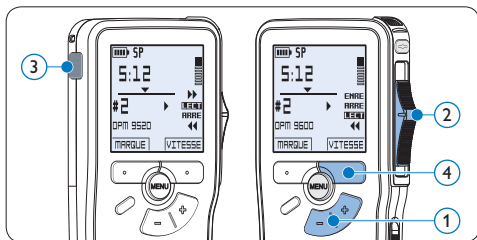
**Retour rapide** Déplacez l'interrupteur à 4 positions (2) sur la position ◀. Déplacez l'interrupteur à 4 positions sur la position **ARRÊT** pour arrêter le retour rapide ou sur la position **LECT** pour arrêter le retour rapide et démarrer la lecture.

**Avance rapide** Sur le **Digital Pocket Memo 9600**, appuyez et maintenez le bouton **FWD** (3) tout en étant en position **ARRÊT** ou **LECT**. Relâchez le bouton FWD pour arrêter l'avance rapide.

Sur le **Digital Pocket Memo 9620**, déplacez l'interrupteur à 4 positions (2) sur la position ▶. Déplacez l'interrupteur à 4 positions sur la position **ARRÊT** pour arrêter l'avance rapide ou sur la position **LECT** pour arrêter l'avance rapide et démarrer la lecture.

**Vitesse de lecture** Appuyez sur le bouton multifonctions **VITESSE** (3) pendant la lecture pour accélérer ou ralentir la vitesse de lecture.





### 4.3 Supprimer

#### Note

Avant de supprimer une dictée, vérifiez qu'elle n'est pas marquée comme terminée et que la carte mémoire n'est pas en lecture seule (verrouillée). Si la dictée est marquée comme terminée, déverrouillez-la en appuyant une fois sur le bouton **EOL**.

#### 4.3.1 Supprimer une dictée

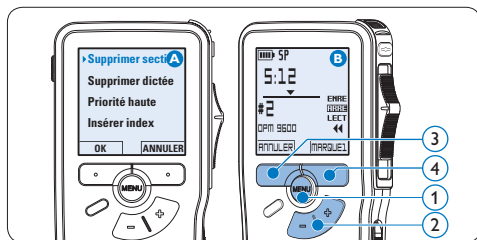
Pour supprimer une dictée, procédez comme indiqué ci-dessous:

- 1 En position **ARRÊT**, appuyez sur le bouton **+** ou **-** (1) pour sélectionner le fichier que vous souhaitez supprimer.
- 2 Appuyez sur le bouton **MENU** (2) pour ouvrir le menu du Digital Pocket Memo. L'option **Supprimer dictée** du menu est sélectionnée.
- 3 Appuyez sur le bouton multifonctions **ENTRER** (3) pour entrer dans le sous-menu.
- 4 Appuyez sur **OK** (4) pour supprimer la dictée. Appuyez sur **ANNULER** (3) pour annuler l'opération et conserver la dictée.

#### 4.3.2 Supprimer une partie d'une dictée

Pour supprimer une partie d'une dictée, procédez comme indiqué ci-dessous:

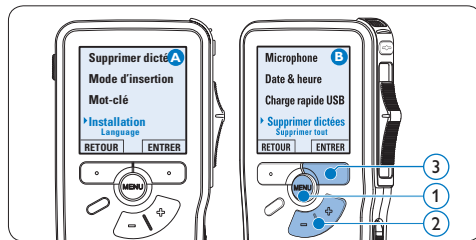
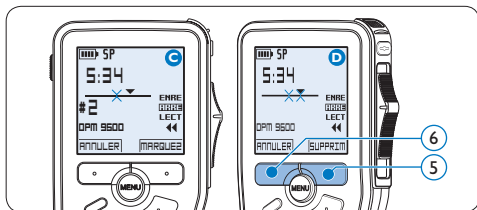
- 1 En position **ARRÊT**, appuyez sur le bouton **MENU** (1) pour ouvrir le menu.
- 2 Appuyez sur le bouton **+** ou **-** (2) pour sélectionner l'option **Supprimer section** du menu et appuyez sur le bouton multifonctions **OK** (3).
- 3 Placez-vous au début de la section que vous souhaitez supprimer à l'aide des fonctions lecture ou avance/retour. Appuyez sur le bouton **MARQUE 1** (4). Une croix est affichée sur l'écran.



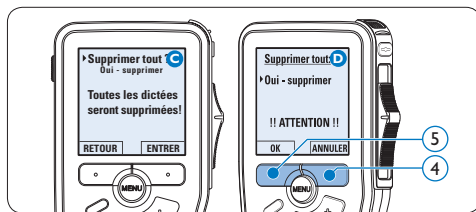
- 4 Placez-vous à la fin de la section à supprimer à l'aide des fonctions lecture ou

avance / retour et appuyez sur le bouton multifonctions **MARQUE 2** (5). Une deuxième croix est affichée.

- 5 Pour confirmer que vous voulez la partie marquée, appuyez sur le bouton **SUPPRIM** (5) et sur le bouton **OK** (6), ou appuyez sur le bouton **ANNULER** (5) pour sortir sans effacer.



- 4 Appuyez sur le bouton multifonctions **ENTRER** (4) et sur le bouton multifonctions **OK** (5) pour confirmer la suppression, ou appuyez sur le bouton multifonctions **ANNULER** (4) pour quitter sans supprimer.



### 4.3.3 Supprimer toutes les dictées

#### ⚠ Attention

Les fichiers marqués comme terminés (EOL) sont supprimés quand la fonction 'Supprimer toutes les dictées' est utilisée.

Suivez les instructions ci-après pour supprimer toutes les dictées:

- 1 En position **ARRÊT**, appuyez sur le bouton **MENU** (1) pour ouvrir le menu.
- 2 Appuyez sur le bouton **+** ou **-** (2) pour sélectionner l'option **Installation** du menu et appuyez sur le bouton multifonctions **ENTRER** (3).
- 3 Appuyez sur le bouton **+** ou **-** (2) pour sélectionner l'option **Supprimer les dictées** puis sur le bouton multifonctions **ENTRER** (3).

## 5 Comment mieux tirer parti de votre Digital Pocket Memo

### 5.1 Utiliser le logiciel Philips SpeechExec

Le logiciel *Philips SpeechExec* peut être utilisé pour la configuration avancée du Digital Pocket Memo, pour le téléchargement automatique, la conversion et le routage des fichiers de dictée.



#### 🗨 Note

Pour plus d'informations sur le logiciel *Philips SpeechExec*, veuillez consulter le manuel de l'utilisateur de SpeechExec.

#### 5.1.1 Configuration avancée

L'assistant de configuration du Digital Pocket Memo fait partie du logiciel *Philips SpeechExec Pro Dictate*. Il guide l'utilisateur dans la configuration et les paramétrages de son Digital Pocket Memo : configuration

du format de l'heure, du signal sonore, du déclenchement vocal de l'enregistrement, de l'affichage écran (mode standard ou avancé), du format de l'enregistrement, de la sensibilité du microphone, des mots-clé, et du téléchargement des fichiers sur un PC.

- 1 Connectez le Digital Pocket Memo à votre PC à l'aide d'un câble USB.
- 2 Démarrez le logiciel *Philips SpeechExec Pro Dictate*.
- 3 Cliquez sur **Paramètres > Paramètres généraux** dans la barre de menu et sélectionnez **Configuration DPM/DT > Assistant DPM** à partir de la liste affichée sur la gauche.
- 4 Cliquez ensuite sur le bouton **Démarrer l'assistant**. Suivez les instructions affichées pour personnaliser le Digital Pocket Memo en fonction de vos besoins.
- 5 Cliquez sur le bouton **Terminer** pour quitter l'assistant et confirmer le transfert des nouveaux paramètres vers le Digital Pocket Memo.

#### 🗨 Note

Lorsque vous connectez le Digital Pocket Memo à votre PC pour la première fois, Windows détecte un nouveau matériel et installe automatiquement les pilotes nécessaires. Une fois l'installation terminée, Windows peut vous demander de redémarrer votre PC.

### 5.1.2 Transférer des enregistrements sur le PC

Avec la connexion USB, le Digital Pocket Memo est automatiquement reconnu comme un périphérique externe quand il est connecté à l'ordinateur. Ainsi, il est facile d'accéder au contenu de l'appareil avec n'importe quel programme de Microsoft Windows comme à toute unité externe.

Utilisez le logiciel *Philips SpeechExec* pour le téléchargement automatique, la conversion et le routage des fichiers.

- 1 Effectuez un enregistrement avec le Digital Pocket Memo.
- 2 Démarrez le logiciel *Philips SpeechExec Pro Dictate*.
- 3 Connectez le Digital Pocket Memo à votre PC à l'aide d'un câble USB ou de la station d'accueil USB 9120.
- 4 Par défaut, les enregistrements présents sur le Digital Pocket Memo seront téléchargés automatiquement sur le PC et déplacés dans le dossier *Dictées terminées* de la liste de travail.

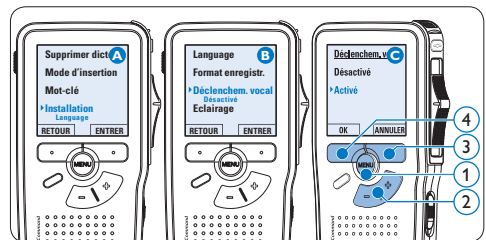
#### Note

Lorsqu'un Digital Pocket Memo est connecté, vous pouvez configurer le téléchargement (quels fichiers doivent être téléchargés et comment) à partir du menu Paramètres de *SpeechExec* ou via l'assistant de configuration.

### 5.2 Utiliser le déclenchement vocal de l'enregistrement

Le déclenchement vocal de l'enregistrement est une fonction pratique pour les dictées « mains libres ». Lorsque cette fonction est activée, l'appareil ne commence à enregistrer que lorsque vous commencez à parler. Si vous cessez de parler, le Digital Pocket Memo arrête automatiquement d'enregistrer (au bout de 3 secondes de silence) et ne reprend l'enregistrement que lorsque vous recommencez à parler.

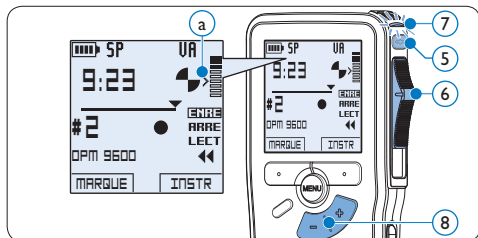
- 1 En position **ARRÊT**, appuyez sur le bouton **MENU** (1) pour ouvrir le menu.
- 2 Appuyez sur le bouton **+** ou **-** (2) pour sélectionner l'option *Installation* du menu puis sur le bouton multifonctions **ENTRER** (3).
- 3 Appuyez sur le bouton **+** ou **-** (2) pour sélectionner l'option *Déclenchement vocal* du menu puis sur le bouton multifonctions **ENTRER** (3).
- 4 Appuyez sur le bouton **+** ou **-** (2) pour choisir **MARCHE** ou **ARRÊT**.
- 5 Confirmez la nouvelle sélection en appuyant sur le bouton **OK** (4) ou conservez la sélection actuelle en appuyant sur le bouton **ANNULER** (3).



- 6** Pour démarrer l'enregistrement :
- Sur le **Digital Pocket Memo 9600**, déplacez l'interrupteur à 4 positions **⑥** sur la position **ENRE** et commencez à parler.
  - Sur le **Digital Pocket Memo 9620**, appuyez sur le bouton **REC** **⑤**, déplacez l'interrupteur à 4 positions **⑥** sur la position **ENRE** et commencez à parler.

Pendant l'enregistrement, le voyant d'état **⑦** est rouge (en mode *Remplacement*) ou vert (en mode *Insertion*). Si le niveau sonore est inférieur à un certain seuil **⑧** l'enregistrement s'arrête au bout de trois secondes et le voyant d'état clignote.

- 7** Appuyez sur le bouton **+** ou **-** **⑧** pour régler le seuil d'enregistrement **⑧**.
- 8** Pour arrêter l'enregistrement :
- Sur le **Digital Pocket Memo 9600**, déplacez l'interrupteur à 4 positions **⑥** sur la position **ARRE**.
  - Sur le **Digital Pocket Memo 9620**, déplacez l'interrupteur à 4 positions **⑥** sur la position **ENRP** et appuyez sur le bouton **REC** **⑤**.

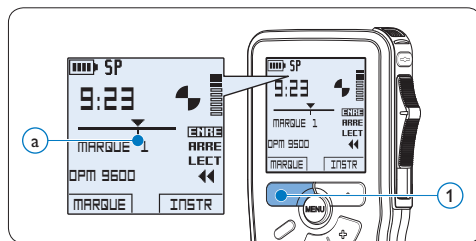


## 5.3 Utiliser des index

Vous pouvez insérer des index dans une dictée pour repérer des points intéressants, par exemple le début d'une partie importante, un passage que vous souhaitez corriger plus tard, ou un élément auquel vous souhaitez avoir accès rapidement et facilement.

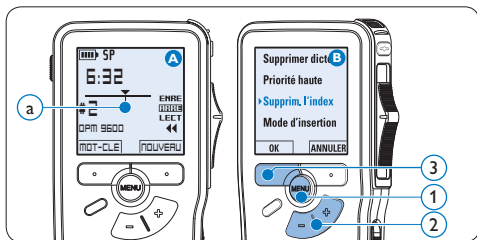
### 5.3.1 Insérer un index

- 1** Appuyez sur le bouton **MARQUE** **①** pendant l'enregistrement ou la lecture pour insérer un index **①**. Son numéro est affiché pendant deux secondes.



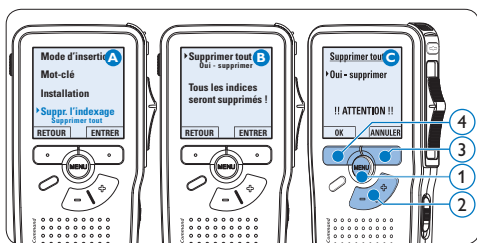
### 5.3.2 Supprimer un index

- 1** Placez-vous à l'endroit où vous voulez supprimer un index, à l'aide des fonctions avance ou retour rapide **①**.
- 1** En position **ARRÊT**, appuyez sur le bouton **MENU** **①** pour ouvrir le menu.
- 2** Appuyez sur le bouton **+** ou **-** **②** pour sélectionner l'option **Supprimer l'index** puis sur le bouton multifonctions **OK** **③**.



### 5.3.3 Supprimer tous les index

- 1 En position **ARRÊT**, appuyez sur le bouton **MENU** ① pour ouvrir le menu.
- 2 Appuyez sur le bouton **+** ou **-** ② pour sélectionner l'option **Supprimer l'indexage** du menu puis sur le bouton multifonctions **ENTRER** ③.
- 3 Appuyez sur le bouton multifonctions **ENTRER** ③ et le bouton multifonctions **OK** ④ pour confirmer la suppression, ou appuyez sur le bouton multifonctions **ANNULER** ③ pour quitter sans supprimer.



#### Note

L'option **Supprimer l'indexage** du menu est accessible uniquement si la dictée actuelle comporte au moins un index.

### 5.4 Attribuer des mots-clés

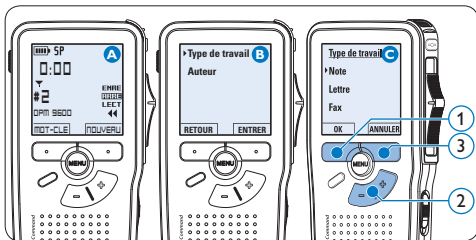
Un ou plusieurs mots-clés, comme le nom de l'auteur, peuvent être associés à chaque enregistrement. Le mot-clé peut être utilisé pour identifier les enregistrements et pour le routage des fichiers dans le logiciel *Philips SpeechExec*.

#### Note

Les mots-clés doivent être définis au préalable avec le logiciel *Philips SpeechExec*. Pour plus d'informations, reportez-vous à la rubrique *Configuration avancée* page 67. Par défaut, c'est la catégorie de mot-clé *Auteur* avec les mots-clés 'DPM 9600' et '- - -' (vide = défaut) et la catégorie *Type de travail* avec les mots-clés 'note', 'Lettre', 'Fax' et 'Rapport' qui sont définies sur le Digital Pocket Memo.

Pour associer un mot-clé à un enregistrement:

- 1 En position **ARRÊT**, appuyez sur le bouton multifonctions **MOT-CLE** ① pour afficher la liste des catégories de mots-clés.
- 2 Appuyez sur le bouton **+** ou **-** ② pour sélectionner une catégorie.
- 3 Appuyez sur le bouton multifonctions **ENTRER** ③ pour afficher la liste des mots-clés pour la catégorie.
- 4 Appuyez sur le bouton **+** ou **-** ② pour sélectionner un mot-clé.
- 5 Appuyez sur le bouton **OK** ① pour confirmer ou le bouton multifonctions **ANNULER** ③ pour quitter sans attribuer de mot-clé.



- 1 En position **ARRÊT**, appuyez sur le bouton **MENU** ① pour ouvrir le menu.
- 2 Appuyez sur le bouton **+** ou **-** ② pour sélectionner l'option **Installation** du menu puis sur le bouton multifonctions **ENTRER** ③.
- 3 Appuyez sur le bouton **+** ou **-** ② pour sélectionner l'option **Entraîner la voix** du menu puis sur le bouton multifonctions **ENTRER** ③.

### 🔊 Note

Cette rubrique est affichée dans le menu uniquement si la fonction a été activée dans *Philips SpeechExec* ou dans l'application logicielle de votre intégrateur système.

- 4 Le premier mot-clé est affiché. Appuyez sur le bouton **VOIX** ④ en continu en prononçant le mot. Relâchez le bouton **VOIX** lorsque le voyant d'état ⑤ clignote en vert. Appuyez sur le bouton **+** pour arrêter la reconnaissance de ce mot et passer au suivant.
- 5 Le Digital Pocket Memo vous demande de répéter le mot. Appuyez sur le bouton **VOIX** ④ en continu en prononçant de nouveau le mot. Relâchez le bouton **VOIX** lorsque le voyant d'état ⑤ clignote en vert (répétition réussie) ou rouge (répétition non réussie). Si la reconnaissance est correcte, le Digital Pocket Memo passe automatiquement au mot suivant. Reprenez à l'étape 4 jusqu'à ce que vous ayez effectué le paramétrage pour tous les mots-clés.

## 5.5 Utiliser des commandes vocales

Cette fonction vous permet d'associer des mots-clés à votre enregistrement en les prononçant à voix haute.

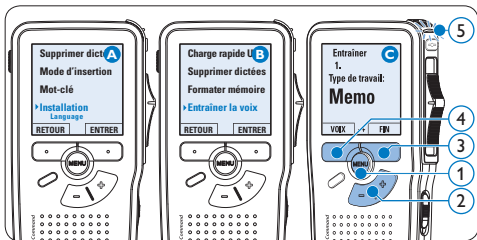
### 🔔 Important

Vérifiez que la fonction **Commandes vocales** a été activée dans *Philips SpeechExec* ou dans l'application logicielle de votre intégrateur système et que les configurations et les paramètres voulus (mots-clés, codes à utiliser) ont été transférés sur le Digital Pocket Memo. Pour plus d'informations, reportez-vous à la rubrique *Configuration avancée* page 67.

### 5.5.1 Paramétrage vocal

Le moteur de reconnaissance vocale du Digital Pocket Memo peut être entraîné à reconnaître votre voix et votre façon de parler. Vous pouvez rapidement apprendre au Digital Pocket Memo à reconnaître des nombres, des lettres de l'alphabet ainsi que des mots-clés prédéfinis. Cela ne vous prendra que quelques minutes.

Pour paramétrer le Digital Pocket Memo, suivez les instructions données ci-dessous :



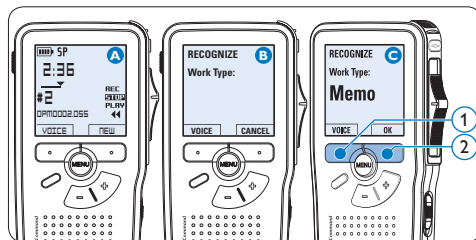
## Note

Si vous avez choisi de faire reconnaître des caractères alphanumériques, la procédure commence par les chiffres (0-9), suivis par les lettres (A-Z), puis les caractères spéciaux. Pour une meilleure reconnaissance des lettres, prononcez un mot pour chaque lettre, par exemple “Alpha” pour A, “Bravo” pour B et ainsi de suite.

## Conseil

Un bruit de fond pendant cette phase de paramétrage ou des mots qui se ressemblent (par exemple « cours » et « jour ») peuvent être à l'origine de mauvais résultats. Le Digital Pocket Memo vous demandera peut-être de recommencer la procédure pour aboutir à un résultat fiable.

- 1 En position **ARRÊT**, appuyez en continu sur le bouton **VOIX** (1) pour activer le mode de reconnaissance des mots-clés.
- 2 Prononcez le mot qui correspond au premier caractère du mot-clé ou à un mot prédéfini. Si la reconnaissance s'effectue correctement, le caractère ou le mot reconnu est affiché.
- 3 Relâchez le bouton **VOIX**. Le mot-clé reconnu est affiché.
- 4 Appuyez sur le bouton **OK** (2) pour accepter le mot-clé et l'associer à l'enregistrement en cours ou reprenez à partir de l'étape 1 pour modifier le mot-clé.



## Note

Un mot-clé peut être composé de 15 caractères maximum. S'il est composé de plus de 7 caractères, la taille des caractères sera réduite pour qu'il puisse être affiché.

### 5.5.2 Associer des mots-clés par commandes vocales

- 1 En position **ARRÊT**, appuyez en continu sur le bouton **VOIX** (1) pour activer le mode de reconnaissance des mots-clés.
- 2 Prononcez le mot qui correspond au

### 5.6 Paramètres du menu

Pour accéder au menu du Digital Pocket Memo:

- 1 En position **ARRÊT**, appuyez sur le bouton **MENU** (1) pour ouvrir le menu.
- 2 Appuyez sur le bouton **+** ou **-** (2) pour vous déplacer dans le menu.
- 3 Pour sélectionner un sous-menu, appuyez



sur le bouton **ENTRER** (3) ou **MENU** (1).

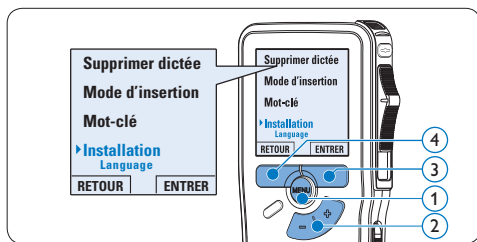
Pour sortir du menu, appuyez sur **RETOUR**

(4).

**4** Sélectionnez une fonction à l'aide le bouton **+** ou **-** (2).

**5** Pour confirmer une sélection, appuyez sur **OK** (4) pour annuler, appuyez sur **ANNULER**

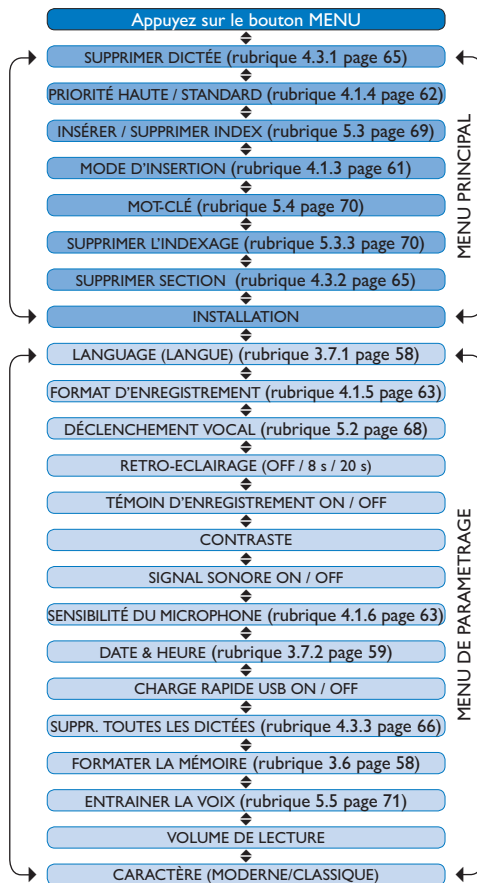
(3).



## 5.6.1 Liste des menus

### Note

- Certains paramètres, tels que définir les mots-clés ou passer à un mode d'affichage simple, sont uniquement disponibles via *Philips SpeechExec Pro Dictate*. Pour plus d'informations, reportez-vous à la rubrique [Configuration avancée](#) page 67.
- Pour accéder à des informations supplémentaires sur les fichiers, l'appareil et la carte mémoire, appuyez en continu sur le bouton **MENU**.



---

## 6 Données techniques

---

### Connectique

- Connecteur station d'accueil : 8 broches femelles
- USB : mini-USB 2.0 femelle (mode rapide, 12 Mbit/s)
- Entrée CC : 6 V
- Microphone : 3,5 mm, impédance 2 k $\Omega$
- Ecouteur : 3,5 mm, impédance 8  $\Omega$  ou plus
- Carte mémoire : Secure Digital (SD) & Multimedia (MMC)

---

### Affichage

- Type : TFT-Transréflectif
- Taille diagonale écran : 44 mm / 1,71 in.
- Résolution : 128  $\times$  128 pixels
- Couleur rétro-éclairage : blanc

---

### Format d'enregistrement

- .dss / .dss Pro (Digital Speech Standard)

---

### Modes d'enregistrement

- Quality Play mode (QP)
- Standard Play mode (SP)

---

### Type de mémoire

- Carte Secure Digital (SD) / Multimedia (MMC) jusqu'à 32 Go
- Temps d'enregistrement (QP/SP): 21 / 44 heures avec une carte de 256 Mo

---

### Fréquence d'échantillonnage

- QP mode: 16 kHz
- SP mode: 12 kHz

---

### Taux de compression

- QP mode: 26 kbit/s
- SP mode: 13.5 kbit/s

---

### Haut-parleur

- Intégré: Haut-parleur dynamique, rond (30 mm)
- Puissance de sortie : 200 mW

---

### Caractéristiques électriques

- Type de piles : deux piles AAA (LR03 ou R03) ou deux piles rechargeables Philips AAA NI-MH (LFH9154)
- Alimentation (en option) : 6 V CC / 850 mA

---

### Autonomie des piles (SP mode)

- 21 heures avec piles rechargeables Philips 9154
- 19 heures avec piles alcalines Philips

---

### Caractéristiques environnementales

- Conforme à la directive 2002/95/EC (RoHS)
- Produit sans soudures au plomb

---

### Conditions de fonctionnement

- Température : 5° à 45° Celsius
- Humidité : 10 % à 90 %

---

### Spécificités

- Dimensions de l'appareil (l  $\times$  H  $\times$  P) : 50  $\times$  116  $\times$  17 mm / 2.0  $\times$  4.6  $\times$  0.7 "
- Poids : 106 g / 3.7 oz, avec deux piles Philips AAA

---

### Accessoires (en option)

- LAN Docking Station 9160
- Module codes-barres 9294
- Piles rechargeables Philips 9154
- Alimentation secteur 9146
- Philips carte mémoire SD
- Ecouteurs 334

---

### Déni de responsabilité et avertissements

Philips a effectué de nombreux tests avec les configurations les plus courantes. Cependant, comme les additifs pour PC et les pilotes de périphériques sont constamment mis à jour, nous ne pouvons garantir un fonctionnement sans conflit.



## Declaration of Conformity

Tested to comply with FCC standards  
FOR HOME OR OFFICE USE

**Model Number:** LFH9600 / LFH9620  
**Trade Name:** Philips Digital Pocket Memo 9600 / 9620  
**Responsible Party:** Philips Speech Processing  
**Address:** 64 Perimeter Center East, Atlanta, GA 30346, USA  
**Telephone number:** 888-260-6261  
**Website:** [www.philips.com/dictation](http://www.philips.com/dictation)

This device complies with Part 15 of the FCC Rules. Operation is subject to the following two conditions:

- 1) This device may not cause harmful interference.
- 2) This device must accept any interference received, including interference that may cause undesired operation.



The CE mark confirms that the device corresponds to the relevant guidelines of the European Union.



The cardboard used for packaging can be recycled. This electronic device contains recyclable material.



Discover the comprehensive range of high-end dictation products from Philips  
[www.philips.com/dictation](http://www.philips.com/dictation)

Specifications are subject to change without notice.

Trademarks are the property of Royal Philips Electronics or their respective owners.

© 2010 Royal Philips Electronics. All rights reserved.

Document Version 3.2, 22/01/2010.

5103 109 9661.4