

PHILIPS



SpeechExec Basic Dictate

Manuale di istruzioni

Indice

1. Importante	3
Sicurezza	3
Protezione dell'udito	3
Restrizioni legali in materia di registrazione	3
Smaltimento del vecchio prodotto	3
Informazioni su questo manuale di istruzioni	3
2. Software di dettatura SpeechExec	4
Panoramica della finestra Worklist (Elenco lavori) di SpeechExec	5
Finestra del registratore e del lettore di SpeechExec (modalità estesa)	6
3. Per iniziare	8
Installazione del software	8
Avvio del software di dettatura SpeechExec	8
4. Utilizzo di SpeechExec	9
Download delle registrazioni da un registratore digitale	9
Riproduzione di un file di dettatura	9
Eliminazione di un file di dettatura	9
5. Funzionalità aggiuntive di SpeechExec	10
Menu Settings (Impostazioni)	10
Configurazione guidata di PocketMemo	10
Configurazione del processo di download da PocketMemo	10
Utilizzo di Philips SpeechLive	10
Invio di file di dettatura tramite e-mail	11
6. Risoluzione dei problemi	13
7. Dati tecnici	14
Requisiti di sistema	14
Software open source	14

1. Importante

In questo manuale viene descritta l'installazione di base del software SpeechExec e il relativo utilizzo con i dispositivi di dettatura SpeechMike, PocketMemo e SpeechAir.

Non tutti i dispositivi citati nel presente manuale sono necessariamente inclusi nella confezione. Poiché le descrizioni dei dispositivi e dei relativi accessori sono fornite a mero titolo informativo, Philips non è tenuta a fornire in dotazione tali accessori con la confezione.



NOTA

Se accanto a un argomento viene visualizzata l'icona **PRO**, la funzione descritta è disponibile solo per gli utenti di SpeechExec Pro.



SUGGERIMENTO

Per ulteriori informazioni sull'utilizzo del software SpeechExec, visualizzare la Guida (premendo il tasto F1 sulla tastiera).

Philips si riserva il diritto di modificare i prodotti in qualsiasi momento senza dover necessariamente modificare le forniture precedenti.

Le informazioni contenute nel presente manuale sono da ritenersi adeguate per l'utilizzo previsto del sistema. Se il prodotto o i singoli moduli e le relative procedure vengono utilizzati per scopi diversi da quelli specificati nel presente manuale, è necessario richiedere conferma in merito alla validità e all'adeguatezza delle informazioni qui riportate.

Sicurezza

Eseguire il backup dei file. Philips declina ogni responsabilità in caso di perdita di dati.

Protezione dell'udito

Quando si utilizzano le cuffie, attenersi alle indicazioni riportate di seguito:

- Impostare il volume a un livello moderato per evitare di danneggiare l'udito.
- Evitare di alzare il volume al punto da non sentire più i rumori circostanti.
- In situazioni potenzialmente pericolose, prestare particolare attenzione o interrompere temporaneamente l'uso.

Restrizioni legali in materia di registrazione

- L'utilizzo della funzione di registrazione dei dispositivi di dettatura è soggetta alle restrizioni legali in vigore nel proprio paese. In caso di registrazione di colloqui o conferenze, è altresì necessario rispettare la privacy e i diritti personali di terze parti.

- Se si desidera registrare telefonate, verificare che tale azione sia considerata legale nel proprio paese. In taluni paesi, può sussistere l'obbligo di legge che impone di informare la persona con la quale si sta parlando al telefono che la conversazione verrà registrata.

Smaltimento del vecchio prodotto



L'etichetta apposta su un prodotto recante il simbolo di un bidone della spazzatura con ruote barrato da una croce indica che il prodotto è conforme alla Direttiva europea 2011/65/UE. Consultare le normative locali per lo smaltimento separato delle apparecchiature elettriche ed elettroniche. Ottemperare alle normative locali e non smaltire i vecchi prodotti insieme ai normali rifiuti domestici. Il corretto smaltimento dei vecchi prodotti evita potenziali conseguenze negative per l'ambiente e la salute umana.

Informazioni su questo manuale di istruzioni

Nelle pagine seguenti è disponibile una breve panoramica del software in uso. Per una descrizione dettagliata, consultare i capitoli seguenti di questo manuale di istruzioni. Leggere attentamente le istruzioni.



NOTA

Questo simbolo indica gli avvisi che è necessario rispettare durante l'utilizzo del software.



SUGGERIMENTO

Questo simbolo identifica le informazioni che consentono all'utente di utilizzare il software in modo più facile ed efficiente.



ATTENZIONE

Questo simbolo avverte in caso di danni al dispositivo e di possibili perdite di dati. Eventuali danni possono essere causati da un uso improprio del dispositivo.

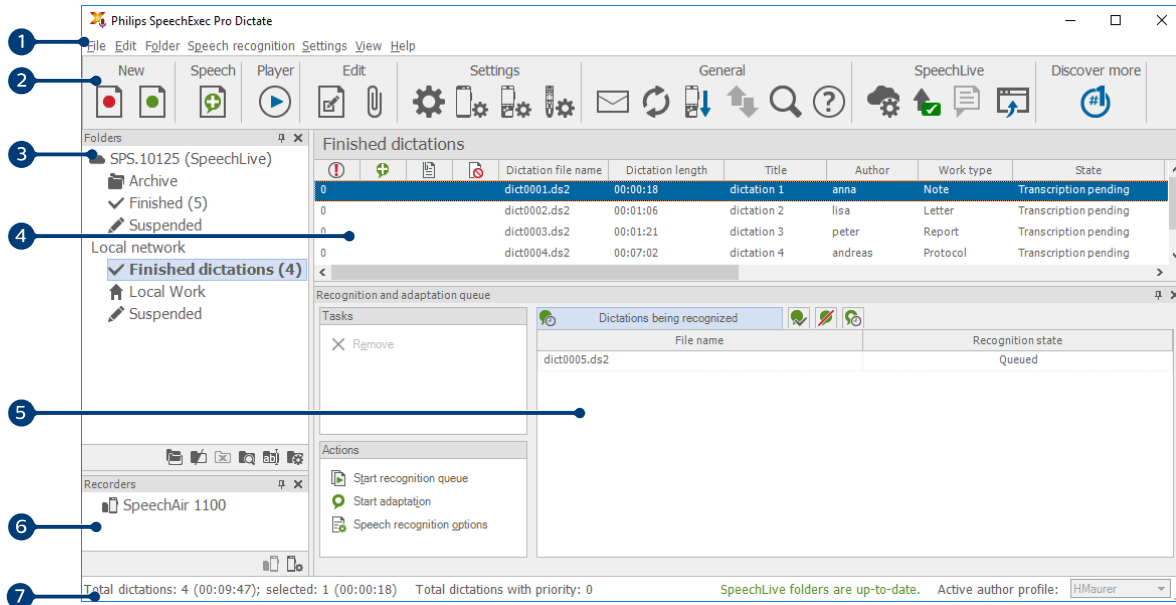
2. Software di dettatura SpeechExec

Congratulazioni per l'acquisto e benvenuti in Philips.

Per beneficiare appieno del servizio offerto da Philips, visitare il sito Web dell'azienda per ricevere informazioni di supporto quali manuali di istruzioni, download di software, informazioni sulla garanzia e molto altro ancora. Il sito è disponibile alla pagina: www.philips.com/dictation.

Panoramica della finestra Worklist (Elenco lavori) di SpeechExec

L'elenco lavori consente di gestire l'elenco dei file di dettatura, definire le proprietà di dettatura e modificare varie impostazioni.



1. La barra dei menu in alto organizza i comandi in menu.

2. Nella barra degli strumenti sono disponibili gli strumenti per la creazione, la riproduzione e la modifica dei file di dettatura. Gli strumenti correlati vengono raggruppati.

PRO Creazione di un nuovo file di dettatura

PRO Creazione di un nuovo file di dettatura per il riconoscimento vocale

PRO Aggiunta alla coda di riconoscimento vocale

Apertura del file di dettatura selezionato nella finestra del lettore di SpeechExec

Avvio/arresto della riproduzione del file di dettatura selezionato

Visualizzazione delle proprietà di dettatura di un file

PRO Aggiunta di un documento come allegato

Visualizzazione della finestra General settings (Impostazioni generali)

Visualizzazione della finestra delle impostazioni per un registratore Philips SpeechAir collegato

Visualizzazione della finestra delle impostazioni per un registratore Philips PocketMemo collegato

PRO Visualizzazione della finestra delle impostazioni per un microfono Philips SpeechMike collegato

PRO Visualizzazione della finestra delle impostazioni per una cuffia per la dettatura Philips SpeechOne collegato

Creazione di un nuovo messaggio e-mail con allegato il file di dettatura selezionato

Aggiornamento delle informazioni visualizzate nell'elenco lavori

Avvio del download da un registratore Philips PocketMemo collegato a un PC

PRO Invio di e-mail con dettati tramite un sistema di posta elettronica collegato

Ricerca di elementi nell'elenco dei dettati

Apertura della guida

Visualizzazione della finestra delle impostazioni di SpeechLive

Visualizzazione dei file di dettatura in coda per il caricamento su SpeechLive

Invio del dettato al servizio di trascrizione SpeechLive

Richiamo del dettato dal servizio SpeechLive

- 🗨 Invio del dettato al servizio di riconoscimento vocale SpeechLive
- 🌐 Apertura della pagina Web di accesso a SpeechLive
- 🔗 Ulteriori informazioni sulle soluzioni di dettatura Philips



NOTA

Per personalizzare la barra degli strumenti, fare clic su **Settings (Impostazioni) > General settings (Impostazioni generali)** sulla barra dei menu e selezionare **Worklist (Elenco lavori) > Toolbar (Barra degli strumenti)**. Dalla colonna a sinistra, selezionare l'icona che si desidera aggiungere e fare clic sul pulsante **Add item** (Aggiungi elemento).

3. L'elenco delle cartelle mostra la struttura delle cartelle. La struttura dipende dalle impostazioni personali o preconfigurate. Fare clic sulla freccia a sinistra di una cartella per espandere la struttura ad albero e visualizzare le sottocartelle di una cartella.
4. L'elenco dei file di dettatura contiene informazioni sui file di dettatura archiviati nella cartella selezionata. Nelle colonne sono visualizzate le proprietà dei file di dettatura. Per passare dalla visualizzazione della struttura ad albero all'elenco dei dettati, fare clic all'interno di ciascun riquadro.
5. **PRO** Il riquadro coda di riconoscimento e adattamento visualizza le informazioni sui file di dettatura inviati per il riconoscimento vocale offline.
6. Visualizzazione del dispositivo: la visualizzazione del dispositivo compare quando si collega un dispositivo PocketMemo o SpeechAir. Consente di visualizzare e riprodurre i file di dettatura archiviati su PocketMemo o SpeechAir e di configurare le impostazioni sul dispositivo collegato.
7. La barra di stato nella parte inferiore della finestra visualizza informazioni sulla gestione dei file di dettatura, ad esempio il numero di file di dettatura nella cartella selezionata, il numero di file di dettatura a cui è assegnato lo stato di priorità e il nome dell'utente corrente.




PRO Profilo autore attivo: consente di selezionare il profilo autore dall'elenco a discesa

Finestra del registratore e del lettore di SpeechExec (modalità estesa)

Il modulo registratore/lettore è una finestra desktop che consente all'utente di registrare e riprodurre i file audio.



8. La barra del titolo visualizza il nome del file.
9. Le istruzioni sono commenti registrati dall'autore destinati alla persona incaricata di trascrivere il file di dettatura.
 - PRO** Registrazione di un'istruzione speciale
 - PRO** Riproduzione di un'istruzione speciale
 - PRO** Eliminazione di un'istruzione speciale
 - PRO** Inserimento di un contrassegno di indice
 - PRO** Registrazione di un'istruzione vocale
 - Passaggio all'istruzione vocale precedente
 - Passaggio all'istruzione vocale successiva
10. Pulsanti di controllo e posizionamento

-   Inserimento di contrassegni all'inizio di una sezione da eliminare
 -   Inserimento di contrassegni alla fine di una sezione da eliminare
 -   Rimozione dei contrassegni di eliminazione
 -   Eliminazione di una sezione contrassegnata
 -   Annullamento dell'ultima operazione di eliminazione
 -   Alternanza tra le modalità **Insert (inserimento)**, **Overwrite (sovrascrittura)** e **Append (aggiunta)**
11. Indicatore grafico di posizione: consente di visualizzare informazioni quali la lunghezza del file e la posizione corrente nel file audio durante la registrazione o la riproduzione. La lunghezza della registrazione è visualizzata sopra il dispositivo di scorrimento ed è espressa in HH:MM:SS (ore:minuti:secondi).
 12. Barra degli strumenti audio:
 -   Avvio/arresto della registrazione
 -  Avvio/pausa della riproduzione
 -  Arresto dell'operazione corrente (registrazione, riproduzione)
 -  Passaggio all'inizio del dettato
 -  Riavvolgimento rapido
 -  Avanzamento rapido
 -  Passaggio alla fine del dettato
 -  Regolazione del volume di riproduzione
 -  Regolazione della velocità di riproduzione
 -  Regolazione del tono di riproduzione
 -   Regolazione del volume di registrazione
 -  Regolazione del bilanciamento della riproduzione
 13.  Visualizzazione/nascondimento della barra dei menu
 14.  Passaggio della finestra del lettore dalla modalità compatta a quella estesa
 -  Visualizzazione della finestra delle proprietà di dettatura
 -   Visualizzazione della finestra delle impostazioni audio
 -  Apertura della guida
 15.   **Finish (Fine)**: chiude il file di dettatura e lo contrassegna come terminato. Il file di dettatura viene spostato nella cartella **Finished dictations** (Dettati terminati).
 16.   **Save as draft (Salva come bozza)**: chiude il file di dettatura e lo contrassegna come "in sospeso" per indicare che è stato temporaneamente interrotto e che verrà completato in seguito.

3. Per iniziare

Installazione del software

NOTA

- Per tutti i sistemi operativi, è consigliabile installare l'ultimo Service Pack disponibile prima di procedere con l'installazione di SpeechExec.
- Se lavorate spesso offline, SpeechExec richiede di connettersi a Internet almeno una volta ogni 7 giorni.
- Per poter installare il software, è necessario disporre dei diritti di amministratore. Per ulteriori informazioni, contattare l'amministratore.
- Per installare SpeechExec è necessario un codice prodotto in abbonamento (che inizia per SDBI-112-... o STBI-112-...). Il codice del prodotto è riportato nella documentazione inclusa nella confezione o stampato all'interno della confezione.
- Conservare questo codice in un luogo sicuro affinché sia disponibile per richieste di assistenza. Una volta perso, il codice non può essere ripristinato.

1. Scaricare il file di installazione da www.speechexec.com/install.
2. Decomprimere il file scaricato e avviare il file `setup.exe`.
3. Quando viene chiesto di consentire all'applicazione di apportare modifiche al computer, fare clic su **Yes** (Sì).
4. Seguire le istruzioni del programma di installazione visualizzate sullo schermo.

Avvio del software di dettatura SpeechExec

Se è stata selezionata l'opzione per l'avvio automatico di SpeechExec in **Settings (Impostazioni) > General settings (Impostazioni generali) > Worklist (Elenco lavori) > Startup (Avvio)**, il programma si apre all'avvio del sistema.

Per avviare manualmente il programma in Windows, aprire il menu Start e selezionare **Philips SpeechExec Dictate**.

Creazione di un profilo utente SpeechExec

Quando si utilizza SpeechExec per la prima volta, una procedura guidata dettagliata consente di creare un nuovo profilo utente e di configurare le impostazioni iniziali principali.

Seguire le istruzioni visualizzate sullo schermo per:

- Specificare il nome di un autore da utilizzare per identificare i dettati.
- Avviare un'altra procedura guidata per configurare SpeechLive.

- Definire il nome e il percorso (di rete) in cui archiviare i dettati completati.
- Impostare il **Work type** (Tipo di lavoro) predefinito (ad es. Note, Letter, Report, Protocol o Abstract) assegnato ai nuovi dettati.
- Avviare un'altra procedura guidata per configurare un registratore PocketMemo o SpeechAir.

Riavvio della procedura guidata utente

Se si desidera riutilizzare la procedura guidata utente, è possibile riavviarla in qualsiasi momento.

1. Andare a **Settings (Impostazioni) > General settings (Impostazioni generali) > Worklist (Elenco lavori) > Startup (Avvio)**.
2. Selezionare la casella di controllo accanto a **Start New User Wizard** (Avvia nuova procedura guidata utente).
3. Fare clic su **Apply** (Applica), quindi su **OK**.
↳ Al successivo avvio di SpeechExec, la procedura guidata utente verrà visualizzata automaticamente.

NOTA


- È possibile modificare in seguito tali impostazioni dal menu Settings (Impostazioni). Per ulteriori informazioni, vedere [Menu Settings \(Impostazioni\) \[10\]](#).

SUGGERIMENTO

Se si lavora in rete, selezionare una cartella su un'unità di rete mappata in cui archiviare i dettati completati. Gli addetti alla trascrizione potranno quindi accedere alla cartella e mappare le rispettive cartelle in sospenso nella cartella **Finished dictations** (Dettati terminati).

Guida di SpeechExec

Per informazioni dettagliate sull'utilizzo del software SpeechExec, leggere la guida. Per avviare la guida:

- Premere **F1** sulla tastiera.
- Fare clic sul pulsante  sulla barra degli strumenti nella finestra dell'elenco lavori o del registratore.

4. Utilizzo di SpeechExec

Poiché i dispositivi hardware Philips sono stati progettati per l'integrazione con SpeechExec, possono essere utilizzati per controllare il programma SpeechExec. Per informazioni dettagliate, consultare la documentazione fornita a corredo con il dispositivo.

Download delle registrazioni da un registratore digitale

Utilizzare il software Philips SpeechExec per eseguire il download automatico, la conversione e l'instradamento dei file con un registratore digitale PocketMemo o SpeechAir.

1. Effettuare una registrazione utilizzando il registratore digitale.
2. Avviare SpeechExec.
3. Collegare il registratore PocketMemo o SpeechAir al computer utilizzando il cavo USB o l'alloggiamento di espansione USB.
4. Per impostazione predefinita, le registrazioni disponibili sul registratore verranno scaricate automaticamente sul computer e spostate nella cartella **Finished dictations** (Dettati terminati) dell'elenco lavori.



SUGGERIMENTO

Dopo aver collegato un registratore, è possibile specificare i file da scaricare e la modalità di download utilizzando il menu Settings (Impostazioni) di SpeechExec o la configurazione guidata.




NOTA

Quando il registratore viene collegato al computer per la prima volta, Windows rileva la nuova periferica e installa automaticamente i driver necessari. Una volta completata l'installazione, è possibile che Windows richieda il riavvio del computer.

Riproduzione di un file di dettatura

Riproduzione nella finestra Worklist (Elenco lavori)

Per avviare/interrompere la riproduzione, selezionare un file di dettatura e fare clic sul pulsante  nella barra degli strumenti dell'elenco lavori.

Eliminazione di un file di dettatura

Eliminazione completa di un file di dettatura

1. Nell'elenco lavori, selezionare i file di dettatura da eliminare. Per selezionare più file, tenere premuto il tasto MAIUSC sulla tastiera e fare clic sui file da selezionare.

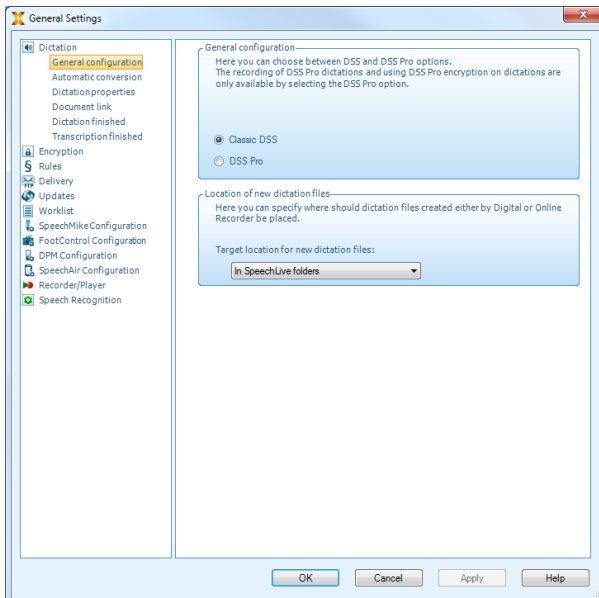
2. Fare clic su **Edit (Modifica) > Delete (Elimina)** sulla barra dei menu o premere il tasto CANC sulla tastiera per eliminare i file di dettatura selezionati.

5. Funzionalità aggiuntive di SpeechExec

Menu Settings (Impostazioni)

La finestra **General Settings** (Impostazioni generali) consente di personalizzare diverse impostazioni applicazione, tra cui opzioni di dettatura, crittografia, profili utente, regole di recapito, aggiornamenti software e opzioni dell'elenco lavori. Consente inoltre di configurare un registratore PocketMemo, SpeechMike, SpeechAir, SpeechOne, un comando a pedale e le impostazioni del registratore/lettore.

1. Per aprire il menu Settings (Impostazioni), fare clic su **Settings (Impostazioni) > General settings (Impostazioni generali)** sulla barra dei menu. Nel riquadro a sinistra sono elencate le impostazioni disponibili.
2. Selezionare un'opzione dall'elenco per visualizzare le opzioni disponibili nel riquadro a destra.
3. Fare clic su **Apply** (Applica) per salvare le modifiche o scegliere **OK** per salvare le impostazioni e chiudere la finestra di dialogo.



NOTA

L'amministratore del sistema può preconfigurare e bloccare tutte o alcune delle impostazioni. Le impostazioni bloccate sono di sola lettura.

Configurazione guidata di PocketMemo

La configurazione guidata di PocketMemo aiuta gli utenti a configurare e a impostare un registratore PocketMemo.

1. Assicurarsi che il PocketMemo sia acceso, quindi collegare il dispositivo al computer utilizzando un cavo USB.
2. Avviare il software Philips SpeechExec.
3. Fare clic su **Settings (Impostazioni) > General settings (Impostazioni generali)** sulla barra dei menu, quindi se-

lezionare **DPM Configuration (Configurazione DPM) > DPM Wizard (Procedura guidata DPM)** dall'elenco a sinistra.

4. Fare clic sul pulsante **Start Wizard...** (Avvia procedura guidata...) per aprire la procedura guidata. Seguire le istruzioni visualizzate sullo schermo per personalizzare il PocketMemo.
5. Fare clic sul pulsante **Finish** (Fine) per chiudere la procedura guidata e confermare il trasferimento al PocketMemo delle nuove impostazioni.

Configurazione del processo di download da PocketMemo

Dopo aver collegato PocketMemo, nel menu Settings (Impostazioni), è possibile configurare la modalità e i file da scaricare.


1. Assicurarsi che il PocketMemo sia acceso, quindi collegare il dispositivo al computer utilizzando un cavo USB.
2. Fare clic su **Settings (Impostazioni) > General settings (Impostazioni generali)** sulla barra dei menu, quindi selezionare **DPM Configuration (Configurazione DPM) > DPM settings (Impostazioni DPM)** dall'elenco a sinistra.
3. Fare clic sul pulsante **Start configuration...** (Avvia configurazione...).
↳ Viene visualizzata la finestra **Recorder configuration** (Configurazione registratore).
4. Selezionare **Downloading** (Download in corso) nel riquadro a sinistra.
5. Selezionare i file da scaricare dal PocketMemo. Le impostazioni di download consentono anche di specificare se i file verranno eliminati dal PocketMemo dopo il download.
6. Fare clic su **OK** per salvare le impostazioni e chiudere la finestra di dialogo.

Utilizzo di Philips SpeechLive

Philips SpeechLive è una soluzione di dettatura su cloud che consente di archiviare, accedere e condividere i file di dettatura in qualunque parte del mondo, ventiquattr'ore su ventiquattro, garantendo al tempo stesso la massima sicurezza dei file.

Prima di inviare un dettato a SpeechLive, è necessario disporre di un account SpeechLive valido. Se non si utilizza ancora SpeechLive, creare un nuovo account utente all'indirizzo www.speechlive.com.

Configurazione di SpeechLive

1. Fare clic su **Start SpeechLive**  (Avvia SpeechLive) sulla barra degli strumenti.
↳ Viene visualizzata la finestra **SpeechLive configuration wizard** (Configurazione guidata di SpeechLive).
2. Immettere l'indirizzo **E-mail** e la **Password**.
3. Fare clic su **Next** (Avanti).

↳ Ora il software di dettatura SpeechExec è collegato all'account utente di SpeechLive.

NOTA

Per ulteriori informazioni sulla modalità di utilizzo di SpeechLive e dei servizi SpeechLive, ad esempio il servizio di trascrizione, visitare speechlive.com/help.

Invio di file di dettatura tramite e-mail

SpeechExec consente di inviare per e-mail i file di dettatura direttamente all'addetto alla trascrizione o ad altro destinatario.

NOTA

Se non si è connessi a Internet, l'opzione QuickSend (se attivata) non è disponibile. Tutti i file di dettatura verranno quindi salvati nella cartella **Outbox** (Posta in uscita). In seguito, è possibile inviare questi file non appena si è connessi a Internet.

Impostazione di un profilo e-mail

Per trasferire i file di dettatura direttamente tramite SpeechExec senza usare l'applicazione di posta elettronica predefinita del computer, è necessario impostare un profilo e-mail.

NOTA

Se non è stato impostato un profilo e-mail, le e-mail vengono inviate tramite l'applicazione di posta elettronica predefinita del computer (ad es. Microsoft Outlook).

Per impostazione un profilo e-mail:

1. Fare clic su **Settings (Impostazioni) > General settings (Impostazioni generali)** sulla barra dei menu per aprire il menu Settings (Impostazioni) e selezionare **Delivery (Recapito) > Email (E-mail)** dall'elenco a sinistra.
2. Deselezionare l'opzione **Use your default emailing program to send dictations (QuickSend)** (Usa il programma di invio tramite posta elettronica predefinito per inviare i dettati - QuickSend).
3. Fare clic sul pulsante **Add...** (Aggiungi...) per aggiungere un nuovo profilo. Selezionare un tipo di profilo, inserire un nome profilo e fare clic su **OK**.
↳ Viene visualizzata la finestra delle impostazioni per il profilo selezionato.
4. Immettere le impostazioni per il profilo selezionato e fare clic su **OK** per salvare le impostazioni.



Invio manuale di file di dettatura tramite e-mail

È possibile inviare manualmente i file di dettatura con l'opzione QuickSend e il programma di posta elettronica predefinito. In alternativa, è possibile salvare i dettati nella cartella **Outbox** (Posta in uscita) e inviare tutti i file raggruppati in un momento successivo.

NOTA

Se si desidera utilizzare l'opzione QuickSend, assicurarsi che sia attivata in **Settings (Impostazioni) > General settings (Impostazioni generali) > Delivery (Recapito) > Email (E-mail)**.

Per trasferire manualmente i file di dettatura:


1. Selezionare uno o più file di dettatura dall'elenco lavori.
2. Fare clic sul pulsante  **Submit for email** (Invia per e-mail).
↳ Se l'opzione QuickSend è stata attivata, viene visualizzata una finestra di posta elettronica con i file di dettatura allegati o insieme all'applicazione di posta elettronica predefinita del computer o tramite il profilo e-mail configurato.
↳ Se l'opzione QuickSend è stata disattivata, i file di dettatura vengono salvati nella cartella **Outbox** (Posta in uscita) e viene visualizzata separatamente una finestra delle bozze dei messaggi e-mail per ciascun file di dettatura.
3. Immettere i destinatari, il testo del messaggio e allegati aggiuntivi.
4. Se l'opzione QuickSend è stata attivata, fare clic su **Send** (Invia) per inviare il messaggio.
Se l'opzione QuickSend è stata disattivata, fare clic su **OK** per chiudere la finestra delle bozze dei messaggi e-mail e inviare i file di dettatura raggruppati in un momento successivo.
5. Per inviare più tardi i file di dettatura raggruppati, fare clic sul pulsante  **Send** (Invia) sulla barra degli strumenti.
↳ Tutti i file di dettatura vengono trasferiti nella cartella **Outbox** (Posta in uscita). Per ulteriori informazioni sull'invio automatico dei file di dettatura nella cartella Outbox (Posta in uscita), vedere [Invio automatico di file di dettatura \[12\]](#).



NOTA

- La cartella **Outbox** (Posta in uscita) è nascosta per impostazione predefinita. Per visualizzare la cartella **Outbox** (Posta in uscita) nell'albero delle cartelle, fare clic su **Settings (Impostazioni) > General settings (Impostazioni generali)** sulla barra dei menu e selezionare **Work list (Elenco lavori) > Folders (Cartelle)** dall'elenco a sinistra. Selezionare **Outbox** (Posta in uscita) e modificare l'opzione **Visible** (Visibile) in **Yes** (Sì).
- Non è possibile allegare a un messaggio e-mail più di cinque file di dettatura alla volta. Se si selezionano più di cinque file di dettatura, SpeechExec crea un nuovo messaggio e-mail per ciascun gruppo di cinque file da inviare manualmente.

Invio automatico di file di dettatura

Per impostazione predefinita, i file di dettatura nella cartella **Outbox** (Posta in uscita) vengono trasferiti solo dopo aver fatto clic sul pulsante  **Send** (Invia) sulla barra dei menu. Tuttavia, è possibile cambiare questa impostazione e inviare automaticamente i file di dettatura.


Per trasferire automaticamente i dettati:

1. Fare clic su **Settings (Impostazioni) > General settings (Impostazioni generali)** sulla barra dei menu per aprire il menu Settings (Impostazioni) e selezionare **Delivery (Recapito) > Send/Receive (Invia/Ricevi)** dall'elenco a sinistra.
2. Attivare l'opzione **Send and receive automatically** (Invia e ricevi automaticamente), quindi impostare un intervallo di tempo per l'invio automatico dei dettati.
3. Fare clic sul pulsante **OK** per salvare le impostazioni.
↳ I file di dettatura nella cartella Outbox (Posta in uscita) verranno automaticamente inviati per e-mail.

Impostazione dell'invio automatico tramite e-mail

È possibile preparare automaticamente i file di dettatura per l'invio tramite e-mail quando i file vengono scaricati da un dispositivo Pocket Memo.

Per PocketMemo:

1. Per aprire il menu Settings (Impostazioni), fare clic su **Settings (Impostazioni) > General settings (Impostazioni generali)** sulla barra dei menu.
2. Per impostare l'invio automatico al termine del download di un file di dettatura da un dispositivo PocketMemo, selezionare **DPM Configuration (Configurazione DPM) > Delivery after download (Recapito dopo il download)**. Attivare l'opzione **Email** o (E-mail). A scelta, fare clic sul pulsante **Configure** (Configura) per impostare i contenuti predefiniti per le e-mail (destinatari, oggetto, testo del messaggio, allegati).
↳ I file di dettatura vengono automaticamente copiati nella cartella **Outbox** (Posta in uscita), se scaricati da un dispositivo PocketMemo.
3. Fare clic sul pulsante  **Send** (Invia) sulla barra degli strumenti per trasferire tutti i file di dettatura salvati nella cartella **Outbox** (Posta in uscita). Per ulteriori informazioni sull'invio automatico dei file di dettatura nella cartella Outbox (Posta in uscita), vedere [Invio automatico di file di dettatura \[12\]](#).



NOTA

La cartella **Outbox** (Posta in uscita) è nascosta per impostazione predefinita. Per visualizzare la cartella **Outbox** (Posta in uscita) nell'albero delle cartelle, fare clic su **Settings (Impostazioni) > General settings (Impostazioni generali)** sulla barra dei menu e selezionare **Work list (Elenco lavori) > Folders (Cartelle)** dall'elenco a sinistra. Selezionare **Outbox** (Posta in uscita) e modificare l'opzione **Visible** (Visibile) in **Yes** (Sì).

6. Risoluzione dei problemi

Nella seguente tabella vengono descritti i problemi più frequenti che potrebbero verificarsi durante l'utilizzo del software SpeechExec. Se non è possibile risolvere il problema

utilizzando le informazioni sottostanti, contattare il partner di supporto Philips da cui è stato acquistato il software.

Problema	Causa	Soluzione
Il sistema operativo non risponde più dopo il riavvio.	L'utilizzo di Philips SpeechMike con alcuni hub USB può causare l'interruzione della risposta del sistema operativo al riavvio del computer.	Scollegare lo SpeechMike prima di avviare il computer e ricollegarlo in seguito. Si consiglia di sostituire l'hub USB o di collegare lo SpeechMike direttamente alla porta USB del computer.
Lo SpeechMike è completamente senza funzioni	Alcuni fornitori di computer limitano la potenza in uscita delle porte USB a 100 mA. Queste porte potrebbero non fornire una potenza sufficiente per il funzionamento corretto dello SpeechMike.	<ul style="list-style-type: none"> • Utilizzare l'alimentatore CA. • Collegare lo SpeechMike tramite un hub autoalimentato.
SpeechMike è collegato al computer ma l'audio viene riprodotto solo dall'altoparlante del computer.	Windows è in grado di supportare più dispositivi di riproduzione contemporaneamente. Tuttavia, se si disattiva il dispositivo per la riproduzione, anche la registrazione viene disattivata.	Modificare le impostazioni di riproduzione da Start > Pannello di controllo > Audio > Riproduzione oppure fare clic con il pulsante destro del mouse sull'icona dell'altoparlante nella barra degli strumenti e selezionare Dispositivi di riproduzione .
PRO Dopo aver terminato un dettato nel registratore con riconoscimento vocale, non visualizzo i dettati terminati.	Nel registratore con riconoscimento vocale, i dettati terminati vengono salvati nella cartella Archive (Archivio). Tuttavia, la cartella Archive (Archivio) è nascosta per impostazione predefinita.	Per visualizzare la cartella Archive (Archivio) nell'albero delle cartelle, fare clic su Settings (Impostazioni) > General settings (Impostazioni generali) sulla barra dei menu, quindi selezionare Worklist (Elenco lavori) > Folders (Cartelle) dall'elenco a discesa. Selezionare Archive (Archivio) e modificare l'opzione Visible (Visibile) su Yes (Sì).
Non riesco a visualizzare la cartella Outbox (Posta in uscita).	La cartella Outbox (Posta in uscita) è nascosta per impostazione predefinita.	Per visualizzare la cartella Outbox (Posta in uscita) nell' albero delle cartelle , fare clic su Settings (Impostazioni) > General settings (Impostazioni generali) sulla barra dei menu e selezionare Worklist (Elenco lavori) > Folders (Cartelle) dall'elenco a sinistra. Selezionare Outbox (Posta in uscita) e modificare l'opzione Visible (Visibile) in Yes (Sì).

7. Dati tecnici

Requisiti di sistema

SpeechExec:

- Processore:
Intel dual core a 1 GHz o processore AMD equivalente
- Memoria RAM:
4 GB per Microsoft Windows 10 (versioni a 64 bit)
- Spazio su disco rigido:
2,5 GB di spazio su disco per SpeechExec e Microsoft .NET Framework
- Browser:
Ultima versione di Google Chrome (sistema operativo Windows e Mac)
- Sistemi operativi supportati:
Microsoft Windows 10 (64-bit)
Microsoft Windows 11 (64-bit)
- Scheda grafica:
Scheda grafica compatibile DirectX con sistema di accelerazione hardware (consigliata)
- Audio:
Scheda audio che supporta la registrazione a 16 bit
- Per l'installazione di Windows Media Player è richiesto un sistema operativo Windows
- Porta USB libera
- Uscita cuffie da 3,5 mm
- Connessione a Internet per la richiesta di attivazione del software

Software open source

I prodotti citati nel presente manuale possono contenere software open source.

Con il presente documento, Speech Processing Solutions GmbH fornisce su richiesta una copia del codice sorgente completo corrispondente per i pacchetti software open source protetti da copyright utilizzati in questo prodotto, per il cui utilizzo tale codice è richiesto dalle rispettive licenze. L'offerta è valida per un periodo massimo di tre anni dopo l'acquisto del prodotto. Per ottenere il codice sorgente, inviare un'e-mail in inglese all'indirizzo info@speech.com.



Data di rilascio 2022-04-04

© 2022 Speech Processing Solutions GmbH. Tutti i diritti riservati.

Le specifiche sono soggette a modifiche senza preavviso. Philips e il simbolo dello scudo Philips sono marchi registrati di Koninklijke Philips N.V. e sono utilizzati da Speech Processing Solutions GmbH con licenza di Koninklijke Philips N.V. Tutti i marchi appartengono ai rispettivi proprietari.