

PHILIPS



SpeechExec Basic Transcribe

Användarhandbok

Innehållsförteckning

1. Viktigt	3
Säkerhet	3
Skydda din hörsel	3
Lagar och bestämmelser om inspelning	3
Kassera gammal produkt	3
Om den här användarhandboken	3
2. Ditt dikteringsprogram SpeechExec	4
Fönstret Arbetslista i SpeechExec	5
Uppspelarfönstret i SpeechExec	6
3. Kom igång	8
Installera programvaran	8
Starta dikteringsprogrammet SpeechExec	8
4. Arbeta med Philips maskinvaror	9
Använda Philips fotkontroll	9
Använda Philips hörlurar	9
5. Använda SpeechExec	11
Utskrift	11
Slutföra, pausa eller avbryta en utskrift	11
Instruktioner	11
Ta bort en dikteringsfil	12
Ta emot dikteringsfiler via e-post	12
6. Använda mer av SpeechExec	13
Inställningsmeny	13
Fotkontrollens konfigurationsguide	13
Alternativ för uppspelning	13
Använda Philips SpeechLive	13
7. Felsökning	15
8. Tekniska data	16
Systemkrav	16
Öppen programvara	16


1. Viktigt

Den här handboken innehåller anvisningar om hur du installerar programvaran SpeechExec och använder den tillsammans med dikteringsmaskinvaran SpeechMike, Pocket-Memo och SpeechAir.

Det är inte säkert att alla enheter som nämns i den här handboken finns med i förpackningen. Beskrivningar av enheter och tillbehör är endast information och kräver inte att Philips levererar någon av dessa tillbehör med denna förpackning.



NOTERA

Om ett ämne börjar med den här ikonen , är den beskrivna funktionen endast tillgänglig för användare av SpeechExec Pro.



TIPS

Mer information om hur du använder programvaran SpeechExec finns i hjälpfunktionen (tryck på F1 på tangentbordet).

Philips förbehåller sig rätten att när som helst göra ändringar i sina produkter utan att därför ha någon skyldighet att justera tidigare leveranser.

Materialet i den här handboken anses vara tillräckligt för avsedd användning av systemet. Om produkten eller dess enskilda moduler eller procedurer används i andra syften än vad som anges här måste giltighet och lämplighet för dessa kontrolleras.

Säkerhet

Säkerhetskopiera dina filer. Philips påtar sig inget ansvar för eventuell dataförlust.

Skydda din hörsel

Se till att följa dessa riktlinjer när du använder hörlurar:

- Ställ in volymen på en måttlig nivå för att undvika hörselskador.
- Undvik att höja volymen så mycket att du inte hör vad som händer runtomkring dig.
- I potentiellt farliga situationer måste du vara extra försiktig eller tillfälligt upphöra med att använda systemet.

Lagar och bestämmelser om inspelning

- När du använder inspelningsfunktionen på en dikteringsenhet måste du följa de lagar som gäller i ditt land. Du måste också respektera tredje parts rättigheter och integritet om du spelar in föreläsningar eller liknande.
- Om du vill spela in telefonsamtal måste du kontrollera om det är tillåtet i ditt land. I vissa länder kan det finnas krav på att du ska informera den du talar i telefon med om att du spelar in samtalet.

Kassera gammal produkt



En överkorsad hjulförsedd soptunna anger att produkten omfattas av det europeiska direktivet 2011/65/EU. Underrätta dig om det lokala insamlingsystemet för elektriska och elektroniska produkter. Följ de lokala reglerna och släng inte gamla produkter i det vanliga hushållsavfallet. Rätt kassering av gamla produkter hjälper till att förhindra potentiellt negativa konsekvenser för miljön och människors hälsa.

Om den här användarhandboken

På de följande sidorna hittar du en snabb översikt över programmet. En detaljerad beskrivning finns i de följande kapitlen i användarhandboken. Läs instruktionerna noggrant.



NOTERA

Den här symbolen markerar något som du bör vara uppmärksam på när du använder programmet.



TIPS

Den här symbolen markerar information som hjälper dig att använda programmet på ett enklare och effektivare sätt.



OBSERVERA

Den här symbolen varnar för skada på enheten och eventuell dataförlust. Skador kan orsakas av felaktig hantering.

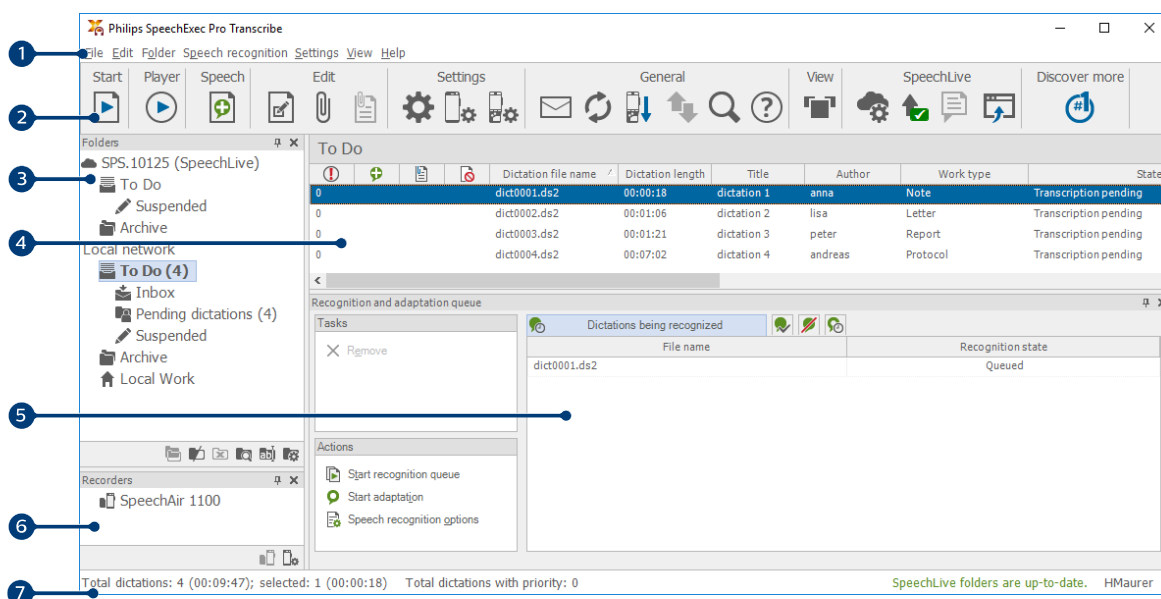
2. Ditt dikteringsprogram SpeechExec

Grattis till ditt köp och välkommen till Philips!

För att dra nytta av all den service som Philips erbjuder kan du besöka vår webbplats. Där finns supportinformation som t.ex. användarhandböcker, programnedladdning, garantiinformation och mycket mer: www.philips.com/dictation.

Fönstret Arbetslista i SpeechExec

Med arbetslistan kan du hantera dikteringsfillistan, definiera dikteringsegenskaper och ändra olika inställningar.



1. I menyfältet högst upp finns kommandon sorterade i olika menyer.
2. I verktygsfältet finns verktyg för att skapa, spela upp och redigera dikteringsfiler. Närliggande verktyg är placerade i grupper.
 - ▶ Starta utskrift (öppna det valda diktatet i uppspelaren)
 - ▶ Starta/stoppa uppspelning av den valda dikteringsfilen
 - PRO Lägga till i kön för taligenkänning
 - 📄 Visa en fils dikteringsegenskaper
 - 📄 PRO Bifoga ett dokument
 - 📄 PRO Öppna ett bifogat dokument
 - ⚙️ Visa fönstret Allmänna inställningar
 - 📱 Visa inställningsfönstret för en ansluten Philips SpeechAir-inspelare
 - 📱 Visa inställningsfönstret för en ansluten Philips PocketMemo-inspelare
 - 📱 Visa inställningsfönstret för en ansluten Philips fotkontroll
 - ✉️ Skapa ett nytt e-postmeddelande med vald dikteringsfil som bilaga
 - 🔄 Uppdatera informationen som visas i arbetslistan
 - 📶 Starta hämtning från en ansluten Philips PocketMemo- eller SpeechAir-inspelare till en dator
 - 📧 PRO Skicka och ta emot e-postmeddelanden med dikteringsfiler via ett anslutet e-postsystem
 - 🔍 Sök efter poster i dikteringslistan
 - ❓ Öppna hjälpfunktionen
 - 🖼️ PRO Visa arbetslistan i Carousel-vy
 - ⚙️ Visa fönstret SpeechLive-inställningar
 - ↑ Visa dikteringsfiler som står i kö för att laddas upp till SpeechLive
 - ✉️ Skicka diktat till SpeechLives utskriftstjänst
 - 📶 Återkalla diktat från SpeechLives utskriftstjänst
 - 📧 Skicka diktat till SpeechLives taligenkänningstjänst
 - 🌐 Gå till webbsidan för SpeechLive-inloggning
 - 🔗 Läs mer om Philips dikteringsprodukter



NOTERA

För att anpassa verktygsfältet, klicka på **Inställningar > Allmänna inställningar** på menyraden och välj **Arbetslista > Verktygsfält**. Välj den ikon du vill lägga till från vänsterkolumnen och klicka på knappen **Lägg till element**.

3. Mapplistan visar mappstrukturen. Strukturen beror på personliga eller förkonfigurerade inställningar. Klicka på pilen till vänster om en mapp för att expandera trädet och visa en mapps alla undermappar.
4. I dikteringsfillistan visas information om de dikteringsfiler som finns sparade i den valda mappen. Kolumnerna visar dikteringsfilernas egenskaper. Du kan växla mellan trädvy och dikteringslistan genom att klicka i respektive ruta.
5. **PRO** I köpanelen för taligenkänning visas information om dikteringsfiler som har angetts för taligenkänning offline.
6. Enhetsdisplay: Enhetsdisplayen visas när en PocketMemo eller SpeechAir är ansluten. Den ger användare möjlighet att visa och spela upp dikteringsfiler lagrade på PocketMemo eller SpeechAir och att konfigurera inställningar på den anslutna enheten.
7. I statusfältet längst ned i fönstret visas information om hantering av diktering, till exempel antalet dikteringsfiler i den valda mappen, antalet dikteringsfiler med tilldelad prioritetsstatus och den aktuella användarens namn.

Uppspelarfönstret i SpeechExec

Med modulen Uppspelare kan du spela upp ljudfiler som är skapade med SpeechExec Pro Dictate eller en PocketMemo.



Expanderat läge



Kompakt läge

8. Namnlistan visar filens namn.
9. Instruktioner är inspelade kommentarer av dikteraren som riktas till den person som skriver ut dikteringsfilen. Mer information finns i kapitlet [Instruktioner \[11\]](#).
 - PRO** Spela upp en särskild instruktion
 - Hoppa till föregående talade instruktion
 - Hoppa till nästa talade instruktion
10. Positionsskjutreglage: Visa filinformation som fillängd och aktuell position i ljudfilen under inspelning eller uppspelning. Inspelningens längd visas i HH:MM:SS (timmar:minuter:sekunder) över skjutreglaget.
11. Ljudvolymsmätare: Visar ljudvolymens nivå
12. Ljudverktygsfält:
 - Starta/pausa uppspelning
 - Stoppa den aktuella funktionen (inspelning, uppspelning)
 - Hoppa till början av diktatet
 - Snabbspolning bakåt

- ▶ Snabbspolning framåt
 - ▶ Hoppa till slutet av diktatet
 - 🔊 Justera volymen vid uppspelning
 - ⚡ Justera hastigheten vid uppspelning
 - 🎵 Justera tonen vid uppspelning
 - 🔊 Justera balansen vid uppspelning
13. ☑ Visa/dölj menyraden
 14. ✖ Stäng: Stäng dikteringsfilen utan att spara de ändringar som har gjorts i den.
 15. 🔄 Växla mellan kompakt och expanderat läge på in- och uppspelningsfönstret
 - 🔍 Visa fönstret med dikteringsegenskaper
 - 🔊 PRO Visa fönstret med ljudinställningar
 - ❓ Öppna hjälpfunktionen
 16. ✓ Slutför: Stäng dikteringsfilen och markera utskriften som slutförd. Dikteringsfilen flyttas till mappen **Arkiv**.
 17. ⏸ PRO Spara som utkast: Stäng dikteringsfilen och markera den som pausad vilket innebär att arbetet med dikteringsfilen avbryts temporärt och kommer att fortsätta vid ett senare tillfälle.

3. Kom igång

Installera programvaran



NOTERA

- För alla operativsystem rekommenderas att senast tillgängliga service pack är installerat före installation av SpeechExec.
- För offline-arbete kräver SpeechExec Internetanslutning minst en gång per varje sjudagarsperiod.
- Administratörsrättigheter krävs för att installera programvaran. Kontakta din administratör för att få mer hjälp.
- För installation av SpeechExec krävs en produktnyckel (börjar med SDBI-112-... eller STBI-112-...). Du hittar produktnyckeln i broschyren som följer med i kartongen eller inuti kartongen.
- Förvara din produktnyckel på en säker plats och ha den till hands om du ska kontakta supporten. Borttappade produktnycklar går inte att återställa!

1. Ladda ner installationsfilen från www.speechexec.com/install.
2. Packa upp filen du laddade ner och starta filen `setup.exe` file.
3. När du får frågan om du tillåter att programmet gör ändringar på datorn klickar du på **Ja**.
4. Följ instruktionerna från installationsprogrammet på skärmen.

Starta dikteringsprogrammet SpeechExec

Om du har valt alternativet att starta SpeechExec automatiskt i **Inställningar > Allmänna inställningar > Arbetslista > Start** så öppnas programmet automatiskt när du startar datorn.

För att starta programmet manuellt öppnar du Windows startmeny i Windows och väljer **Philips SpeechExec Transcribe**.

Skapa en användarprofil för SpeechExec

När du använder SpeechExec för första gången tar en guide dig genom konfigurationsprocessen steg för steg för att skapa en ny användare och konfigurera dina inledande knappinställningar.

Följ instruktionerna på skärmen för att:

- Ange ett användarnamn. Användarnamnet anger vilken användare som senast arbetade med dikteringsfilen.
- Starta en annan guide för att konfigurera SpeechLive

- Ange målmapp på datorn för **Ej slutförda diktat**. Ej slutförda diktat listas i mappen **Att göra** i arbetslistan. I mappen **Att göra** organiseras alla dina ingående mappar till en simulerad "översiktsmapp".
- Starta en annan guide för att konfigurera en Philips-fotkontroll. Mer information finns i kapitlet [Fotkontrollens konfigurationsguide](#) [13].
- Konfigurera inställningarna för meddelandet "Nytt diktat" i din **Att göra**-mapp.



NOTERA

Det går att ändra inställningarna senare med hjälp av inställningsmenyn. Mer information finns i kapitlet [Inställningsmeny](#) [13].

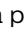


TIPS

Om du arbetar i ett nätverk väljer du den mapp på en mappad nätverksenhet där dikterarens slutförda diktat sparas. Detta är dina **ej slutförda diktat**.

Hjälp för SpeechExec

Mer information om användning av programmet SpeechExec finns i hjälpfunktionen. Så här startar du hjälpfunktionen:

- Tryck på **F1** på tangentbordet.
- Klicka på knappen  i verktygsfältet i arbetslistan eller i inspelningsfönstret.

4. Arbeta med Philips maskinvaror

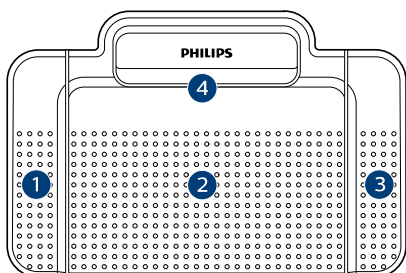
Philips maskinvaror, t.ex. fotkontroller, hörlurar, PocketMemo och SpeechAir, är utformade för att vara kompatibla med SpeechExec.

Använda Philips fotkontroll

Philips fotkontroll är ett ergonomiskt verktyg som gör det möjligt att spela upp utskriftsfiler utan att använda händerna.

Fotkontroll 2330

Philips fotkontroll 2330 har fyra pedaler: vänsterpedalen (1), mittpedalen (2), högerpedalen (3) och övre pedalen (4).



ACC2330

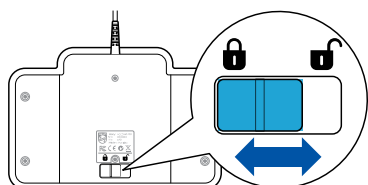
Som standard har fotkontroll 2330 följande konfiguration:

1. Tryck på och håll vänsterpedalen nedtryckt för att snabbspola framåt. När spolningen framåt når den önskade positionen släpper du pedalen. Tryck på och håll mittpedalen nedtryckt för att fortsätta uppspelningen.
2. Tryck på och håll mittpedalen nedtryckt för att starta kontinuerlig uppspelning. Släpp upp mittpedalen för att stoppa uppspelningen.
3. Tryck på och håll högerpedalen nedtryckt för att snabbspola bakåt. När spolningen bakåt når den önskade positionen släpper du pedalen. Tryck på och håll mittpedalen nedtryckt för att fortsätta uppspelningen.
4. Tryck på och släpp den övre pedalen för att slutföra ett diktat.



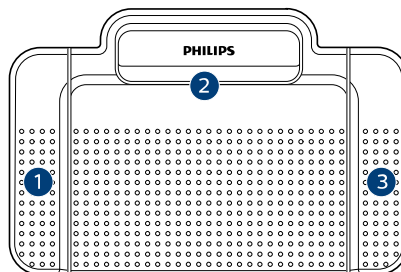
TIPS

- Använd fotkontrollens konfigurationsguide för att ändra pedalfunktionerna enligt dina preferenser. Mer information finns i kapitlet [Fotkontrollens konfigurationsguide \[13\]](#).
- Om mittpedalen har inaktiverats med Philips SpeechControl-programmet kan den låsas med reglaget på pedalens undersida.

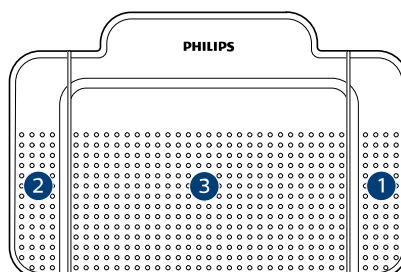


Fotkontroll 2310/2320

Fotkontrollerna 2310 och 2320 har tre pedaler: snabbspolning bakåt (1), snabbspolning framåt (2) och uppspelning (3).

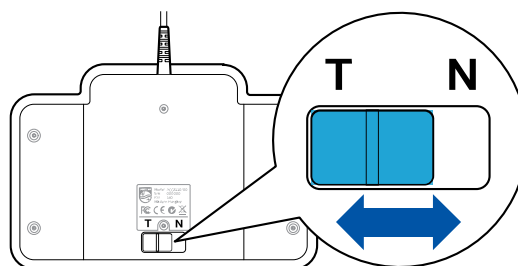


ACC2310



ACC2320

1. Tryck på och håll pedalen nedtryckt för att snabbspola bakåt. När spolningen bakåt når den önskade positionen släpper du pedalen.
2. Tryck på och håll pedalen nedtryckt för att snabbspola framåt. När spolningen framåt når den önskade positionen släpper du pedalen.
3. Pedalen startar uppspelningen. Beteendet för start och stopp av uppspelning beror på inställningen för uppspelningsomkopplaren på undersidan av fotkontrollen:
 - **Neutralläge, N:** Tryck på och håll högerpedalen nedtryckt för kontinuerlig uppspelning. När pedalen släpps stoppas uppspelningen.
 - **Växlingsläge, T (Toggle):** Tryck ned och släpp högerpedalen för kontinuerlig uppspelning. Tryck på högerpedalen igen för att stoppa uppspelningen.



Använda Philips hörlurar

Hörlurarna är utrustade med mjuka öronkuddar för bekväm användning och ett väggfäste som fäster hörluren till en monitor.



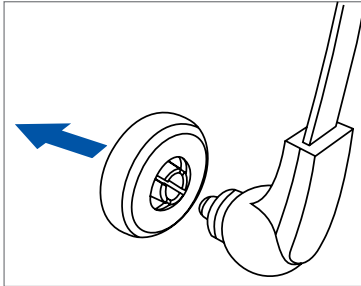
OBSERVERA

Lyssna med måttlig volym för att undvika hörselskada.

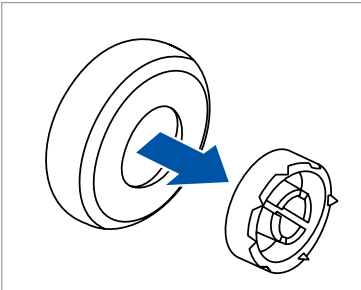
Byta öronkuddarna

Följ illustrationen nedan för att byta öronkuddarna:

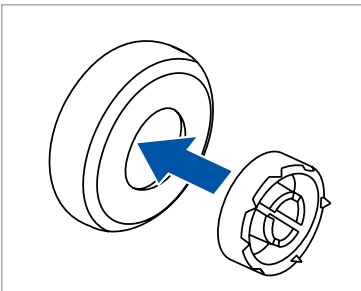
1.



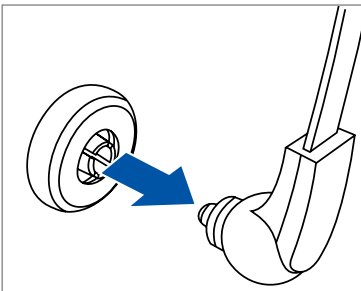
2.



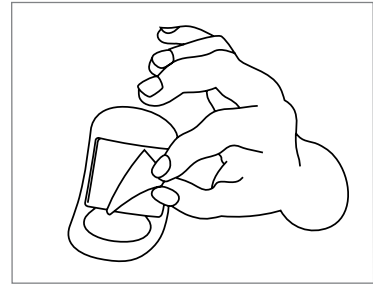
3.



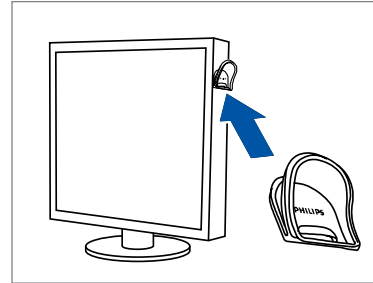
4.



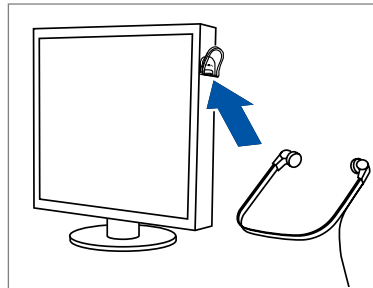
2.



3.



4.



Installera väggfästet

Följ illustrationen nedan för att installera väggfästet:

1.



5. Använda SpeechExec



NOTERA

- Som standard visas uppspelarfönstret över andra programfönster. Det gör att den som skriver ut kan arbeta i ett annat program (t.ex. Microsoft Word) samtidigt som uppspelarfönstret är synligt i förgrunden. Så här ändrar du uppspelarens placering när den är i kompaktläge: Flytta musmarkören till området intill menypanelen. Tryck ned och håll in vänster musknapp och dra verktygsfältet till önskad plats.
- Som standard är SpeechExec-fönstret inte synligt i bakgrunden när uppspelningsfönstret är öppet. Du kan ändra synligheten på SpeechExec-fönstret i **Inställningar > Allmänna inställningar > Arbetslista > Synlighet**.

Utskrift



NOTERA

Det här kapitlet beskriver hur du skriver ut med hjälp av Philips fotkontroll ACC2330. Om annan fotkontrollmodell används eller om fotkontrollens standardkonfiguration har ändrats, kan beteendet för fotkontrollpedalerna vara ändrat. Mer information om andra modeller av Philips fotkontroll finns i [Använda Philips fotkontroll \[9\]](#).

Så här skriver du ut ett diktat:

1. Anslut fotkontrollen till datorn.
2. Starta SpeechExec.
3. I SpeechExec-fönstret väljer du en dikteringsfil i listan och klickar på knappen **Starta utskrift** i verktygsfältet.
↳ Uppspelarfönstret visas och statusen ändras till **Utskrift pågår**. Om ett ordbehandlingsprogram för utskrift (t.ex. Microsoft Word) är definierat i inställningsmenyn öppnas även det (mer information finns i [Inställningsmeny \[13\]](#)).
4. För att starta uppspelningen trycker du in och håller ned mittpedalen på fotkontrollen eller klickar på knappen **Spela upp/Paus** i uppspelarens verktygsfält. För att stoppa uppspelningen släpper du upp mittpedalen på fotkontrollen eller klickar på knappen **Spela upp/Paus** i uppspelarens verktygsfält.
5. För att snabbspola bakåt trycker du på och håller högerpedalen nedtryckt på fotkontrollen eller klickar på knappen i uppspelarens verktygsfält. När spolningen

bakåt när önskad position släpper du upp pedalen eller klickar på knappen **Spela upp/Paus** i uppspelarens verktygsfält.

6. För att snabbspola framåt trycker du ned vänsterpedalen på fotkontrollen och håller den nedtryckt eller klickar på knappen i uppspelarens verktygsfält. När spolningen framåt når önskad position släpper du upp pedalen eller klickar på knappen **Spela upp/Paus** i uppspelarens verktygsfält.
7. För att slutföra utskriften trycker du ned och släpper den övre pedalen på fotkontrollen eller klickar på någon av knapparna **Slutför**, **Spara som utkast** eller **Stäng** i uppspelarens verktygsfält. Mer information finns i kapitlet [Slutföra, pausa eller avbryta en utskrift \[11\]](#).



TIPS

SpeechExec möjliggör anpassning av spelarens beteende under utskrift. Mer information finns i kapitlet [Alternativ för uppspelning \[13\]](#).

Slutföra, pausa eller avbryta en utskrift

Markera en utskrift som slutförd

Tryck ned och släpp den övre pedalen på Philips fotkontroll 2330 eller klicka på knappen **Slutför** i uppspelningsfönstret.

↳ Dikteringsfilen flyttas till mappen **Arkiv**.

Pausa en utskrift

Markera en dikteringsfil som pausad om du vill avbryta utskriften tillfälligt och slutföra den vid ett senare tillfälle.

Så här pausar du en utskrift:

Klicka på knappen **Spara som utkast** i uppspelningsfönstret.

↳ Statusen för inspelningen ändras till **Utskrift pausad**.

Avbryta en utskrift

Om du vill avbryta en utskrift utan att spara den klickar du på knappen **Stäng** i uppspelningsfönstret.

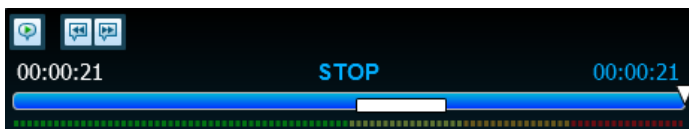
Instruktioner

Instruktioner är inspelade kommentarer av dikteraren som är riktade till den person som skriver ut diktatet.

- Talade instruktioner lagras i dikteringsljudfilen vid den position där instruktionen spelades in. (Exempel: den korrekta stavningen av ett namn eller en teknisk term eller instruktioner att infoga en ny paragraf.)

Spela upp en talad instruktion

En talad instruktion lagras i dikteringsfilen vid den position där instruktionen spelades in. Den visas som en vit stapel i positionsreglaget.



1. Klicka på knappen **Spela upp/pausa** för att spela upp en talad instruktion precis som för ett vanligt diktat.
2. Klicka på knappen för att hoppa till föregående talade instruktion.
3. Klicka på knappen button to jump to the next spoken instruction.

Ta bort en dikteringsfil

1. Välj den dikteringsfil som ska tas bort i arbetslistan. Om du vill välja mer än en fil trycker du ned Skift-tangenten på tangentbordet och klickar på de filer som ska väljas.
2. Klicka på **Redigera > Ta bort** i menyfältet för att radera de valda dikteringsfilerna.

Ta emot dikteringsfiler via e-post

SpeechExec gör det möjligt att ta emot dikteringsfiler via e-post direkt i SpeechExec-dikteringslistan.

Skapa en e-postprofil

Du måste skapa en e-postprofil innan du kan ta emot dikteringsfiler via e-post.

1. Klicka på **Inställningar > Allmänna inställningar** i menyraden för att öppna inställningsmenyn och välj sedan **Leverans > E-post** i listan till vänster.
2. Klicka på knappen **Lägg till...** för att lägga till en ny profil. Välj en typ av profil, ange ett profilename och klicka på **OK**.
↳ Inställningsfönstret för den valda profilen visas.
3. Ange inställningarna för den valda profilen och klicka på **OK** för att spara profilen och stänga fönstret.
4. Välj **Leverans > Alternativ** i listan till vänster och aktivera alternativet **Ta emot diktat via e-post**.

Hämta diktat från ditt e-postkonto

Klicka på knappen **Ta emot** i verktygsfältet för att hämta dikteringsfiler från ditt e-postkonto. Mer information om automatisk hämtning av dikteringsfiler finns i kapitlet [Skicka och ta emot dikteringsfiler automatiskt](#) [12].

Skicka och ta emot dikteringsfiler automatiskt

Dikteringsfiler hämtas som standard bara om du klickar på knappen **Ta emot** i verktygsfältet. Om du vill kan du ändra den här inställningen så att dikteringsfiler tas emot automatiskt.

1. Klicka på **Inställningar > Allmänna inställningar** i menyraden för att öppna inställningsmenyn och välj sedan **Leverans > Skicka/ta emot** i listan till vänster.
2. Aktivera alternativet **Skicka och ta emot automatiskt** och ställ in hur ofta du vill att diktat ska tas emot automatiskt.

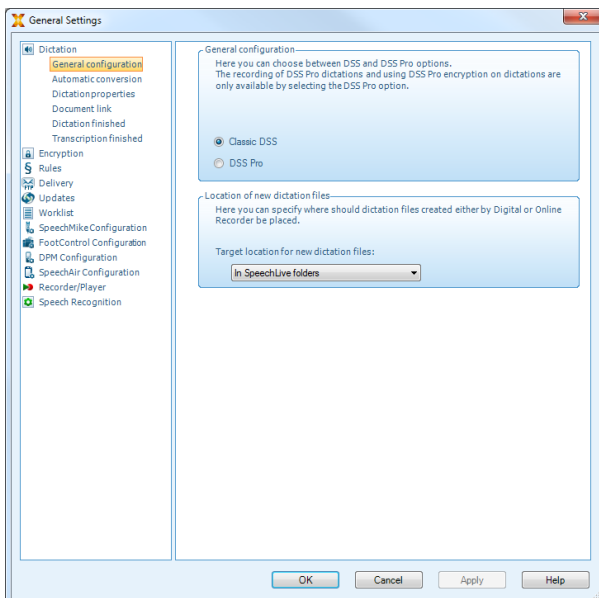
3. Klicka på knappen **OK** för att spara inställningarna.
↳ Dikteringsfiler som bifogas i e-postmeddelanden kommer nu automatiskt att flyttas till **Inkorgen**.

6. Använda mer av SpeechExec

Inställningsmeny

I fönstret **Allmänna inställningar** kan du anpassa en mängd programinställningar som dikteringsalternativ, kryptering, användarprofiler, leveransregler, uppdateringar av programvara och alternativ för arbetslistan efter dina preferenser. Här kan du även konfigurera en PocketMemo, SpeechMike, SpeechAir, SpeechOne, fotkontroll samt inställningar för inspelare/uppspelare.

1. Klicka på **Inställningar > Allmänna inställningar** i menyraden för att öppna inställningsmenyn. I den vänstra rutan visas de tillgängliga inställningarna.
2. Välj ett alternativ i listan för att visa de associerade tillvalen i höger ruta.
3. Klicka på **Verkställ** för att spara ändringarna eller klicka på **OK** för att spara inställningarna och stänga fönstret.



NOTERA

Alla eller vissa av inställningarna kan förkonfigureras och låsas av systemadministratören. Låsta inställningar är endast läsbara (read-only).

Fotkontrollens konfigurationsguide

Använd fotkontrollens konfigurationsguide för att ändra pedalfunktionerna enligt dina preferenser.

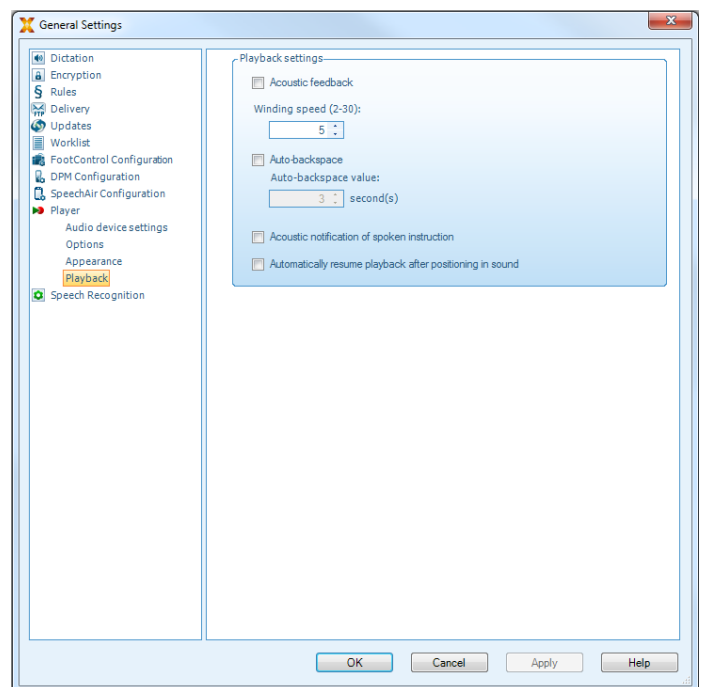
1. Anslut fotkontrollen till datorn.
2. Starta programmet Philips SpeechExec.
3. Klicka på **Inställningar > Allmänna inställningar** i menyraden i SpeechExec för att öppna inställningsmenyn och välj **Konfiguration av fotkontroll > Fotkontroll Guiden** i listan till vänster.
4. Klicka på knappen **Starta guiden...** för att öppna guiden. Följ instruktionerna på skärmen för att anpassa fotkontrollen.

5. Klicka på knappen **Slutför** för att stänga guiden och spara de nya inställningarna.

Alternativ för uppspelning

Anpassa uppspelarens beteende efter dina preferenser. I SpeechExec kan du anpassa olika alternativ för uppspelning, t.ex. akustisk feedback under snabbspolning bakåt eller framåt, spolningshastighet, auto-backsteg samt akustiska meddelanden om talade instruktioner.

1. Klicka på **Inställningar > Allmänna inställningar** i menyraden för att öppna inställningsmenyn och välj sedan **Uppspelare > Uppspelning** listan till vänster.
2. Definiera det beteende som önskas för uppspelaren:
 - **Akustisk feedback:** aktivera detta alternativ för att höra inspelningen under snabbspolning framåt eller bakåt.
 - **Spolningshastighet:** ställ in hastigheten för snabbspolning framåt och bakåt.
 - **Auto-backsteg:** aktivera detta alternativ och ange antalet sekunder som en ljudfil ska hoppa tillbaka vid återstart av en uppspelning.
 - **Akustiskt meddelande om talad instruktion:** aktivera detta tillval så hörs ett pip vid starten av en talad instruktion under uppspelning.
 - **Återuppta uppspelningen automatiskt när önskad position i ljudfilen är nådd:** aktivera det här alternativet om du vill att uppspelningen ska fortsätta automatiskt när du har spolat framåt eller bakåt till önskad position i ljudfilen.
3. Klicka på **OK** för att spara inställningarna och stänga fönstret.




Använda Philips SpeechLive

Philips SpeechLive är en molnbaserad dikteringslösning som gör att du kan spara, hämta och dela dikteringsfiler

dygnet runt var du än befinner dig i världen, med garanterad maximal försäkerhet.

Innan du kan få åtkomst till och skriva ut diktat i SpeechLive måste du ha ett giltigt SpeechLive-konto för transkriberare. Kontakta administratören för mer information eller gå in på www.speechlive.com.

Konfigurera SpeechLive

1. Klicka på **Starta SpeechLive**  verktygsfältet.
↳ Fönstret SpeechLive konfigurationsguide öppnas.
2. Ange din **e-postadress** och ditt **lösenord**.
3. Klicka på **Nästa**.
↳ Nu är transkriberingsprogrammet SpeechExec kopplat till ditt SpeechLive-användarkonto.



NOTERA

Mer information om hur du använder SpeechLive och SpeechLivetjänsterna, t.ex. utskriftstjänsterna, finns i speechlive.com/help.

7. Felsökning

I tabellen nedan hittar du de vanligaste problemen som du kan stöta på i programmet SpeechExec. Om du inte kan

lösa problemet med hjälp av informationen nedan ska du kontakta den Philips-partner som du köpte programmet av.

Problem	Orsak	Lösning
Jag kan inte höra uppspelningen i mina hörlurar.	En PocketMemo som är ansluten till din dator fungerar också som USB-ljudkälla. Därför kan du bara höra ljudet via PocketMemo.	<p>Så här spelar du upp ljudfiler i SpeechExec:</p> <ol style="list-style-type: none"> 1. Klicka på Inställningar > Allmänna inställningar > Uppspelare > Ljudenhetsinställningar. 2. I avsnittet Uppspelning väljer du datorns ljudsystem som uppspelningskälla. 3. Klicka på Verkställ och klicka sedan på OK. <p>Så här ändrar du datorns allmänna uppspelningsinställningar (Windows 10):</p> <ol style="list-style-type: none"> 1. Klicka på Inställningar > Allmänna inställningar > Uppspelare > Ljudenhetsinställningar. 2. I avsnittet Ljud och ljudenheter klickar du på Egenskaper för ljud och ljudenheter för att öppna Windows-inställningarna. 3. Välj datorns ljudsystem som uppspelningskälla. 4. Klicka på Verkställ och klicka sedan på OK.
PRO Jag kan inte ansluta PocketMemo eller SpeechAir till datorn.	<ul style="list-style-type: none"> • USB-drivrutinerna är inte korrekt installerade. • Processen Okänd enhet hittades avbröts första gången PocketMemo eller SpeechAir anslöts till datorn. 	<p>I Windows 10 (inställningarna kan se annorlunda ut i Windows 7 och 8.1):</p> <ol style="list-style-type: none"> 1. Anslut PocketMemo eller SpeechAir till datorn. 2. Klicka på Start > Inställningar > Enheter > Anslutna enheter. 3. Leta efter en okänd USB-enhet i listan. 4. Välj den okända enheten och klicka på Ta bort. 5. Koppla ifrån PocketMemo eller SpeechAir och anslut den på nytt. ↳ Enhetsdrivrutinerna installeras automatiskt och därefter bör datorn känna igen enheten.
Att skicka diktat via Gmail fungerar inte längre.	Inloggningskraven för Gmail har ändrats.	Använd en annan e-postleverantör eller byt till SpeechLive om du vill fortsätta använda Gmail.

8. Tekniska data

Systemkrav

SpeechExec:

- Processor:
1 GHz Intel med dubbla kärnor eller motsvarande AMD-processor
- RAM:
4 GB för 64-bitarsversioner av Microsoft Windows 10
- Ledigt hårddiskutrymme:
2,5 GB ledigt utrymme på hårddisken för SpeechExec och Microsoft .NET Framework
- Webbläsare:
Senaste versionen av Google Chrome (Windows och Mac OS)
- Operativsystem som stöds:
Microsoft Windows 10 (64-bit)
Microsoft Windows 11 (64-bit)
- Grafikkort:
DirectX-kompatibelt grafikkort med maskinvaruacceleration rekommenderas
- Ljud:
Ljudkort med stöd för 16-bitarsinspelning
- Windows Media Player måste vara installerat i ett Windows-operativsystem
- En ledig USB-port
- Hörlursuttag 3,5 mm
- Internetanslutning för obligatorisk aktivering av programvara

Öppen programvara

Produkter som nämns i den här användarhandboken kan innehålla programvara med öppen källkod.

Speech Processing Solutions GmbH åtar sig härmed att på begäran leverera en kopia av den fullständiga källkoden för de upphovsrättsskyddade öppna programpaketerna som används inom den här produkten när respektive programlicens kräver detta. Erbjudandet gäller i upp till tre år efter köp av produkten. Om du vill ha källkoden kan du skicka ett mejl på engelska till: info@speech.com.



Utgivningsdatum 2022-06-10

© 2022 Speech Processing Solutions GmbH. Med ensamrätt.

Specifikationerna kan ändras utan föregående meddelande. Philips och Philips sköldsymbol är registrerade varumärken som tillhör Koninklijke Philips N.V. och används av Speech Processing Solutions GmbH på licens från Koninklijke Philips N.V. Alla varumärken tillhör respektive ägare.