

PHILIPS

AirBridge



Benutzerhandbuch

AirBridge (ACC4100)

Inhaltsverzeichnis

1. Wichtig	3
Sicherheitsanweisungen	3
Entsorgung des alten Geräts	4
Über dieses Benutzerhandbuch	4
2. Ihre AirBridge	5
Verpackungsinhalt	5
Überblick über Ihre AirBridge	5
3. Verbindung zu Ihrer AirBridge herstellen	6
SpeechOne	6
SpeechMike Premium Air	7
4. Technische Daten	9
5. Zertifizierungen	10
FCC Warning Statement	10
Industry Canada (IC) regulatory information	10
Open-Source-Software	10

1. Wichtig

Nehmen Sie keine Anpassungen und Modifikationen vor, die nicht in diesem Handbuch beschrieben sind. Befolgen Sie alle Sicherheitsanweisungen, um den ordnungsgemäßen Betrieb des Geräts zu gewährleisten. Der Hersteller übernimmt keine Haftung für Schäden, die aus Nichteinhaltung der Sicherheitsanweisungen resultieren.



Rufen Sie dieses Benutzerhandbuch online auf:

help.speechmike.com/acc4100

Sicherheitsanweisungen

- Schützen Sie das Gerät vor Regen und Feuchtigkeit, um Schäden am Gerät oder einen Kurzschluss zu vermeiden.
- Schützen Sie das Gerät vor übermäßiger Hitzeeinwirkung durch Heizgeräte oder direkte Sonneneinstrahlung.
- Sorgen Sie dafür, dass die Kabel, insbesondere an den Steckern und am Geräteausgang, nicht durch Quetschen beschädigt werden.
- Führen Sie nur die Wartungsmaßnahmen durch, die in diesem Benutzerhandbuch beschrieben werden. Zerlegen Sie das Gerät nicht in seine Einzelteile, um es zu reparieren. Reparaturen am Gerät dürfen nur von autorisierten Service-Centern durchgeführt werden.
- Alle Drahtlosgeräte können anfällig für Störungen sein, was sich negativ auf die Leistung auswirken kann.
- Sichern Sie Ihre Daten und Aufnahmen. Die Garantie des Herstellers erstreckt sich nicht auf den Verlust von Daten, der auf ein Verschulden des Benutzers zurückzuführen ist.

Schutz vor Hörschäden

Beachten Sie beim Verwenden eines Kopfhörers Folgendes:

- Stellen Sie die Lautstärke des Geräts nicht zu hoch und verwenden Sie den Kopfhörer nicht übermäßig lange ohne Pause.
- Achten Sie insbesondere darauf, die Lautstärke nicht höher einzustellen, als es Ihr Gehör verträgt.
- Stellen Sie die Lautstärke nur so hoch ein, dass Sie immer noch hören, was um Sie herum geschieht.
- Seien Sie in potenziellen Gefahrensituationen besonders vorsichtig und setzen Sie den Kopfhörer gegebenenfalls ab.
- Verwenden Sie den Kopfhörer nicht beim Auto- oder Fahrradfahren, beim Skateboarden und so weiter. Sie könnten zu einer Gefahr für sich selbst oder für andere Straßenbenutzer werden. Zudem verstoßen Sie mit einem solchen Verhalten möglicherweise gegen Gesetze.

Kleinkinder

Das Gerät und dessen Zubehör können Kleinteile enthalten. Sowohl Gerät als auch Zubehör sollten daher außerhalb der Reichweite von Kleinkindern aufbewahrt werden.

Störung von Medizinprodukten

Der Betrieb von Funkübertragungsgeräten kann die Funktion von unzureichend geschützten Medizinprodukten stören. Bei Fragen zum Schutz Ihres Medizinprodukts vor externer Hochfrequenzenergie oder anderen Fragen wenden Sie sich bitte an Ihren Arzt oder den Hersteller des Medizinprodukts. Schalten Sie das Gerät in medizinischen Einrichtungen aus, wenn Sie durch entsprechende Aushänge dazu aufgefordert werden. In Krankenhäusern und anderen medizinischen Einrichtungen können Geräte zum Einsatz kommen, die auf externe Hochfrequenzenergie empfindlich reagieren.

Hörhilfen

Einige digitale Drahtlosgeräte können die Funktion mancher Hörhilfen beeinträchtigen. Sollte es zu einer Beeinträchtigung kommen, wenden Sie sich bitte an Ihren Hörgeräteakustiker.

Fahrzeuge

Hochfrequenzsignale können die Funktion von nicht ordnungsgemäß installierten oder nicht ausreichend abgeschirmten elektronischen Systemen in Kraftfahrzeugen, z. B. von elektronisch gesteuerten Benzineinspritzungen, elektronischen ABS-Systemen, elektronischen Fahrtgeschwindigkeitsreglern und Airbagsystemen, beeinträchtigen. Weitere Informationen dazu erhalten Sie beim Hersteller Ihres Fahrzeugs oder etwaiger nachträglicher Ausrüstung bzw. beim entsprechenden Vertreter.

Das Gerät darf nur durch qualifiziertes Personal gewartet oder in ein Fahrzeug eingebaut werden. Ein fehlerhafter Einbau oder eine fehlerhafte Wartung kann gefährlich sein und jegliche Gewährleistungsansprüche in Bezug auf das Gerät zum Erlöschen bringen.

Überprüfen Sie regelmäßig, dass alle Drahtlosgeräte in Ihrem Fahrzeug ordnungsgemäß befestigt sind und richtig funktionieren. Bewahren Sie das Gerät, dessen Teile oder dessen Zubehör weder bei der Lagerung noch beim Transport in einem Fach mit brennbaren Flüssigkeiten, Gasen oder Explosivstoffen auf. Sollte Ihr Fahrzeug mit einem Airbagsystem ausgestattet sein, beachten Sie bitte, dass sich Airbags mit großem Druck entfalten.

Nutzung in Flugzeugen

Sender, die drahtlos senden, können sich negativ auf den Betrieb anderer elektronischer Geräte auswirken und bei diesen zu Fehlfunktionen führen. Schalten Sie daher das Gerät in Flugzeugen aus.

Reinigung und Desinfektion

- Ziehen Sie sämtliche Kabel vom Gerät ab, bevor Sie es reinigen.
- Reinigen Sie das Gerät mit einem weichen trockenen Tuch.

- Verwenden Sie zum Desinfizieren des Geräts Desinfektionsmittel für klinische Umgebungen und Geräte, die zur Patientenversorgung eingesetzt werden, wie beispielsweise Flächendesinfektionstücher.
- Verwenden Sie keine aggressiven Chemikalien oder scharfen Reinigungsmittel.
- Achten Sie darauf, dass keine Feuchtigkeit in die Geräteöffnungen gelangt.
- Vermeiden Sie es, die Oberfläche des Geräts mit harten oder scharfen Gegenständen zu bearbeiten, um sie vor Kratzern und dauerhaften Beschädigungen zu schützen.

Entsorgung des alten Geräts



Wenn ein Gerät mit dem Symbol der durchgestrichenen Abfalltonne auf Rädern versehen ist, bedeutet dies, dass das Gerät unter die Bestimmungen der Richtlinie 2011/65/EU fällt. Bitte informieren Sie sich über das für Ihren Standort geltende System zur getrennten Entsorgung elektrischer und elektronischer Produkte. Halten Sie sich an die jeweils geltenden gesetzlichen Vorschriften und entsorgen Sie Altgeräte nicht über den normalen Hausmüll. Eine ordnungsgemäße Entsorgung von Altgeräten hilft, mögliche negative Auswirkungen auf die Umwelt und die Gesundheit zu vermeiden.

Über dieses Benutzerhandbuch

Auf den folgenden Seiten erhalten Sie einen Überblick über Ihr Gerät. In den sich daran anschließenden Kapiteln dieses Benutzerhandbuchs finden Sie ausführliche Beschreibungen. Lesen Sie sich die Anweisungen bitte sorgfältig durch.

Verwendete Symbole



TIPP

Mit diesem Symbol werden Informationen gekennzeichnet, die Ihnen dabei helfen sollen, das Gerät effizienter oder einfacher zu nutzen.



ANMERKUNG

Mit diesem Symbol werden Informationen gekennzeichnet, die Sie beachten sollten, wenn Sie mit dem Gerät umgehen oder es bedienen.



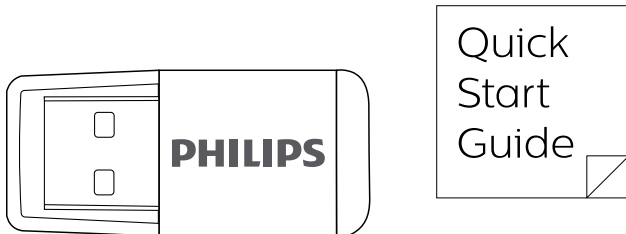
ACHTUNG

Mit diesem Symbol werden Warnungen gekennzeichnet, die Sie beachten sollten, um das Gerät vor Beschädigung oder Datenverlust zu schützen. Ein unsachgemäßer Umgang mit dem Gerät kann zu Schäden führen.

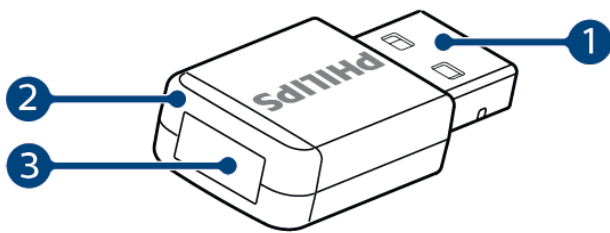
2. Ihre AirBridge

Wir freuen uns, dass Sie sich für ein Philips Gerät entschieden haben. Auf unserer Website finden Sie vielfältige technische Unterstützung, beispielsweise Benutzerhandbücher, Software-Downloads und Informationen zur Garantie:
www.philips.com/dictation.

Verpackungsinhalt



Überblick über Ihre AirBridge

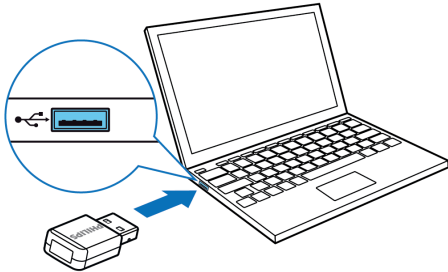


1. USB-Stecker
2. Status-LED
3. Pairing-Taste

3. Verbindung zu Ihrer AirBridge herstellen

SpeechOne

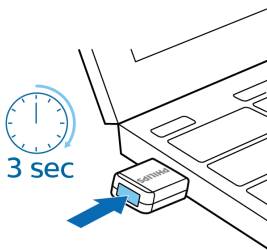
1. Schließen Sie die AirBridge an Ihren Computer an.



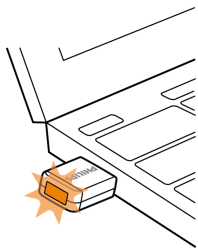
ANMERKUNG

Verwenden Sie keine Verlängerungskabel, um die AirBridge an Ihren Computer anzuschließen, um Verbindungsprobleme zu vermeiden.

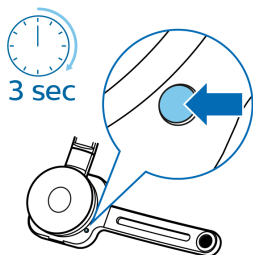
2. Halten Sie die Pairing-Taste Ihrer AirBridge 3 Sekunden lang gedrückt.



3. Die Status-LED Ihrer AirBridge beginnt orange zu blinken.

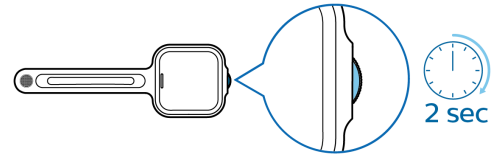


4. Halten Sie die Pairing-Taste Ihres SpeechOne 3 Sekunden lang gedrückt.

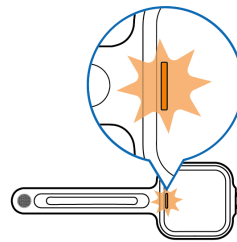


ANMERKUNG

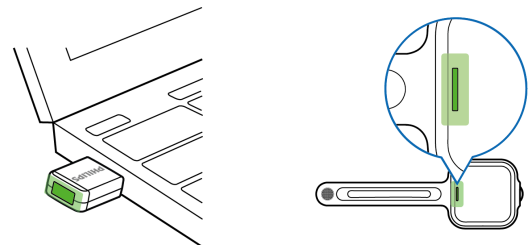
Stellen Sie sicher, dass Sie Ihr SpeechOne-Headset eingeschaltet ist. Halten Sie dazu die Headset-Taste 2 Sekunden lang gedrückt.



5. Die Status-LED Ihres SpeechOne-Headsets beginnt orange zu blinken.



6. Das SpeechOne-Headset stellt automatisch eine Verbindung zur AirBridge her. Nach erfolgreicher Verbindung leuchtet die Status-LED beider Geräte grün.



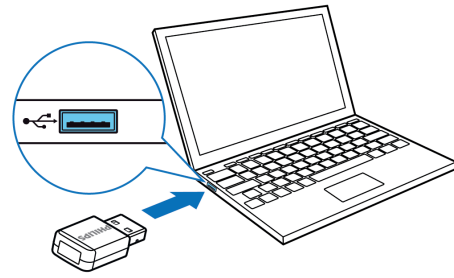
↳ Nach dem Pairing mit der AirBridge wird das SpeechOne-Headset automatisch wieder mit dieser AirBridge verbunden, ohne dass ein manueller Pairing-Vorgang erforderlich ist.

ANMERKUNG

Das SpeechMike / SpeechOne speichert nur die letzten beiden Verbindungen, z. B. zur letzten Dockingstation und zur AirBridge, mit der es verbunden war. Wenn Sie Ihr SpeechMike / SpeechOne an eine zusätzliche Dockingstation oder AirBridge anschließen, werden nur die beiden letzten Verbindungen gespeichert.

⚠️ ACHTUNG

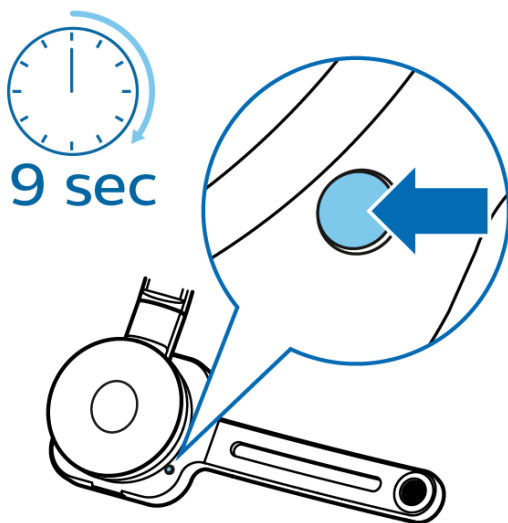
Trennen Sie die AirBridge vor dem Transport von Laptops oder anderen tragbaren Computern, um Schäden an der AirBridge oder dem Computer zu vermeiden.



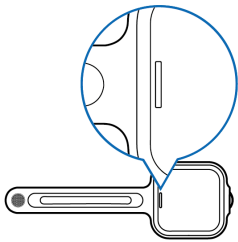
So schalten Sie Ihr SpeechOne aus

Wenn das SpeechOne-Headset länger als 6 Stunden nicht verwendet wird, wird es automatisch ausgeschaltet, um die Akkulaufzeit zu verlängern. Sie können Ihr SpeechOne-Headset auch manuell ausschalten:

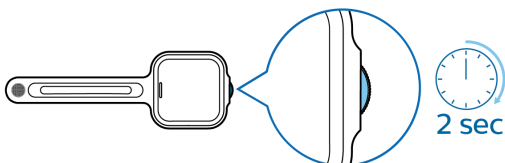
1. Entfernen Sie das Headset von der Dockingstation.
2. Halten Sie die Pairing-Taste Ihres SpeechOne-Headsets 9 Sekunden lang gedrückt.



3. Die Status-LED Ihres SpeechOne-Headsets leuchtet nicht mehr und zeigt an, dass Sie das Gerät ausgeschaltet haben.



Um das Gerät wieder einzuschalten, drücken Sie die Headset-Taste für 2 Sekunden.



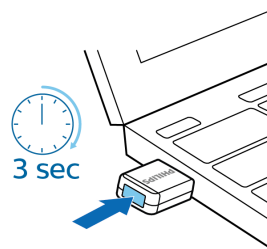
SpeechMike Premium Air

1. Schließen Sie die AirBridge an Ihren Computer an.

📌 ANMERKUNG

Verwenden Sie keine Verlängerungskabel, um die AirBridge an Ihren Computer anzuschließen, um Verbindungsprobleme zu vermeiden.

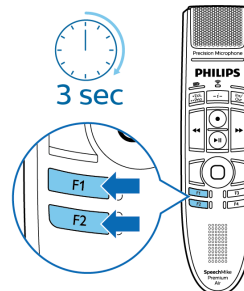
2. Halten Sie die Pairing-Taste Ihrer AirBridge 3 Sekunden lang gedrückt.



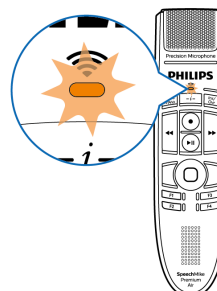
3. Die Status-LED Ihrer AirBridge beginnt orange zu blinken.



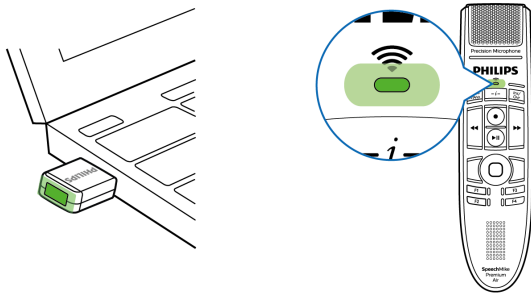
4. Halten Sie die Tasten F1 und F2 Ihres SpeechMike 3 Sekunden lang gedrückt.



5. Die Status-LED Ihres SpeechMike-Headsets beginnt orange zu blinken.



6. Das SpeechMike stellt automatisch eine Verbindung zur AirBridge her. Nach erfolgreicher Verbindung leuchtet die Status-LED beider Geräte grün.



↳ Nach dem Pairing mit der AirBridge stellt das SpeechMike automatisch wieder eine Verbindung zu dieser AirBridge her, ohne dass ein manueller Pairing-Vorgang erforderlich ist.



ANMERKUNG

Das SpeechMike / SpeechOne speichert nur die letzten beiden Verbindungen, z. B. zur letzten Dockingstation und zur AirBridge, mit der es verbunden war. Wenn Sie Ihr SpeechMike / SpeechOne an eine zusätzliche Dockingstation oder AirBridge anschließen, werden nur die beiden letzten Verbindungen gespeichert.



ACHTUNG

Trennen Sie die AirBridge vor dem Transport von Laptops oder anderen tragbaren Computern, um Schäden an der AirBridge oder dem Computer zu vermeiden.

4. Technische Daten

Anschlüsse

USB: Typ A

Drahtlose Konnektivität

Drahtlostechnologie: 2,4-GHz-ISM-Band

Modulation: 8-FSK

Maximale Reichweite: bis zu 5 m (ohne Hindernisse)

Stromversorgung

Stromverbrauch: 200 mW

Produktabmessungen

Abmessungen: 35 × 18 × 9 mm

Gewicht: 45 g

Umwelteigenschaften

- Erfüllt 2011/65/EU (RoHS)
- Bleifrei gelötetes Produkt

Betriebsbedingungen

- Temperatur: 5° – 45 °C
- Luftfeuchtigkeit: 10 % – 90 %

5. Zertifizierungen

FCC Warning Statement



Changes or modifications not expressly approved by the party responsible for compliance could void the user's authority to operate the equipment.

FCC Compliance Statement

This device complies with part 15 of the FCC Rules. Operation is subject to the following two conditions:

- (1) This device may not cause harmful interference, and
- (2) this device must accept any interference received, including interference that may cause undesired operation.

This equipment has been tested and found to comply with the limits for a Class B digital device, pursuant to Part 15 of the FCC Rules. These limits are designed to provide reasonable protection against harmful interference in a residential installation. This equipment generates uses and can radiate radio frequency energy and, if not installed and used in accordance with the instructions, may cause harmful interference to radio communications. However, there is no guarantee that interference will not occur in a particular installation.

If this equipment does cause harmful interference to radio or television reception, which can be determined by turning the equipment off and on, the user is encouraged to try to correct the interference by one or more of the following measures:

- Reorient or relocate the receiving antenna.
- Increase the separation between the equipment and receiver.
- Connect the equipment into an outlet on a circuit different from that to which the receiver is connected
- Consult the dealer or an experienced radio/TV technician for help.

Radiation Exposure Statement:

This equipment complies with FCC radiation exposure limits set forth for an uncontrolled environment.

This equipment should be installed and operated with minimum distance 20cm between the radiator and your body.

Industry Canada (IC) regulatory information

This device contains licence-exempt transmitter(s)/receiver(s) that comply with Innovation, Science and Economic Development Canada's licence-exempt RSS(s). Operation is subject to the following two conditions:

- (1) This device may not cause interference.
- (2) This device must accept any interference, including interference that may cause undesired operation of the device.

FOR MOBILE DEVICE USAGE (>20cm/low power)

Radiation Exposure Statement: This equipment complies with ISED radiation exposure limits set forth for an uncontrolled environment. This equipment should be installed and operated with minimum distance 20cm between the radiator & your body.

Open-Source-Software

In diesem Handbuch erwähnte Produkte können Open-Source-Software enthalten.

Speech Processing Solutions GmbH bietet hiermit auf Nachfrage die Bereitstellung einer vollständigen Kopie des entsprechenden Quellcodes an. Dies gilt für die in diesem Produkt verwendeten urheberrechtlich geschützten Open-Source-Softwarepakete, für die ein solches Angebot anhand der entsprechenden Lizenzen angefragt wurde. Dieses Angebot ist bis drei Jahre nach dem Kauf des Produkts gültig. Um den Quellcode zu erhalten, schreiben Sie bitte auf Englisch an folgende Adresse: info@speech.com.

Weder Speech Processing Solutions GmbH noch angeschlossene Gesellschaften sind gegenüber dem Käufer dieses Produkts oder Dritten haftbar in Bezug auf Schadenersatzansprüche, Verluste, Kosten oder Ausgaben, die dem Käufer oder Dritten in Folge eines Unfalls, des falschen Gebrauchs oder des Missbrauchs dieses Produkts oder infolge nicht autorisierter Modifikationen, Reparaturen, Veränderungen des Produkts oder der Nichteinhaltung der Betriebs- und Wartungshinweise von Philips erwachsen.

Dieses Benutzerhandbuch ist ein Dokument ohne Vertragscharakter. Irrtümer, Druckfehler und Änderungen vorbehalten.



Ausgabedatum 2021-07-13

© 2021 Speech Processing Solutions GmbH. Alle Rechte vorbehalten.

Änderungen ohne vorherige Ankündigung vorbehalten. Philips und das Philips-Wappenschild sind eingetragene Warenzeichen von Koninklijke Philips N.V. und werden von Speech Processing Solutions GmbH unter Lizenz von Koninklijke Philips N.V. verwendet. Alle Warenzeichen sind das Eigentum ihrer jeweiligen Besitzer.